

การออกแบบลวดลายกราฟิกของที่ระลึก ด้วยแรงบันดาลใจจากพืชพรรณ  
ในวนอุทยานแห่งชาติภูฝอยลม จังหวัดอุดรธานี  
เกวริน บัวเทพ<sup>1</sup>, นิตติ นิมมะลา<sup>2</sup>

<sup>1,2</sup> สาขาวิชาออกแบบผลิตภัณฑ์ คณะมนุษยศาสตร์และสังคมศาสตร์ มหาวิทยาลัยราชภัฏอุดรธานี

บทคัดย่อ

การออกแบบลวดลายกราฟิกของที่ระลึก แรงบันดาลใจจากพืชพรรณ ในวนอุทยานแห่งชาติภูฝอยลม วัตถุประสงค์ 1) เพื่อศึกษาอัตลักษณ์วนอุทยานแห่งชาติภูฝอยลม ลักษณะพืชพรรณที่เป็นเอกลักษณ์ของวนอุทยานแห่งชาติภูฝอยลม 2) เพื่อออกแบบลวดลายกราฟิก จากพืชพรรณไม้เพื่อนำมาเป็นของที่ระลึกวนอุทยานแห่งชาติภูฝอยลม 3) เพื่อประเมินความพึงพอใจของนักท่องเที่ยวกับการออกแบบผลิตภัณฑ์ของที่ระลึกลวดลายกราฟิก แรงบันดาลใจจากพืชพรรณ ในวนอุทยานแห่งชาติภูฝอยลม

วิธีการดำเนินงานโดยการสัมภาษณ์ผู้เชี่ยวชาญด้านพืชพรรณไม้ ด้านการออกแบบกราฟิก และด้านการออกแบบของที่ระลึกและประเมินความพึงพอใจต่อต้นแบบผลิตภัณฑ์ของที่ระลึกโดยกลุ่มนักท่องเที่ยววนอุทยานแห่งชาติภูฝอยลม จำนวน 100 คน

ผลการวิจัยพบว่า 1) ลักษณะเด่นของพืชพรรณไม้ คือ พืชพรรณไม้ในวรรณคดี ซึ่งเป็นพรรณไม้ที่มีความโดดเด่นด้านสี สัน รูปร่างรูปทรง ความสวยงาม และเกี่ยวเนื่องกับวัฒนธรรมนำมาออกแบบลวดลายกราฟิกเพื่อลงบนผลิตภัณฑ์ของที่ระลึก 2) ออกแบบลวดลายกราฟิกของที่ระลึก ประกอบด้วยการออกแบบตราสัญลักษณ์คำว่า “ภูฝอยลม” เป็นตัวอักษรที่มีรูปแบบอ่านง่าย สอดคล้องกับความเป็นธรรมชาติการออกแบบลวดลายกราฟิกของที่ระลึก 7 ประเภท เสื้อยืด เสื้อเชิ้ต ผ้าพันคอ หมวกแก๊ป หมวกปีกขอบ กระเป๋าเป้ กระเป๋าเก็บเหรียญ โดยนำรูปแบบ Art and craft มาเป็นแนวทางในการออกแบบ 3) ผลการประเมินความคิดเห็นนักท่องเที่ยว พบว่า ความเหมาะสมของการนำเอาพืชพรรณในวรรณคดีมาใช้ในการออกแบบอยู่ในระดับมาก (ค่าเฉลี่ย 4.45) ด้านการออกแบบและความสวยงามอยู่ในระดับมาก (4.36) ด้านวัสดุในการผลิตอยู่ในระดับมากที่สุด (ค่าเฉลี่ย 4.74) ความพึงพอใจที่มีต่อตัวผลิตภัณฑ์ของที่ระลึกอยู่ในระดับมากที่สุด (ค่าเฉลี่ย 4.66) และความต้องการของผู้บริโภคต่อต้นแบบผลิตภัณฑ์คิดเป็นร้อยละ 100.00 โดยเฉพาะ เสื้อยืดและเสื้อเชิ้ต เพราะลวดลายมีความแปลกใหม่ สวยงาม สื่อถึงความเป็นลักษณะเด่นของวนอุทยานแห่งชาติภูฝอยลม

คำสำคัญ : ลวดลายกราฟิก,ของที่ระลึก,พืชพรรณ,วนอุทยานแห่งชาติภูฝอยลม

## A Graphic Pattern Design For Souvenir Inspired By Plants In Phu Foi Lom National Park Udonthani Province

Kevarin buathep<sup>1</sup>, Niti Nimala<sup>2</sup>

<sup>1,2</sup> Product Design Faculty of Humanities and Social Science, Udon Thani Rajabhat  
University

### ABSTRACT

Project on the graphic design of the souvenirs inspired from plants at Phufoilom national forest park purposed on 1) to study the identity of the forest park and its plants; 2) to put design of plants there into graphic pattern; 3) to assess the tourists' satisfaction toward the graphic designed souvenirs.

The research method was done by interviewing the plant experts, the graphic design expert, the souvenir design expert and satisfaction assessment toward souvenir prototypes from 100 tourists at Phufoilom national forest park

The research pointed that 1) the plants used were evidently stated in literature works due to the colors, shapes, beauty and culture concern; 2) the souvenir decorated by Phufoilom logos were simply written signifying natural view in relevant to the art and craft approaches. The 7 types of souvenirs were the T-shirts, the shirts, the scarves, the caps, the hats, the backpacks and the purses for coins; 3) the tourists' opinions toward the appropriateness on the souvenir patterns based on literature plants was much (mean = 4.45), on the idea and beauty was much (4.36); on production materials was the most (means = 4.74); on the souvenir satisfaction was the most (means = 4.66); and the percentile on the product prototypes demanded by the consumers was 100 percentile; particularly T-shirts and shirts since the new and beautiful patterns representing the outstanding look of Phufoilom national forest park.

**Keywords :** Graphic pattern, souvenir, Plant, Phufoilom nation park

## บทนำ

ฝอยลม เป็นแหล่งท่องเที่ยวเชิงนิเวศที่ถือว่าเป็นกลุ่มนักท่องเที่ยวหลักไหลเข้ามาท่องเที่ยวพักผ่อนหย่อนใจไม่หยุดหย่อน โดยฝอยลมเป็นยอดภูเขาที่มีสภาพป่าอุดมสมบูรณ์ อยู่ในเขตป่าสงวนแห่งชาติป่าพันดอน-ปะโค อำเภอหนองแสง จังหวัดอุดรธานี สูงจากระดับน้ำทะเลปานกลาง ประมาณ 600 เมตร เป็นป่าต้นน้ำที่สำคัญของจังหวัดอุดรธานีและจังหวัดใกล้เคียง มีอากาศหนาวเย็นเกือบตลอดทั้งปีและมีความชุ่มชื้นสูงมาก และด้วยความอุดมสมบูรณ์ของผืนป่าในอดีต ทำให้เกิด Lichen (ราและสาหร่าย) ชนิดหนึ่ง ซึ่งอยู่ในกลุ่ม Frutiose เรียกว่า ฝอยลมมีลักษณะเป็นฝอยสีเขียวปนเทา เกาะอาศัยอยู่ตามกิ่งของต้นไม้เจริญงอกงามกระจายอยู่เต็มภูเขา จนได้รับการขนานนามว่า ฝอยลม ปี พ.ศ. 2545 สำนักงานป่าไม้เขตอุดรธานี ได้รับงบประมาณก่อสร้างโครงสร้างพื้นฐานและปรับปรุงภูมิทัศน์ในพื้นที่ให้บริการและได้เปลี่ยนชื่อโครงการใหม่เป็น “โครงการท่องเที่ยวเชิงนิเวศฝอยลม” การท่องเที่ยวในแหล่งท่องเที่ยวธรรมชาติ โดยมีการให้ความรู้แก่ผู้เกี่ยวข้องและให้ชุมชนท้องถิ่น และสร้างจิตสำนึกให้ทุกฝ่ายร่วมกันรับผิดชอบต่อระบบนิเวศอย่างยั่งยืน เพื่อเป็นแหล่งรวบรวมพรรณไม้ป่าของภาคตะวันออกเฉียงเหนือ ในวนอุทยานแห่งชาติฝอยลมพบว่าพืชพรรณไม้มีความโดดเด่นเฉพาะที่ต่างจากที่อื่นคือ ฝอยลม ซึ่งเป็นพืชที่ขึ้นในที่อากาศชื้นสูงและบริสุทธิ์มากๆ และในแต่ละเขตฝอยลมปลูกต้นไม้ต่างกันเพื่อประโยชน์ในการศึกษาหาความรู้ ได้แก่ กลุ่มพืชสมุนไพร กลุ่มไม้เศรษฐกิจ พรรณไม้พุทธประวัติ พรรณไม้ในวรรณคดี พรรณไม้พระราชทานประจำจังหวัด กลุ่มไม้มงคล กลุ่มไม้ดอกยืนต้น ชนิด กลุ่มวงศ์ปาล์ม พรรณไม้เฉลิมพระเกียรติ ซึ่งเป็นพืชพรรณที่มีความน่าสนใจและยังมีกลุ่มไม้ดอก อยู่ในสวนพรรณไม้ป่า 60 พรรษามหาราชนิ ได้มีนักท่องเที่ยวทั้งชาวไทยและชาวต่างชาติเข้ามาท่องเที่ยวเป็นจำนวนมากประกอบกับได้มีเยาวชนนักเรียน นักศึกษา รวมถึงบุคลากรเข้ามาศึกษาหาความรู้อบรมและการวิจัยด้านทรัพยากรธรรมชาติ และสิ่งแวดล้อมเป็นจำนวนมาก (ดวงดาว บุญเรือง 2459 :1) สถิตินักท่องเที่ยวที่มาเยี่ยมชมวนอุทยานแห่งชาติฝอยลม สถิตินักท่องเที่ยวประจำเดือน ธันวาคม 2557 ชายจำนวน 29,836 คน หญิง จำนวน 33,761 คน รวม

63,597 คน สถิตินักท่องเที่ยวประจำเดือน มกราคม 2558 ชาย จำนวน 32,212 คน หญิง จำนวน 35,352 คน รวม 67,564 คน สถิตินักท่องเที่ยวประจำเดือน กุมภาพันธ์ 2558 ชาย จำนวน 5,170 คน หญิง จำนวน 6,350 คน รวม 11,520 คน พรรณไม้ในวรรณคดี หมายถึง ไม้ประเภทต่างๆที่มีชื่อปรากฏอยู่ในวรรณกรรมของไทย โดยเฉพาะประเภทวรรณคดี ซึ่งจะบอกได้ถึง ความสำคัญของธรรมชาติ และความสวยงามของพรรณพืชไม้ ที่มีความสัมพันธ์ต่อวัฒนธรรม และสังคมไทย อีกทั้งเป็นดอกไม้ที่บรรดากวีไทยท่านได้พรรณนาไว้เป็นบท ร้อยกรองอย่างไพเราะในหนังสือวรรณคดี ถือเป็น ความสามารถเฉพาะตัวของกวีไทย ที่ได้พรรณนาชื่อดอกไม้หลายชนิดไว้อย่างไพเราะ ทั้งลักษณะ สี สัน กลิ่น ทำให้ผู้อ่านเกิดมโนภาพ ประทับใจ เหมือนได้ไปอยู่ ณ ที่นั้นด้วย (สุวิทย์ พวงสุวรรณ, 2545)

จากการลงพื้นที่ภายในฝอยลมจะเห็นการซื้อขายของที่ระลึกในวนอุทยานแห่งชาติฝอยลม ที่มีน้อยขาดความเป็นเอกลักษณ์ของฝอยลมและขาดการออกแบบกราฟิกซึ่งไม่เป็นที่โดดเด่น หรือแปลกตาแก่นักท่องเที่ยว ปัจจุบันการขายของที่ระลึกนั้นจะขายที่ร้านค้าสวัสดิการ ซึ่งเป็นสถานที่ให้บริการด้านอาหาร และข้าวของเครื่องใช้ ผู้วิจัยจึงเล็งเห็นว่าการออกแบบผลิตภัณฑ์ของที่ระลึกโดยการนำพืชพรรณไม้ภายในวนอุทยานแห่งชาติฝอยลมที่เป็นที่สะดุดตาแก่นักท่องเที่ยวจึงหยิบยกเอาอัตลักษณ์ของพืชพรรณไม้มาเป็นแรงบันดาลใจในการออกแบบผ่านลวดลายกราฟิก บนผลิตภัณฑ์ที่สามารถใช้งานได้ในชีวิตประจำวันโดยเฉพาะผลิตภัณฑ์ผ้า เป็นการเพิ่มรูปแบบบรรยากาศใหม่ในการเลือกซื้อของที่ระลึก

## วัตถุประสงค์ของการวิจัย

1. เพื่อศึกษาอัตลักษณ์วนอุทยานแห่งชาติฝอยลม ลักษณะพืชพรรณที่เป็นเอกลักษณ์ของวนอุทยานแห่งชาติฝอยลม
2. เพื่อออกแบบลวดลายกราฟิก จากพืชพรรณไม้เพื่อนำมาเป็นของที่ระลึกวนอุทยานแห่งชาติฝอยลม
3. เพื่อประเมินความพึงพอใจของนักท่องเที่ยวกับการออกแบบผลิตภัณฑ์ของที่ระลึกลวดลายกราฟิก แร่งบันดาลใจจากพืชพรรณ ในวนอุทยานแห่งชาติฝอยลม

### ระเบียบวิธีวิจัย

ในการดำเนินการโครงการวิจัยครั้งนี้ ผู้วิจัยได้ดำเนินการวิจัยเป็นขั้นตอน ดังนี้

#### 1. ประชากรและกลุ่มตัวอย่าง

กลุ่มประชากรและกลุ่มตัวอย่างที่ใช้ในการศึกษา และให้ข้อมูลตามจุดประสงค์ข้อที่ 1 ศึกษาอัตลักษณ์งานอุทยานแห่งชาติภูผอยลุม ประกอบด้วย ผู้เชี่ยวชาญด้านพืชพรรณไม้

1) ผู้เชี่ยวชาญด้านพืชพรรณไม้ นายพิชัย วัชรพงษ์ไพบูลย์ ตำแหน่งนักวิชาการป่าไม้ชำนาญการ หัวหน้าโครงการท่องเที่ยวเชิงนิเวศภูผอยลุม

2) กลุ่มประชากรและกลุ่มตัวอย่างที่ใช้ในการศึกษาและให้ข้อมูลตามจุดประสงค์ข้อที่ 2 เพื่อออกแบบลวดลายกราฟิก จากพืชพรรณไม้เพื่อนำมาเป็นของที่ระลึกงานอุทยานแห่งชาติภูผอยลุม ได้แก่ อาจารย์วัชรพงษ์ สิทธิมาตย์ ตำแหน่งครูชำนาญการ โรงเรียนหนองหานวิทยา

3) กลุ่มประชากรและกลุ่มตัวอย่างที่ใช้ในการศึกษาและให้ข้อมูลผู้ทรงคุณวุฒิด้านการออกแบบของที่ระลึก อาจารย์ไวพจน์ ดวงจันทร์ ตำแหน่งอาจารย์ประจำ สาขาเทคโนโลยีมีเดียและแอนิเมชัน คณะวิทยาศาสตร์และเทคโนโลยี วิทยาลัยสันตพล

4) กลุ่มตัวอย่างที่ใช้ในการศึกษางานวิจัย กลุ่มนักท่องเที่ยวที่มาเยี่ยมชมสวนอุทยานแห่งชาติภูผอยลุมจำนวน 100 คน

4.1) การสอบถามกลุ่มนักท่องเที่ยว และเจ้าหน้าที่ ในสวนอุทยานแห่งชาติภูผอยลุมได้ทำจากแบบสอบถามเพื่อสอบถาม ความคิดเห็น ความต้องการของนักท่องเที่ยวที่มาเยี่ยมชมสวนอุทยานแห่งชาติภูผอยลุมสรุปสู่แนวทางการออกแบบจำนวน 100 คน

4.2) กลุ่มนักท่องเที่ยว สอบถามความพึงพอใจที่มีต่อผลิตภัณฑ์ที่ออกแบบใหม่

2. การวิเคราะห์ข้อมูล วิเคราะห์ข้อมูลของผู้ตอบแบบสอบถามความคิดเห็น ที่มีต่อการออกแบบผลิตภัณฑ์ โดยใช้ค่าร้อยละ ค่าความถี่ ส่วนเบี่ยงเบนมาตรฐาน หลักการเหตุและผลในการวิเคราะห์ข้อมูล

#### 3. ขอบเขตของงานวิจัย

ขอบเขตการออกแบบ

3.1 ออกแบบลวดลายกราฟิกจากพืชพรรณไม้ ในสวนอุทยานแห่งชาติภูผอยลุม เพื่อนำมาเป็นของที่ระลึกงานอุทยานแห่งชาติภูผอยลุม จำนวน 5 ลวดลาย

3.2 ออกแบบรูปแบบสไตลอาร์ตแอนดคราฟ มาปรับใช้ในการออกแบบผลิตภัณฑ์เพื่อส่งเสริมการขาย

3.3 การนำลวดลายกราฟิกมาประยุกต์ใช้ในการออกแบบผลิตภัณฑ์ผ้า จำนวนของที่ระลึก 7 ประเภท เสื้อยืด เสื้อเชิ้ต ผ้าพันคอ หมวกแก๊ป หมวกปีกครอบ กระเป๋าเป้ กระเป๋าเก็บเหรียญ

### ผลการวิจัย

จากการวิเคราะห์ข้อมูลจากแบบสอบถามความต้องการของผู้บริโภค 100 คน และแบบสัมภาษณ์ผู้ทรงคุณวุฒิ 3 ท่าน สามารถสรุป ประเด็นสำหรับการออกแบบในโครงการวิจัยได้ดังนี้

1. จากการสอบถามนักท่องเที่ยวเกี่ยวกับการออกแบบผลิตภัณฑ์ของที่ระลึก เสื้อยืด เสื้อเชิ้ต กระเป๋า หมวก ผ้าพันคอ และพวงกุญแจ นักท่องเที่ยวมีความพึงพอใจโดยรวมในระดับมากและจากการสัมภาษณ์นักท่องเที่ยวและผู้ทรงคุณวุฒิทางการออกแบบแนะนำให้ใช้แรงบันดาลใจจากพืชพรรณไม้ในวรรณคดีเพื่อสอดคล้องและเป็นเอกลักษณ์เฉพาะทางสวนอุทยานแห่งชาติภูผอยลุม

2. การออกแบบของที่ระลึกโดยนำเอาพืชพรรณไม้ในวรรณคดีมาเป็นแรงบันดาลใจนั้น ได้นำเอาสไตลอาร์ตแอนดคราฟ (Art and craft) เข้ามีส่วนร่วมผสมผสานในการออกแบบของที่ระลึกผู้ทรงคุณวุฒิได้แนะนำเอารูปร่างและรูปทรงของพืชพรรณไม้มาใช้ โดยการตัดทอนให้เป็นกราฟิก 2 มิติ และสำหรับการนำสไตล อาร์ตแอนดคราฟ (Art and craft) มาใช้ ผู้ทรงคุณวุฒิแนะนำให้ลวดลายสื่อถึงความเป็นพื้นถิ่นหรือสื่อถึงความเป็นไทย

3. จากการสัมภาษณ์จากผู้ทรงคุณวุฒิ ว่ามีความเหมาะสมที่จะทำของที่ระลึกให้กับทางอุทยานแห่งชาติ สี่ที่มีความเหมาะสมสำหรับการนำมาใช้เป็น สีขาว ดำ เทา เพื่อความเป็นสากล และสีที่ได้จากพืชพรรณ

4. จากการสัมภาษณ์ผู้ทรงคุณวุฒิ ในการนำลวดลายมาใช้บนผลิตภัณฑ์ผ้า ว่าควรวางตำแหน่งให้ผู้ทรงคุณวุฒิแนะนำว่าควรเป็นเฉพาะจุด เช่น ด้านหน้า ด้านหลัง และด้านข้างเพื่อความแปลกใหม่ สำหรับการ

วางลายบนกระเป่าผู้ทรงคุณวุฒิแนะนำทั้งเฉพาะจุดและเต็มใบเพื่อความเป็นเอกลักษณ์และแปลกใหม่ สำหรับการวางลายบนผ้าพันคอผู้ทรงคุณวุฒิแนะนำลวดลายประกอบตัวอักษรเพื่อสร้างความจดจำแก่สถานที่ ส่วนหมวกผู้ทรงคุณวุฒิแนะนำให้วางเฉพาะจุดเช่น ด้านหน้า ด้านหลัง และด้านข้าง และการออกแบบพวงกุญแจผู้ทรงคุณวุฒิแนะนำลวดลายประกอบเพื่อความแปลกใหม่



ภาพที่ 1 แผนผังการวิเคราะห์ข้อมูลเพื่อการออกแบบ

การใช้แรงบันดาลใจโดยคิดการวิเคราะห์จากการใช้กระบวนการสร้างสรรค์ เพื่อนำมาใช้ในงานออกแบบ โดยวิเคราะห์ข้อมูลการศึกษาดังต่อไปนี้

1) จากการสัมภาษณ์ผู้เชี่ยวชาญด้านพืชพรรณไม้ กล่าวว่า พืชพรรณไม้ในวรรณคดีสมควรนำมาเป็นแรงบันดาลใจในการออกแบบ มีเรื่องของลักษณะเด่นของดอก สี สัน กลิ่น แสดงถึงอัตลักษณ์และเข้าถึงได้ง่าย

2) จากการสัมภาษณ์ผู้ทรงคุณวุฒิ กล่าวว่า พืชพรรณไม้ในวรรณคดีมีลักษณะเด่นทางด้านลักษณะเฉพาะของดอก สี และกลิ่น ซึ่งในงานออกแบบส่วนใหญ่มีการนำเรื่องวัฒนธรรมท้องถิ่น มาใช้เป็นส่วนหนึ่งของงานออกแบบเช่นกัน ดังนั้นจึงมีความเหมาะสมที่จะนำพืชพรรณไม้ในวรรณคดี มาออกแบบแนว อาร์ต แอนคราฟ (Art and craft) ที่มีรูปแบบแปลกใหม่

ดังนั้นผู้วิจัยจึงเลือกนำพืชพรรณไม้ในวรรณคดีมาใช้เป็นแรงบันดาลใจในการออกแบบผสมผสานกับรูปแบบกราฟิกสไตล์อาร์ตแอนคราฟ (Art and craft) เพื่อให้ตรงตามความต้องการกลุ่มเป้าหมาย และคำแนะนำของผู้ทรงคุณวุฒิในด้านการออกแบบ ถอดแบบดังตารางที่ 1

ตารางที่ 1 วิเคราะห์รูปแบบและถอดรูปร่างรูปทรง

รูปแบบ	วิเคราะห์รูปแบบและถอดรูปร่างรูปทรง				
	ชื่อ	ลำต้น	ใบ	ดอก	ผล
ตะเคียนทอง					
กระดังงา					
พะยอม					
พรางบาดาล					
โมก					

ตารางที่ 1 วิเคราะห์รูปแบบและถอดรูปร่างรูปทรง (ต่อ)

รูปแบบ	วิเคราะห์รูปแบบและถอดรูปร่างรูปทรง			
	ชื่อ	ลำต้น	ใบ	ดอก
มะขามป้อม				
พุดทวาร				
นบพรี				



ภาพที่ 2 ลวดลายแบบที่ 1



ภาพที่ 3 ลวดลายแบบที่ 1.1



ภาพที่ 4 ลวดลายแบบที่ 1.2

ออกแบบลวดลายกราฟิกของที่ระลึกแรงบันดาลใจจากพืชพรรณ ในวนอุทยานแห่งชาติกุยออลม เหมาะสำหรับกลุ่มคนรุ่นใหม่ที่มีอายุ 20-35 ปี ผู้ที่สนใจในผลิตภัณฑ์ที่มาจากภูมิปัญญาวัฒนธรรมท้องถิ่นได้นำพืชพรรณไม้ในวรรณคดีมาเป็นแรงบันดาลใจ มาประยุกต์ใช้บนผลิตภัณฑ์ผ้า ได้แก่ เสื้อยืด เสื้อเชิ้ต หมวก ผ้าพันคอ กระเป๋าเป้ กระเป๋าเก็บเหรียญ ออกแบบโดยใช้สไตล์อาร์ตแอนคราฟ (Art and craft) มีการตัดทอนรูปแบบให้เรียบง่าย จัดวางรูปแบบลวดลายเป็นแพทเทิร์นน้อยใหญ่ตามความเหมาะสมของผลิตภัณฑ์

แบบร่าง (Sketch Design) ผู้วิจัยได้ออกแบบโดยการถอดแบบจากพืชพรรณไม้ในวรรณคดี แล้วนำมาตัดทอน ตามรูปแบบสไตล์อาร์ตแอนคราฟ ให้ตรงตามแนวคิดการออกแบบเป็นชุด มี 5 แบบ

1. ลวดลายแบบที่ 1 เป็นรูปแบบกราฟิกที่ออกแบบโดยการถอดรูปมาจากดอกกระพี้จั่น ซึ่งเป็นดอกไม้ในวรรณคดี และยังมีดอกมะขามป้อมที่นำมาประกอบ นำมาตัดทอนเป็นรูปแบบกราฟิกและมีลายละเอียดของดอกไม้ โดยใช้โทนสี ขาว เขียว ชมพู ของดอกกระพี้จั่น นำกราฟิกมาจัดวางเป็นแพทเทิร์น พัฒนาเป็นผลิตภัณฑ์เสื้อยืด ผ้าพันคอ และหมวกปีกขอบ

2. ลวดลายแบบที่ 2 เป็นรูปแบบกราฟิกที่ออกแบบโดยการถอดรูปมาจากดอกทรงบาดาล ซึ่งเป็นดอกไม้ในวรรณคดี และยังมีดอกนพทรี และดอกมะขามป้อมที่นำมาประกอบ มีทั้งหมดสามดอก นำมาตัดทอนเป็นรูปแบบกราฟิกและมีลายละเอียดของดอกไม้ โดยใช้โทนสี ขาว เขียว เหลือง ของดอกทรงบาดาล นำกราฟิกมาจัดวางเป็นแพทเทิร์น พัฒนาเป็นผลิตภัณฑ์เสื้อยืด และกระเป๋าเก็บเหรียญ



ภาพที่ 5 ลวดลายลวดลายแบบที่ 2



ภาพที่ 6 ลวดลายลวดลายแบบที่ 2.1



ภาพที่ 7 ลวดลายลวดลายแบบที่ 2.2

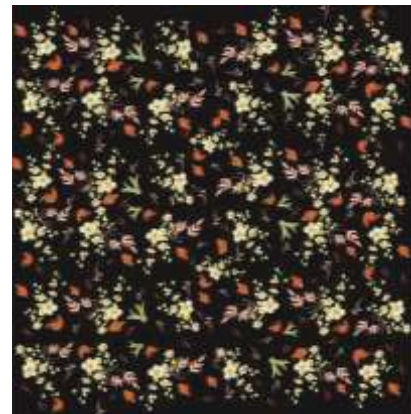
3. ลวดลายที่ 3 เป็นรูปแบบกราฟิกที่ออกแบบโดยการถอดรูปมาจากดอกทองกวาว ซึ่งเป็นดอกไม้ในวรรณคดี และยังมีดอกมะขามป้อมที่นำมาประกอบ มีทั้งหมดสองดอก นำมาตัดทอนเป็นรูปแบบกราฟิกและมีลายละเอียดของดอกไม้ โดยใช้โทนสี ขาว ส้ม ของดอกทองกวาว นำกราฟิกมาจัดวางเป็นแพทเทิร์น พัฒนาเป็นผลิตภัณฑ์ผ้าพันคอ และหมวกแก๊ป



ภาพที่ 8 ลวดลายแบบที่ 3



ภาพที่ 9 ลวดลายแบบที่ 3.1



ภาพที่ 10 ลวดลายแบบที่ 3.2

4. ลวดลายแบบที่ 4 เป็นรูปแบบกราฟิกที่ออกแบบโดยการถอดรูปมาจากดอกทรงบาดาล ซึ่งเป็นดอกไม้ในวรรณคดี และยังมีดอกนนทรี และดอกโมกที่นำมาประกอบ มีทั้งหมดสามดอก นำมาตัดทอนเป็นรูปแบบกราฟิกและมีลายละเอียดของดอกไม้ โดยใช้โทนสี ขาว เหลือง ของดอกทรงบาดาล นำกราฟิกมาจัดวางเป็นแพทเทิร์น พัฒนาเป็นผลิตภัณฑ์เสื้อเชิ้ต



ภาพที่ 11 ลวดลายแบบที่ 4



ภาพที่ 12 ลวดลายแบบที่ 4.1



ภาพที่ 13 ลวดลายแบบที่ 4.2



ภาพที่ 14 ลวดลายแบบที่ 5



ภาพที่ 15 ลวดลายแบบที่ 5.1

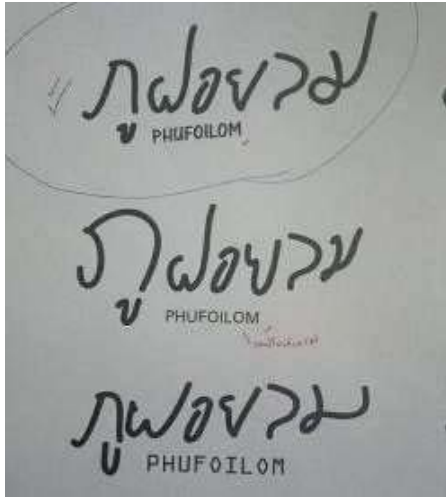


ภาพที่ 16 ลวดลายแบบที่ 5.2

5. ลวดลายแบบที่ 5 เป็นรูปแบบกราฟิกที่ ออกแบบโดยการถอดรูปมาจากดอกทรงบาดาล ดอก กระพี้จั่น ซึ่งเป็นดอกไม้ในวรรณคดี และยังมีดอกนนทรี ดอกมะขามป้อม ที่นำมาประกอบ มีทั้งหมดสี่ดอก นำมา ตัดทอนเป็นรูปแบบกราฟิกและมีลายละเอียดของดอกไม้ โดยใช้โทนสี ขาว เขียว เหลือง ชมพู ของดอกทรงบาดาล นำกราฟิกมาจัดวางเป็นแพทเทิร์น พัฒนาเป็นผลิตภัณฑ์ กระเป๋าเป้

แบบตัวอักษร ลายฟอนท์เป็นการออกแบบ ฟอนท์คำว่า ภูผอยลม โดยใช้แรงบันดาลใจมาจากรูปแบบ ความพลิ้วไหวของดอกไม้ ใบไม้ในภูผอยลม จึงได้เป็น ฟอนท์ที่มีลักษณะแบบพลิ้วไหว ที่มีการตัดทอนให้เรียบ ง่าย





ภาพที่ 17 แบบร่างตัวอักษร “ภูฝอยลม”

ลายแบบที่ 3 ผลิตหมวกแก๊ป และผ้าพันคอ



ภาพที่ 20 ต้นแบบผลิตภัณฑ์จากลายแบบที่ 3

ลายแบบที่ 1 นำมาผลิตเสื้อยืด หมวกปีกครอบ  
ผ้าพันคอ และลายแบบที่ 5 ผลิตกระเป๋าใบ



ภาพที่ 18 ต้นแบบผลิตภัณฑ์จากลายแบบที่ 1 และ 5

ลายแบบที่ 2 ผลิตเสื้อเชิ้ต กระเป๋าเก็บเหรียญ



ภาพที่ 19 ต้นแบบผลิตภัณฑ์จากลายแบบที่ 2

นำต้นแบบไปสอบถามนักท่องเที่ยวจำนวน 100 คน ความพึงพอใจของผู้บริโภคที่มีต่อรูปแบบลวดลายกราฟิกจากลวดลายกราฟิกตามแรงบันดาลใจจากพืชพรรณ ในสวนอุทยานแห่งชาติภูฝอยลม พบว่าความคิดเห็นของผู้ตอบแบบสอบถามทั้งหมดอยู่ในระดับมากที่สุด (ค่าเฉลี่ย 4.56) เมื่อพิจารณาเป็นตามหัวข้อด้านต่างๆ ลวดลายกราฟิกให้อารมณ์และความรู้สึกถึงความเป็นภูฝอยลม และมีความโดดเด่นชัดชัดลักษณะ อยู่ในระดับมากที่สุด (ค่าเฉลี่ย 4.78) มากที่สุด รูปแบบกราฟิกสื่อถึงอัตลักษณ์ของภูฝอยลม ด้านวัฒนธรรมของพรรณไม้ในวรรณคดี อยู่ในระดับมากที่สุด (ค่าเฉลี่ย 4.55) มากที่สุด ตัวอักษร มีลักษณะสะท้อนอัตลักษณ์ความเป็นภูฝอยลม อยู่ในระดับมากที่สุด (ค่าเฉลี่ย 4.55) มากที่สุด การเลือกใช้โทนสีมีความเหมาะสมกับการเลือกใช้กลุ่มเป้าหมาย อยู่ในระดับมากที่สุด (ค่าเฉลี่ย 4.51) มากที่สุด ลวดลายกราฟิกของพืชพรรณไม่มีความแปลกใหม่และมีเอกลักษณ์เฉพาะตัว อยู่ในระดับมากที่สุด (ค่าเฉลี่ย 4.50) มากที่สุด รูปแบบกราฟิกประกอบสื่อถึง ภูฝอยลม อยู่ในระดับมากที่สุด (ค่าเฉลี่ย 4.46) น้อยที่สุด

รูปแบบกราฟิกที่ออกแบบ อยู่ในระดับมากที่สุด (ค่าเฉลี่ย 4.36) เมื่อพิจารณาเป็นตามหัวข้อด้านต่างๆ ลวดลายกราฟิกที่ออกแบบมีการตัดทอนเรียบง่าย มีความร่วมสมัย อยู่ในระดับมากที่สุด (ค่าเฉลี่ย 4.52) มากที่สุด โทนสีที่ใช้ในลวดลายมีความสวยงามและเหมาะสมกับกลุ่มเป้าหมาย อยู่ในระดับมากที่สุด (ค่าเฉลี่ย 4.40) การวาง

แพทเทิร์นโดยรวมมีความเหมาะสมกับผลิตภัณฑ์ อยู่ในระดับมาก (ค่าเฉลี่ย 4.29) รูปแบบกราฟิกมีความสวยงามและแปลกใหม่ อยู่ในระดับมาก (ค่าเฉลี่ย 4.23) ความพึงพอใจอยู่ในระดับน้อยที่สุด

ความพึงพอใจของผู้บริโภคที่มีต่อตัวผลิตภัณฑ์ อยู่ในระดับมากที่สุด (ค่าเฉลี่ย 4.66) เมื่อพิจารณาเป็นตามหัวข้อด้านต่างๆ ผลิตภัณฑ์เสื่อยืด อยู่ในระดับมากที่สุด (ค่าเฉลี่ย 4.85) ผลิตภัณฑ์เสื่อแข็ง อยู่ในระดับมากที่สุด (ค่าเฉลี่ย 4.80) ผ้าพันคอ อยู่ในระดับมากที่สุด (ค่าเฉลี่ย 4.73) ผลิตภัณฑ์กระเป๋าเก็บเหรียญ อยู่ในระดับมากที่สุด (ค่าเฉลี่ย 4.62) ผลิตภัณฑ์กระเป๋าเป้ อยู่ในระดับมากที่สุด (ค่าเฉลี่ย 4.56) ผลิตภัณฑ์หมวกปีกรอบ อยู่ในระดับมากที่สุด (ค่าเฉลี่ย 4.54) ผลิตภัณฑ์หมวกแก๊ป อยู่ในระดับมากที่สุด (ค่าเฉลี่ย 4.50) ความพึงพอใจอยู่ในระดับน้อยที่สุด

### สรุปและอภิปรายผล

จากการสรุปผลวิจัยการออกแบบลวดลายกราฟิกแรงบันดาลใจจากพืชพรรณไม้ ในนวนอุทยานแห่งชาติภูผอยลอม ผู้วิจัยสามารถอภิปรายผลการวิจัยได้ดังนี้

1. การออกแบบลวดลายกราฟิกแรงบันดาลใจจากพืชพรรณในนวนอุทยานแห่งชาติภูผอยลอม จากการศึกษาพบว่า รูปแบบทางวัฒนธรรมของพืชพรรณไม้ในวรรณคดี มีความโดดเด่นจึงนำเอาอัตลักษณ์ของพืชพรรณไม้ ในวรรณคดี ได้แก่ ดอกทรงบาดาล ดอกกระพี้จั่น ดอกนนทรี ดอกมะขามป้อมดอกทองกวาว ดอกพะยอม ดอกโมก ดอกตะเคียนทอง มาเป็นแรงบันดาลใจ ในงานออกแบบลวดลายกราฟิก ด้วยแนวความคิดร่วมสมัยมาประยุกต์ใช้สร้างสรรค์เป็นผลิตภัณฑ์ที่สามารถใช้งานได้ในชีวิตประจำวัน ให้คนรุ่นใหม่หันมาสนใจในอัตลักษณ์ของพืชพรรณไม้ ซึ่งสอดคล้องกับแนวคิดของ สุวิทย์ พวงสุวรรณ (2545) การนำพืชพรรณที่มีอยู่ในท้องถิ่นมาปรับปรุงให้เข้ากับวัตถุประสงค์ของงาน หมายถึง การได้ความคิดจากรูปแบบลวดลายที่มีอยู่แล้วนำมาดัดแปลงต่อเติมให้เข้ากับความมุ่งหมายของลักษณะงานที่นักออกแบบกำหนดขึ้นไว้เพื่อให้รูปแบบที่แปลกใหม่ออกไปอีกด้วย วิธีการคงความหมายของรูปแบบเดิมไว้แล้วเพียงแต่เพิ่มสีสันขึ้นใหม่ หรือโยกย้ายสับเปลี่ยนตำแหน่งของลวดลายให้แปลกออกไปจากเดิม การนำเอาลวดลาย

ที่เป็นสัญลักษณ์หรือเอกลักษณ์ประจำท้องถิ่นมาใช้ในการออกแบบ คือการนำเอารูปแบบลวดลายที่เป็นสัญลักษณ์หรือเอกลักษณ์ของท้องถิ่นมาใช้เป็นแบบลวดลาย

2. จากการออกแบบลวดลายกราฟิกจากพืชพรรณไม้ในนวนอุทยานแห่งชาติภูผอยลอม โดยผู้วิจัยได้ถอดแบบลวดลาย ของดอกไม้ในวรรณคดี ให้มีความเรียบง่ายแปลกใหม่พร้อมทั้งลายประกอบที่ถอดแบบจากพืชพรรณไม้แต่ละชนิด ที่มีความโดดเด่น เป็นกราฟิกประกอบลวดลายของพืชพรรณไม้มาจัดวางแพทเทิร์นเป็นลวดลายต่างๆ ตามความเหมาะสมของผลิตภัณฑ์ผลงานที่ออกมา จึงเป็นลวดลายกราฟิกของพืชพรรณไม้ที่มี สีสันที่โดดเด่นและสวยงามเป็นสัญลักษณ์ที่สื่อถึงความเป็นภูผอยลอม ซึ่งมีความสอดคล้องกับข้อมูลสุรชาติ เกษมประสิทธิ์ (2555) การนำ อัตลักษณ์เฉพาะในการออกแบบเครื่องแต่งกายที่ดัดแปลงมาจากศิลปะการแต่งกาย ให้คงอัตลักษณ์รูปแบบกลิ่นอายของความเป็นธรรมชาติ

3. จากการออกแบบของที่ระลึกจากผ้าด้วยลายกราฟิกจากอัตลักษณ์ ของพืชพรรณไม้ พบว่าการนำเอากราฟิกส์สไตล์อาร์ตแอนด์คราฟ มาใช้ในการออกแบบกราฟิกจากอัตลักษณ์ของพืชพรรณไม้ในวรรณคดีและวัฒนธรรมที่เกี่ยวข้องซึ่งเป็นกราฟิกที่มีความแปลกใหม่และความร่วมสมัยตรงกับลักษณะและความต้องการของกลุ่มคนรักอิสระ ซึ่งลักษณะของคนรักอิสระจะมีทัศนคติที่โดดเด่นในเรื่องหัวใจที่รักอิสระ ร่าเริง ชอบการผจญภัย ชอบการเรียนรู้ และสนใจในวัฒนธรรมพื้นถิ่น จะมีการแต่งตัวที่โดดเด่นโดยการดึงเอาวัฒนธรรมหลากหลายวัฒนธรรมที่สนใจมารวมกันมีมุมมองความคิดที่สร้างสรรค์ ต้องการความโดดเด่น มีอัตลักษณ์เฉพาะตัว และชอบสินค้าที่มีความผสมผสานวัฒนธรรมกับความร่วมสมัยเข้าด้วยกัน

4. ลวดลายกราฟิกจากอัตลักษณ์ของพืชพรรณไม้ในวรรณคดีประยุกต์ใช้บนผลิตภัณฑ์ผ้า ซึ่งออกแบบโดยใช้สไตล์อาร์ตแอนด์คราฟท์ โดยการตัดทอนรูปแบบจากแรงบันดาลใจ ให้มีความสวยงามแปลกใหม่ แต่ยังคงกลิ่นอายความเป็นภูผอยลอม รูปแบบการวางลวดลายกราฟิกบนผลิตภัณฑ์ เป็นการวางแบบแพทเทิร์น พบว่าตรงกับความต้องการของกลุ่มเป้าหมายที่เป็นวัยรุ่นวัยทำงานอายุ 20-35 ปีผู้บริโภคคนสมัยใหม่มีความสนใจต่อผลิตภัณฑ์ลวดลายกราฟิกจากอัตลักษณ์พืชพรรณไม้ในวรรณคดีพื้น

ถิ่นที่มีความร่วมสมัย และรูปแบบกราฟิกลดทอนโทสนีมีความเหมาะสมกับการใช้งานของกลุ่มเป้าหมายในชีวิตประจำวัน มีความสอดคล้องกับแนวความคิดการกระตุ้นหรือเร้าใจให้ผู้ซื้อ ของดุขฎี สุนทรารชุน (2531) การกระตุ้นหรือเร้าใจให้ผู้ซื้อเกิดความต้องการขึ้นอยู่กับคุณสมบัติของสิ่งเร้านั้น ได้แก่ ขนาดลดทอนในผ้าต้องมีขนาดพอเหมาะกะกับประโยชน์ใช้สอย การเคลื่อนไหวของสิ่งเร้าความเข้มของสีเร้าที่ใช้การเปลี่ยนแปลงของสีเร้า เป็นต้น ความแปลกใหม่ของสิ่งเร้าสิ่งเร้าที่มีความแปลกใหม่ในเรื่องของลดทอนจะสามารถกระตุ้นความสนใจของผู้พบเห็นได้

สุรชาติ เกษมประสิทธิ์. (2555). 001224 ศิลปะในชีวิตประจำวัน (Art in daily life). อ้างอิงได้ถึง <https://www.facebook.com/media/set/?set=a.211711898954069> (ออนไลน์) สืบค้นเมื่อวันที่ 11 ตุลาคม 2560. สุวิทย์ พวงสุวรรณ (2545). **พรรณไม้ในวรรณคดี**. (ออนไลน์) สืบค้นเมื่อวันที่ 11 ตุลาคม 2560, จาก <https://www.se-ed.com/product/Medthai>. (2560). **พืชพรรณในวรรณคดี**. (ออนไลน์) สืบค้นเมื่อวันที่ 11 ตุลาคม 2560, จาก <https://medthai.com>

### ข้อเสนอแนะ

1. การถอดแบบจากอัตลักษณ์ของพืชพรรณไม้ในนวนิยายแห่งชาติภูฝอยลมเป็นลดทอนกราฟิกร่วมสมัยสามารถนำเอาอัตลักษณ์มาเป็นแรงบันดาลใจได้มากมายหลายด้านแต่ควรคำนึงถึงสิ่งที่มีความโดดเด่นและการสื่อความหมายของงานออกแบบและความเหมาะสมกับกลุ่มเป้าหมาย
2. การผลิตผลิตภัณฑ์ควรคำนึงถึงขนาดของลดทอนให้มีความพอดีไม่เล็กจนเกินไปหรือไม่ใหญ่จนเกินไปซึ่งมีข้อจำกัดในการผลิตทำให้ไม่เห็นรายละเอียดของลดทอนได้ชัดเจน
3. ลดทอนกราฟิกที่ออกแบบนอกจากจะนำไปประยุกต์ใช้บนผลิตภัณฑ์ผ้าแล้วยังสามารถนำไปใช้ประโยชน์ได้มากมายทั้งสื่อดิจิทัล และสื่อสิ่งพิมพ์ เช่น เว็บไซต์ โบชัวร์ โปสเตอร์ เป็นต้น

### เอกสารอ้างอิง

- ดวงดาว บุญเรือง (2459). **สวนรวมพรรณไม้ป่า**. สืบค้นเมื่อวันที่ 11 ตุลาคม 2560, จาก <https://www.facebook.com/สวนรวมพรรณไม้ป่า> -๖๐-พ ร ร ช า -ม ห า ร า ชี นี -ภ า ค ตะวันออกเฉียงเหนือ-ภูฝอยลม
- สนไชย ฤทธิโชติ. (2551). **รูปแบบโครงสร้างของที่ระลึก**. (ออนไลน์) สืบค้นเมื่อวันที่ 11 ตุลาคม 2560, จาก <https://prezi.com/yqldzh356hng/presentation/>