

การศึกษารูปแบบและสร้างสรรค์ผลิตภัณฑ์จากผ้าหม้อห้อม

นางสาวชนิษฐา แพงย้อย¹, เจษฎาพล กิตติพัฒน์วิทย์², นภินทร์ ศักดิ์สง่า³, ไชยเชิด ไชยรัตน์⁴,
มนัสพันธ์รินแสงปิ่น⁵

¹สาขาวิชาออกแบบผลิตภัณฑ์ ภาควิชาเทคโนโลยีอุตสาหกรรม คณะวิทยาศาสตร์และเทคโนโลยี
มหาวิทยาลัยราชภัฏเชียงใหม่

บทคัดย่อ

งานวิจัยนี้มีวัตถุประสงค์ เพื่อการศึกษารูปแบบและสร้างสรรค์ผลิตภัณฑ์จากผ้าหม้อห้อมเป็นส่วนหนึ่งของงานหัตถกรรมที่ใครหลายคนอาจลืมนึกถึงในคุณค่า ซึ่งจังหวัดแพร่เป็นแหล่งกำเนิดของผ้าหม้อห้อม โดยเฉพาะประวัติของบ้านทุ่งโฮ้ง เป็นแหล่งผลิตผ้าหม้อห้อมแหล่งใหญ่ที่สุด และมีชื่อเสียงของจังหวัดแพร่ โดยนักวิจัยได้ศึกษากระบวนการสร้างสรรค์จากชาวบ้านทุ่งโฮ้งเป็นกลุ่มชนที่มีเชื้อสายลาวพวน ได้อพยพเข้ามา และได้นำเอาวัฒนธรรมการทอผ้าและการย้อมผ้า โดยใช้ต้นและใบห้อมมาย้อม ทำให้ผ้าฝ้ายเกิดเป็นสีครามหรือสีอันเป็นเอกลักษณ์ของผ้าหม้อเมืองแพร่ ส่งผลให้นักวิจัยได้สร้างสรรค์รูปแบบรูปลักษณ์จากผ้าหม้อห้อมจากผ้าหม้อห้อมเมืองแพร่ ให้มีรูปแบบที่สร้างสรรค์การเลือกใช้ผ้าฝ้ายที่มีความทนทาน เนื้อผ้ามีน้ำหนักเบา ทำให้สวมใส่สบายไม่ร้อนเกินไป และสีย้อมเข้มทำให้ไม่เปื้อนง่าย ดูสะอาดตา

จากการศึกษาข้อมูลดังกล่าว ผู้วิจัยได้ศึกษา งานศิลป์หัตถกรรมพื้นถิ่นและการศึกษารูปแบบและการสร้างสรรค์ผลิตภัณฑ์จากผ้าหม้อห้อม เพื่อจะได้นำมาถ่ายทอดให้กับกลุ่มนักเรียนนักศึกษาและผู้สนใจ ที่มีความต้องการและสนใจในภูมิปัญญาท้องถิ่นและภาคภูมิใจในศิลปวัฒนธรรมอันเป็นมรดกตกทอดถึงรุ่นสู่รุ่นและยังมีประโยชน์ในด้านการศึกษาแก่ผู้ที่สนใจ และเพื่ออนุรักษ์รวมทั้งพัฒนาศิลป์พื้นบ้านดำรงอยู่คู่สังคมไทยสืบต่อไป

คำสำคัญ : การสร้างสรรค์ผลิตภัณฑ์, ผ้าหม้อห้อม

Study of the pattern and creation of the MoHom cloth products

Khanittha Phaengyoi¹, Jasadapoon Kitiputtanavit², Napamin
Saksanga³, Chaicherd Chainan⁴, Manaspan Rinsangpin⁵

¹Bachelor of Science and Technology, Product Design

Chiang Mai Rajabhat University.

Abstract

To study the pattern and fabric products MoHom as part of the craft that many people may have forgotten the value. Phrae province is the birthplace of the fabric MoHom. Of the fabric MoHom related to the history of Ban Thung Hong. Independent fabric production MoHom the largest and most famous of Phrae. Villagers Thung Hong is a people who have immigrated to LAO. The immigrants And has embraced the culture of weaving and dyeing. The stems and leaves, onion dye. Making cotton a blue or black. The uniqueness of the fabric of the city for pot Northerners generally known fabric MoHom Phrae is well and widely used. Because cotton is a sturdy. The fabric is lightweight Wear comfortable, not too hot. Dark stains and dyes, making it easy to clean from the study data.

Researchers are interested to study. Arts and crafts and educational products and patterns of fabric MoHom. To be broadcast to students. The demand and interest in the intellectual and artistic pride in cultural heritage through generations and are also useful in the education of people interested. And to preserve and develop folk art successor to the existence of a social Thailand.

บทนำ

ประเทศไทยในปัจจุบันเทคโนโลยีได้พัฒนาอย่างรวดเร็วจนทำให้หลายคนคิดว่าของใช้ในปัจจุบันจะมีแต่แบบสะดวกสบายและใช้ของที่ทันสมัยโดยการผลิตสิ่งของเครื่องใช้ที่อำนวยความสะดวกในการดำรงชีวิตรวมไปถึงของตกแต่งภายในบ้านเครื่องนุ่งห่มหรือของใช้จิพละเล็กน้อยเป็นปัจจัยสำคัญในการดำรงชีวิตและการจะสร้างสิ่งใหม่ในแต่ละครั้งก็ไม่พ้นการออกแบบผลิตภัณฑ์จากผ้าในปัจจุบันท้องที่ชนบทของประเทศไทยหลายแห่งมีชื่อเสียงในด้านผ้าหลายแห่งแตกต่างกันตามชนบन्नับว่าเป็นกิจกรรมของครอบครัวชนบทที่ทำสืบต่อกันมาแต่โบราณชั่วลูกหลานจนถึงปัจจุบัน

จังหวัดแพร่มีผ้าพื้นเมืองคือหม้อหอมที่เป็นที่โดดเด่นของจังหวัดและมีการพัฒนาในการผลิตเสื้อผ้าออกขายเป็นอันดับ 1 ของจังหวัดและผ้าหม้อหอมก็เป็นผ้าพื้นเมืองประจำจังหวัดแพร่ซึ่งอดีตในการสวมใส่ผ้าหม้อหอมมีแต่ชุมชนต้นแหล่งผลิตคือบ้านทุ่งโฮ้งชาวบ้านทุ่งโฮ้งเป็นกลุ่มชนที่มีเชื้อสายลาวพวน ซึ่งได้อพยพเข้ามาอยู่ที่บ้านทุ่งโฮ้งนานแล้วและได้นำเอาวัฒนธรรมการทอผ้าและการย้อมผ้า โดยใช้ต้นและใบหอมมาย้อมทำให้ผ้าฝ้ายเกิดเป็นสีครามหรือสีกรมท่า ซึ่งเป็นการย้อมแบบดั้งเดิม แต่ในปัจจุบันผ้าหม้อหอมได้กระจายไปอย่างแพร่หลาย เอกลักษณ์ของผ้า

หม้อเมืองแพร่ ชาวเหนือโดยทั่วไปรู้จักผ้าหม้อหอมเมืองแพร่กันเป็นอย่างดีและนิยมใช้อย่างแพร่หลาย เนื่องจากเป็นผ้าฝ้ายที่มีความทนทาน เนื้อผ้ามีน้ำหนักเบา ทำให้สวมใส่สบายไม่ร้อนเกินไป และสีย้อมเข้มทำให้ไม่เปื้อนง่าย เมื่อสวมใส่ทำงานในร้อนแล้วนำมาซักยังคงดูสะอาด ประกอบกับรูปแบบของการตัดเย็บเป็นแบบเรียบง่าย คนทุวัยจึงสามารถใช้ได้ นอกจากนี้เสื้อผ้าหม้อหอมยังเป็นผ้าที่ดูแลรักษาง่าย อีกทั้งราคาไม่แพงเกินไปสามารถใส่ได้ในหลายโอกาส

จากการศึกษาข้อมูลดังกล่าวผู้วิจัยมีความสนใจที่จะศึกษา ศิลป์หัตถกรรมและการศึกษารูปแบบและสร้างสรรค์ผลิตภัณฑ์จากผ้าหม้อหอม เพื่อจะได้นำมาถ่ายทอดให้กับกลุ่มนักเรียนนักศึกษาที่มีความต้องการและสนใจในภูมิปัญญาท้องถิ่นและภาคภูมิใจในศิลปวัฒนธรรมอันเป็นมรดกตกทอดถึงรุ่นสู่รุ่นและยังมีประโยชน์ในด้านการศึกษาแก่ผู้ที่สนใจ และทั้งนี้อาจเป็นแนวทางในการอนุรักษ์ และพัฒนาศิลปพื้นบ้านดำรงอยู่คู่สังคมไทยสืบต่อไป

วัตถุประสงค์

1. เพื่อออกแบบและพัฒนาผลิตภัณฑ์จากผ้าหม้อหอมที่เหมาะสมและเพื่อสร้างต้นแบบตัวผลิตภัณฑ์จากผ้าหม้อหอมที่ใช้งานได้สะดวกและเพื่อประเมินประสิทธิภาพการ

นำไปใช้งานของผลิตภัณฑ์จากผ้าหม้อห้อมที่สามารถทำงานได้จริง

2. ได้ศึกษาประสิทธิภาพของผลิตภัณฑ์จากผ้าหม้อห้อมที่สามารถใช้ได้จริง
3. เพื่อสร้างความพึงพอใจให้กับทุกคนในชุมชนและเกิดจุดเด่นเพื่อดึงดูดลูกค้า

ขอบเขตของงานวิจัย

- 1 ขอบเขตของเนื้อหาการเรียนการศึกษาผลิตภัณฑ์จากผ้าหม้อห้อม ออกแบบให้มีความสวยงามและมีประโยชน์มากขึ้น
- 2 ขอบเขตของวัสดุ ศึกษาชิ้นงานโดยใช้วัสดุจากผ้าหม้อห้อม และเทคนิคความปลอดภัยในการใช้ผลิตภัณฑ์จากผ้าหม้อห้อม
- 3 ขอบเขตกลุ่มเป้าหมาย กลุ่มชุมชนบ้านทุ่งไธ้งจังหวัดแพร่ตั้งเป้าหมายใช้ผลิตภัณฑ์ จากผ้าหม้อห้อม
- 4 ขอบเขตของกระบวนการด้านระยะเวลาในการผลิตผลิตภัณฑ์จากผ้าหม้อห้อม

ระเบียบวิธีวิจัย

การศึกษารูปแบบและสร้างสรรค์ผลิตภัณฑ์จากผ้าหม้อห้อมผู้วิจัยได้ใช้ กรอบแนวความคิดในการวิจัยตามวัตถุประสงค์ ดังนี้

กรอบแนวความคิดเพื่อศึกษาและรวบรวมข้อมูลพื้นฐานเกี่ยวกับผลิตภัณฑ์และเอกลักษณ์โดย วิธีการเก็บรวบรวมข้อมูลดังนี้

- เริ่มจากการสำรวจความต้องการของลูกค้าในท้องตลาด

- 3 - เริ่มจากการดูรูปทรงสินค้าทั่วไปของท้องตลาดที่น่าสนใจในกลุ่มลูกค้า
- เริ่ม sketch แบบลงเพื่อหาความแตกต่างและความแปลกใหม่ที่ลูกค้าน่าจะสนใจ
- นำมาพัฒนาจากรูปแบบเดิมที่แปลกใหม่กว่าโดยการ เริ่มทำ Idea Sketch
- เลือกแบบที่ทำมา และทำ Development
- ทำเป็นชุดสำหรับรูปทรงหลายรูปแบบ
- เริ่มขึ้นโมเดล
- จัดเตรียมวัสดุและอุปกรณ์ให้พร้อม
- นำผ้าและอุปกรณ์เสริมที่ใช้สำหรับการผลิตมาตัดเตรียมก่อนประกอบชิ้นงาน
- เย็บส่วนที่ตัดเตรียมไว้ตัดแต่งทรงให้เรียบร้อย
- เก็บรายละเอียดทุกส่วนก่อน
- กรอบแนวความคิด “ทฤษฎีความพึงพอใจ เกี่ยวกับความต้องการของลูกค้า” เป็นการวิเคราะห์ ความพึงพอใจของลูกค้าเป็นการวัดค่าผลิตภัณฑ์ทั้งหมดของบริษัทสามารถตอบสนองความต้องการของลูกค้า



ภาพที่ 1 ขั้นตอนการทำ Idea Sketch



ภาพที่ 2 ขั้นตอนการทำ Develop
การเก็บรวบรวมข้อมูล

ในการศึกษาวิจัยการศึกษารูปแบบและ
สร้างสรรค์ผลิตภัณฑ์จากผ้าหม้อห้อมครั้งนี้
ผู้วิจัยได้ดำเนินการเก็บรวบรวมข้อมูลตาม
ขั้นตอนนี้

ข้อมูลทุติยภูมิ (Secondary Data) ได้
จาก การศึกษาค้นคว้าจากข้อมูลที่มีผู้รวบรวม
ไว้ดังนี้

- ข้อมูลทางอินเทอร์เน็ต
- หนังสือทางวิชาการ บทความ สารนิพนธ์ วิทยานิพนธ์และรายงานวิจัยที่เกี่ยวข้อง
- แหล่งข้อมูลปฐมภูมิ (Primary Data) ซึ่งได้ จากการใช้แบบสอบถามเป็นเครื่องมือในการเก็บข้อมูล จากกลุ่มตัวอย่างเป้าหมายจำนวน 100 คน



ภาพที่ 3 ขั้นตอนการทำ Sketch Design
การวิเคราะห์ข้อมูล

การวิเคราะห์ข้อมูลผู้วิจัยนำข้อมูลที่เก็บ
รวบรวมได้มาตรวจสอบความสมบูรณ์ของ
แบบสอบถาม ทุกฉบับโดยเลือกเฉพาะฉบับที่
สมบูรณ์มาทำการ วิเคราะห์ข้อมูลเพื่อหา
ประสิทธิภาพของผลิตภัณฑ์ต่อไป

ผลการวิจัย

โครงการออกแบบผลิตภัณฑ์ รูปแบบและ
สร้างสรรค์ผลิตภัณฑ์จากผ้าหม้อห้อมหลังจาก
ที่ได้ดำเนินการเป็นผลสำเร็จสมบูรณ์แล้ว
สามารถสรุปได้ดังนี้

จุดเริ่มต้นของผู้ค้าคว้าวิจัยมีความ
สนใจในการศึกษา รูปแบบและสร้างสรรค์
ผลิตภัณฑ์จากผ้าหม้อห้อมคือโดยทั่วไปคน
ส่วนใหญ่มักจะคิดว่าภูมิปัญญาหรือวัฒนธรรม
เก่าๆไม่สำคัญหรือไม่ให้ความสนใจเพราะเป็น
เรื่องไม่ทันสมัยล้ำสมัยโดยที่ไม่รู้ว่าการใช้ผ้าที่
มีอยู่ในชุมชนสามารถสร้างสิ่งใหม่หรืองานหัต
กรรมสร้างรายได้ และเป็นสิ่งที่ดึงดูด
นักท่องเที่ยวและเกิดการสร้างรายได้ให้กับ
ชุมชนจึงเกิดการคิดผลิตภัณฑ์ที่ทำจากงาน
หัตถกรรมโดยใช้วัสดุในท้องถิ่นที่คือผ้าหม้อ
ห้อมและพัฒนาารูปแบบมาสิ่งของเครื่องใช้
อื่นนอกเหนือจากตัดเสื้อผ้าที่ใส่อยู่ยัยรุ่นหรือ
วัยทำงานสามารถใช้และประดับตกแต่งใน
บ้านโดยผลิตจากสิ่งเดิมที่เรามี ซึ่งจะเก็บรักษา

ของได้ง่ายและมีการออกแบบที่น่าสนใจโดย
การพัฒนาจากรูปแบบเดิมที่มีอยู่

การออกแบบผลิตภัณฑ์จากผ้าห่ม
ห่อม อาจจะต้องพัฒนาขึ้นอีกมากมาย ทาง
ผู้วิจัยจึงได้ทำการเริ่มต้นโดยแบบที่ไม่ยากนั้น
เพื่อการพัฒนาต่อไปผู้วิจัยจึงมีความพึงพอใจ
ในระดับหนึ่งเพราะการศึกษาทดลองและแก้
ใจตามลำดับขั้นตอนจนสำเร็จและการศึกษา
ค้นคว้าเทคนิคต่างๆมาใช้ในอนาคต

ตารางที่ 1 แสดงคุณสมบัติด้านประโยชน์ใช้สอย

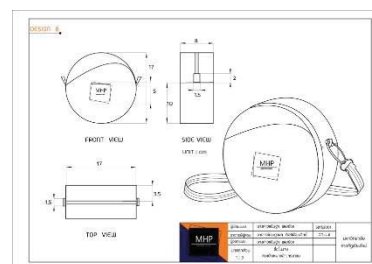
เกณฑ์การประเมิน	\bar{x}	SD	ระดับ
1. ความสะดวกสบาย จากการใช้	4.36	0.52	ดีมาก
2. โครงสร้าง แข็งแรง ทนทาน	4.28	0.60	ดีมาก
3. ความเหมาะสมกับ รูปทรง	4.41	0.63	ดีมาก
4. ความปลอดภัยใน ใช้งาน	4.43	0.49	ดีมาก
5. ความเหมาะสมใน ระยะการใช้งาน	4.1	0.64	ดีมาก
6. ความเหมาะสมกับ พื้นที่ในการใช้	3.9	0.55	ดี

ตารางที่ 2 แสดงคุณสมบัติด้านความสวยงาม

เกณฑ์การประเมิน	\bar{x}	SD	ระดับ
1. รูปทรงได้สัดส่วน	4.32	0.76	ดีมาก
2. ความประณีตของ ใช้งาน	4.44	0.68	ดีมาก
3. ความสมบูรณ์ของ รูปทรง	4.55	0.49	ดีมาก

ตารางที่ 3 แสดงคุณสมบัติด้านกรรมวิธีการทำ

เกณฑ์การประเมิน	\bar{x}	SD	ระดับ
1. ใช้วัสดุเหมาะสมกับ ใช้งาน	4.16	0.70	ดีมาก
2. การประกอบใช้งาน	4.2	0.64	ดีมาก
3. ความสวยงามแล้ว ความเรียบร้อย	4.63	0.48	ดีมาก



ภาพที่ 4 ขั้นตอนการเขียนแบบ

สรุปและอภิปรายผล

ด้านประโยชน์การใช้สอย

จากเกณฑ์การประเมินข้อมูลประโยชน์ใช้
สอยเรื่อง วิเคราะห์ข้อมูลด้านประโยชน์การใช้
สอยเรื่องความสะดวกสบายในการใช้งานได้
อยู่ในระดับประสิทธิภาพมาก ด้วยส่วนเรื่อง
โครงสร้าง แข็งแรง ทนทานได้ อยู่ในระดับ
ประสิทธิภาพมาก เรื่องความเหมาะสมกับ
รูปทรงอยู่ในระดับประสิทธิภาพมากเช่นกัน
และเรื่องความปลอดภัยในใช้งานอยู่ในระดับ
ประสิทธิภาพมาก ส่วนความเหมาะสมในระยะ
การใช้งานอยู่ในระดับประสิทธิภาพมาก และ
สุดท้ายความเหมาะสมกับพื้นที่ในการใช้อยู่ใน
ระดับประสิทธิภาพมาก แสดงให้เห็นว่า การ

ออกแบบผลิตภัณฑ์จากผ้าหม้อห้อม อยู่ใน
ระดับที่ถือว่าดีจากผลรวม

ด้านความสวยงาม

วิเคราะห์ข้อมูลด้านความสวยของตัว
ผลิตภัณฑ์เรื่องของรูปทรงและสัดส่วนอยู่ใน
ระดับประสิทธิภาพมาก ส่วนเรื่องของความ
ประณีตของชิ้นงานอยู่ในระดับประสิทธิภาพ
มาก และสุดท้ายของเรื่อง ความสมบูรณ์ของ
รูปทรงอยู่ในระดับประสิทธิภาพมาก แสดงให้
เห็นว่า การออกแบบผลิตภัณฑ์จากผ้าหม้อ
ห้อม มีด้านความสวยของตัวผลิตภัณฑ์ที่มี
ประสิทธิภาพมาก ถือว่างานดี จากค่าผลรวม

ด้านกรรมวิธีการทำ

วิเคราะห์ข้อมูลด้านกรรมวิธีการผลิต ได้
ใช้วัสดุเหมาะสมกับชิ้นงานอยู่ในระดับ
ประสิทธิภาพมาก และส่วนของเรื่องการ
ประกอบชิ้นงานอยู่ในระดับประสิทธิภาพมาก
และสุดท้ายของงานการสร้างควมสวยงาม
แล้วความเรียบร้อยอยู่ในระดับประสิทธิภาพ
มาก แสดงให้เห็นว่า การออกแบบผลิตภัณฑ์
จากผ้าหม้อห้อม มีด้าน กรรมวิธีการผลิต ที่มี
ระดับของระดับประสิทธิภาพมาก ถือว่าอยู่ใน
ระดับดี จากผลรวม

อภิปรายผล

โครงการออกแบบผลิตภัณฑ์ รูปแบบ
และสร้างสรรค์ผลิตภัณฑ์จากผ้าหม้อห้อม
หลังจากที่ได้ดำเนินงานการเป็นผลสำเร็จ
สมบูรณ์แล้วสามารถสรุปได้ดังนี้

จุดเริ่มต้นของผู้ค้าคว้าวิจัยมีความ
สนใจในการศึกษา รูปแบบและสร้างสรรค์
ผลิตภัณฑ์จากผ้าหม้อห้อมคือโดยทั่วไปคน
ส่วนใหญ่มักจะคิดว่าภูมิปัญญาหรือวัฒนธรรม
เก่าๆไม่สำคัญหรือไม่ให้ความสนใจเพราะเป็น
เรื่องไม่ทันสมัยล้ำสมัยโดยที่ไม่รู้ว่าการใช้ผ้าที่
มีอยู่ในชุมชนสามารถสร้างสิ่งใหม่หรืองานหัต
กรรมสร้างรายได้ และเป็นสิ่งที่ดึงดูด
นักท่องเที่ยวและเกิดการสร้างรายได้ให้กับ
ชุมชนจึงเกิดการคิดผลิตภัณฑ์ที่ทำจากงาน
หัตถกรรมโดยใช้วัสดุในท้องถิ่นที่คือผ้าหม้อ
ห้อมและพัฒนารูปแบบมาของเครื่องใช้
อื่นนอกเหนือจากตัดเสื้อผ้าที่ใส่อยู่บ้านหรือ
วันทำงานสารพัดใช้และประดับตกแต่งในบ้าน
โดยผลิตจากสิ่งเดิมที่เรามี ซึ่งจะเก็บรักษาของ
ได้ง่ายและมีการออกแบบที่น่าสนใจโดยการ
พัฒนาจากรูปแบบเดิมที่มีอยู่

การออกแบบผลิตภัณฑ์จากผ้าหม้อ
ห้อม อาจจะต้องพัฒนาขึ้นอีกมากมาย ทาง
ผู้วิจัยจึงได้ทำการเริ่มต้นโดยแบบที่ไม่ยากนั้น
เพื่อการพัฒนาต่อไป ผู้วิจัยจึงมีความพึงพอใจ
ในระดับหนึ่งเพราะการศึกษาทดลองและแก้
ใจตามลำดับขั้นตอน จนสำเร็จและการศึกษา
ค้นคว้าเทคนิคต่างๆมาใช้ในอนาคต

อภิปรายด้านการใช้สอย

การใช้งานและ ประโยชน์ใช้สอย
ผลิตภัณฑ์จากผ้าหม้อห้อม ที่ได้นำหลักการ

จากความสะดวกสบายในการเก็บรักษาของ
ชิ้นเล็กชิ้นน้อยในห้องโดยเป็นงานหัตถกรรมที่

มีความเป็นเอกลักษณ์ของไทยและยังมี
รูปทรงที่แปลกใหม่ฟังก์ชันที่ทันสมัยและที่
สำคัญการใช้งานอย่างมีประสิทธิภาพที่มาก
นำไปใช้งานได้จริง ไม่ยุ่งยาก สะดวกสบาย
สามารถนำไปเป็นของฝากหรือของขวัญได้

อภิปรายด้านความสวยงาม

ในด้านรูปทรงและความสวยงาม
ผลิตภัณฑ์จากผ้าหม้อห้อม ได้นำหลักการ
รูปทรงได้สัดส่วนของตัวผลิตภัณฑ์ความ
สมบูรณ์และส่วนของรูปทรงยังสามารถพัฒนา
ได้หลากหลายมากกว่านี้เช่นรูปสัตว์หรือ
รูปทรงสิ่งของแปลกๆทำให้เป็นที่น่าสนใจ
มากกว่านี้ในด้านความประณีตของชิ้นงานควร
เก็บรายละเอียดให้เรียบร้อยลดความ
สมบูรณ์ของชิ้นงานที่มีประสิทธิภาพดี

อภิปรายด้านกรรมวิธีการทำ

ในด้านกรรมวิธีการผลิต ผลิตภัณฑ์จากผ้าหม้อ
ห้อม ได้นำหลักการประเมินวัสดุมาใช้ในการ
เลือกส่วนประกอบและเทคนิคการผลิตขึ้นรูป
ของผลิตภัณฑ์โดยการหารูปทรงที่เหมาะสม
ก่อนทำการผลิตต้องมีวัสดุและเครื่องมือที่
เหมาะสมในการผลิตเพื่อให้รูปแบบที่น่าสนใจ
ถูกใจผู้ใช้ ดูแปลกใหม่และสร้างจินตนาการ



ภาพที่ 5 ผลิตภัณฑ์ที่สมบูรณ์

เอกสารอ้างอิง

- นวนน้อย บุญวงศ์. (2539). หลักการออกแบบ.
กรุงเทพฯ: จุฬาลงกรณ์.
บุญญา นุสรณ์รัชดา. (2558). ผ้าทอในวิถีไทย
– ไทย. กรุงเทพฯ
อนรรตน์ สายทอง. (2545). การพัฒนาชุดความรู้
ของภูมิปัญญา ชาวไทญ้อด้านสิ่งทอ. สกนนคร :
สถาบันราชภัฏ สกนนคร. ค้นเมื่อ [3 มกราคม
2562]. <http://www.tsu.ac.th/ists/information/equipment.html#one>