

## การศึกษาอัตลักษณ์มหาวิทยาลัยราชภัฏอุดรธานีสู่การออกแบบเครื่องแต่งกายผ้าไทย สำหรับนักศึกษา

วชิรพันธ์ โกสินธป<sup>1</sup>, กนิษฐา เรืองวรรณศักดิ์<sup>2</sup>, ขจรฤทธิ์ ศิริมาก<sup>3</sup>

<sup>1</sup>สาขาวิชาออกแบบผลิตภัณฑ์ คณะมนุษยศาสตร์และสังคมศาสตร์ มหาวิทยาลัยราชภัฏอุดรธานี

### บทคัดย่อ

วัตถุประสงค์ของการวิจัย 1) ศึกษารูปแบบการแต่งกายในอดีต กระทั่งปัจจุบันของนักศึกษา และหาอัตลักษณ์ของมหาวิทยาลัยราชภัฏอุดรธานี 2) ออกแบบลวดลายผ้ามัดหมี่ และเครื่องแต่งกาย 3) ประเมินความพึงพอใจต่อต้นแบบเครื่องแต่งกาย วิธีการดำเนินงานวิจัย การวิจัยเชิงคุณภาพโดยการสัมภาษณ์ผู้ทรงคุณวุฒิ ผู้เชี่ยวชาญด้านการออกแบบเครื่องแต่งกาย เพื่อให้ได้รูปแบบและแนวทางการออกแบบ และการวิจัยเชิงปริมาณโดยการสอบถามความคิดเห็นและประเมินความพึงพอใจต่อต้นแบบเครื่องแต่งกายผ้าไทย นักศึกษา อาจารย์ และบุคลากร 500 คน ผลการวิจัย การนำอัตลักษณ์จากเครื่องแต่งกายในอดีตของนักศึกษาร่วมกับรูปแบบของดอกจัน ดอกไม้ประจำมหาวิทยาลัย และบ้านเชียงโบราณวัตถุประจำจังหวัด เหมาะสมที่จะนำมาเป็นแรงบันดาลใจในการออกแบบเครื่องแต่งกายผ้าไทย และการออกแบบลายผ้ามัดหมี่ ถอดแบบจากดอกจันร่วมกับลายหัวใจแสดงถึงความเป็นหนึ่งเดียวของนักศึกษาและคณาจารย์ภายใต้รั้วของมหาวิทยาลัย ลายดอกไม้แสดงถึงความเจริญเติบโตทางความรู้ สีที่ใช้คือ สีส้ม (สีประจำจังหวัดอุดรธานี) สีเขียว (สีประจำมหาวิทยาลัยราชภัฏอุดรธานี) นำมาออกแบบเครื่องแต่งกาย 6 ชุด ได้แก่ ชุดนักศึกษาปกติชาย (กางเกง) หญิง (กระโปรง) ชุดกีฬานักศึกษาชาย (เสื้อ กางเกงขาสั้น) หญิง (เสื้อ กางเกงขาสั้น) ชุดสูทนักศึกษา (เสื้อสูท และกางเกง) หญิง (เสื้อสูท และกระโปรง) โดยมีผลความพึงพอใจต่อต้นแบบชุดนักศึกษา ในระดับมาก (ค่าเฉลี่ย 4.06)

**คำสำคัญ :** อัตลักษณ์, มหาวิทยาลัยราชภัฏอุดรธานี, เครื่องแต่งกายผ้าไทย

## ABSTRACT

The objectives of this research were 1) to study student clothing pattern of student from the past and the present 2) to design Mudmee silk pattern and clothing convey to Udon Thani Rajabhat University identity and 3) to evaluate the satisfaction of the clothing prototype. Research methodology by interviewing the experts of clothing design conduce to the pattern and the design guideline, inquiring the opinions and the satisfaction of Thai fabric clothing prototype for students, teachers and the offices of Udon Thani Rajabhat University with 500 samplings. The results revealed that bringing the identity from the student clothing in the past company with the bastard teak as the flower of the University and Ban Chiang as the antique province appropriate inspiration for Thai fabric clothing design as well as the Mudmee silk design duplicated from the bastard teak together with the heart pattern had shown about the association of the students and the teachers were the unity under the hedge of the university, the flower pattern had shown as the growth of a student's knowledge, the colors were used that were the orange color (Udon Thani province color), the green color (Udon Thani Rajabhat University color) conducted to 6 clothing design namely: the normal uniform for men (pants), for women (skirt), semi-formal uniform for men (shirt, pants), for women (shirt, pants), student's suit (suit, pants), for women (suit, skirt). The satisfaction level of the student's uniform was at a high level (mean=4.06).

Key words : Identity, Udon Thani Rajabhat University, Thai Clothing

### บทนำ

มหาวิทยาลัยราชภัฏอุดรธานี เดิมชื่อว่า “โรงเรียนฝึกหัดครูกรรมมณฑลอุดร” ก่อตั้งเมื่อวันที่ 1 พฤษภาคม พ.ศ. 2466 เปิดสอนหลักสูตรครูประกาศนียบัตรมณฑล โดยรับนักเรียนชายที่จบประถมศึกษาปีที่ 4 เข้าศึกษาต่ออีก 2 ปี ต่อมาได้เปลี่ยนชื่อเป็น “โรงเรียนฝึกหัดครูมณฑลอุดร” เปิดสอนหลักสูตรประกาศนียบัตรครูมูล เช่นเดิม ในปี พ.ศ. 2473 ทางกรมได้จัดตั้งโรงเรียนฝึกหัดครูสตรีประกาศนียบัตรมณฑลอุดรขึ้น รับนักเรียนสตรีภายหลัง การเปลี่ยนแปลงการปกครองแผ่นดิน พ.ศ. 2475 โรงเรียนฝึกหัดครูมณฑลอุดรได้เปลี่ยนชื่อใหม่เป็น “โรงเรียนฝึกหัดครูจังหวัดอุดรธานี” ต่อมากระทรวงศึกษาธิการได้ประกาศยกฐานะโรงเรียนฝึกหัดครูอุดรธานีเป็น “วิทยาลัยครูอุดรธานี” เมื่อวันที่ 29 กุมภาพันธ์ พ.ศ. 2503 พร้อมกับเปิดสอนในหลักสูตร ประกาศนียบัตร

วิชาการศึกษาชั้นสูง (ป.กศ. สูง) ตั้งแต่วันที่ 1 พฤษภาคม พ.ศ. 2503 เป็นต้นมา เมื่อวันที่ 14 กุมภาพันธ์ พ.ศ. 2535 พระบาทสมเด็จพระเจ้าอยู่หัวรัชกาลที่ 9 ทรงพระกรุณาโปรดเกล้าฯ พระราชทานชื่อ “สถาบันราชภัฏ” ให้กับวิทยาลัยครูทั่วประเทศ ครั้นต่อมา เมื่อวันที่ 6 มีนาคม พ.ศ. 2538 ทรงมีพระมหากรุณาธิคุณต่อชาวราชภัฏเป็นล้นพ้น ด้วย ทรง พระ เมตตา โปรดเกล้าฯ พระราชทานพระราชลัญจกรประจำพระองค์ให้เป็น “สัญลักษณ์ประจำสถาบัน ราชภัฏ” ในอันที่จะพัฒนาสถาบันราชภัฏให้เป็น สถาบันอุดมศึกษา เพื่อการพัฒนาท้องถิ่นอย่างแท้จริง วันที่ 10 มิถุนายน พ.ศ. 2547 พระบาทสมเด็จพระเจ้าอยู่หัวภูมิพลอดุลยเดช ทรงลงพระปรมาภิไธย พระราชบัญญัติมหาวิทยาลัยราชภัฏ พ.ศ. 2547 และประกาศในราชกิจจานุเบกษา เมื่อวันที่ 14 มิถุนายน พ.ศ. 2547 ส่งผลให้สถาบันราชภัฏ

อุดรธานี ได้รับการยกฐานะและปรับเปลี่ยนสถานภาพเป็น “มหาวิทยาลัยราชภัฏอุดรธานี” ตั้งแต่วันที่ 15 มิถุนายน พ.ศ. 2547 เป็นต้นมา ปัจจุบันมหาวิทยาลัยราชภัฏอุดรธานี มีภารกิจตามมาตรา 7 คือ “ให้มหาวิทยาลัยเป็นสถาบันอุดมศึกษา เพื่อการพัฒนาท้องถิ่นที่เสริมสร้างพลังปัญญาของแผ่นดิน ฟื้นฟูพลังการเรียนรู้ เชิดชูภูมิปัญญาของท้องถิ่น สร้างสรรค์ศิลปวิทยา เพื่อความเจริญก้าวหน้าอย่างมั่นคงและยั่งยืนของปวงชน มีส่วนร่วมในการจัดการ การบำรุงรักษาการใช้ประโยชน์จากทรัพยากรธรรมชาติและสิ่งแวดล้อมอย่างสมดุล และยั่งยืน โดยมีวัตถุประสงค์ให้การศึกษา ส่งเสริมวิชาการและวิชาชีพชั้นสูง ทำการสอน วิจัย ให้บริการทางวิชาการแก่สังคม ปรับปรุง ถ่ายทอดและพัฒนาเทคโนโลยี ทะนุบำรุง ศิลปะและวัฒนธรรม ผลิตครู และส่งเสริมวิทยฐานะครู” (มหาวิทยาลัยราชภัฏอุดรธานี, 2561)

การสวมใส่ชุดเครื่องแบบในประเทศไทย เริ่มมีขึ้นมาตั้งแต่สมัยสุโขทัย อยู่ชยา จนเข้ามาถึงสมัยรัตนโกสินทร์ตอนต้น แล้วพัฒนามาเรื่อยๆ จนถึงสมัยช่วงรัชกาลที่ 4 และในสมัยรัชกาลที่ 5 ได้ทรงปรารภไว้ว่าควรที่จะปรับปรุงเสื้อหรือชุดราชการได้แล้ว และนั่นจึงทำให้เกิดเป็นชุดราชปะแตน ซึ่งมีที่มาจาก คำว่า "ราช" รวมกับคำว่า "แพทเทิร์น" กลายเป็น ราชปะแตน ชุดราชปะแตนจะเป็นเสื้อสีขาวลักษณะคอเสื้อจะเป็นคอตั้ง ทรงเสื้อจะมีลักษณะแบบแขก มีกระดุมด้านหน้า 5 เม็ดด้วยกัน ส่วนด้านล่างจะเป็นการนุ่งโจงกระเบนและใส่รองเท้าแบบฝรั่ง สำหรับชุดนักเรียนของไทยเริ่มมีขึ้นตั้งแต่ในสมัยรัชกาลที่ 5 หรือตั้งแต่ พ.ศ. 2428 ที่มีการใส่เครื่องแบบก็เป็นเพราะว่าในสังคมของเรานั้นต้องมีการจัดการกับคนหมู่มาก เพื่อให้สามารถแยกแยะผู้คนได้ จึงทำให้เกิดเป็นเครื่องแบบขึ้น และชุดเครื่องแบบยังถูกสร้างขึ้นมาเพื่อลดความเป็นตัวตนของผู้ที่สวมใส่ ยกตัวอย่างเช่นการใส่ชุดนักเรียน นักศึกษา สถาบันต่าง ๆ กำหนดรูปแบบชุดนักศึกษาขึ้นมาเพื่อกำหนดบรรทัดฐานของการ

แต่งกายที่เป็นทิศทางเดียวกันของแต่ละสถาบัน และก็จะทำให้เรารู้ว่าในช่วงนั้นคือเราควรทำอะไร มีขอบเขตแค่ไหน ช่วยในการกล่อมเกล่าจิตสำนึกว่า ผู้ที่สวมใส่อยู่ ที่มีหน้าที่เล่าเรียนหนังสือและกำลังสวมบทบาทเยาวชนของชาติ การแต่งกาย เครื่องแบบนักศึกษาหญิงและชายในมหาวิทยาลัย ตามระเบียบของมหาวิทยาลัยที่ถูกกำหนดขึ้นเพื่อเป็นเอกลักษณ์ของแต่ละมหาวิทยาลัยเป็นการสร้างวินัยและความรับผิดชอบให้กับนักศึกษา สร้างความรู้สึกที่ดีมีความภาคภูมิใจในมหาวิทยาลัย การใส่ชุดนักเรียน นักศึกษาที่ถูกต้องตามกฎระเบียบของสถาบันก็ถือว่าเป็นการให้เกิดเกียรติกับสถาบัน (ศศิธร โรจน์สงคราม และอุบลวรรณ สงกรานตานนท์, 2557. ออนไลน์)

ประเทศไทยในปัจจุบัน มีการเปลี่ยนแปลงและพัฒนาไปสู่โลกไร้พรมแดน ส่งผลให้วัฒนธรรมต่างชาติเข้ามามีอิทธิพลในประเทศไทย โดยเฉพาะการแต่งกาย ปัญหาของวัฒนธรรมที่เริ่มจางหายไป สมเด็จพระนางเจ้าสิริกิติ์ พระบรมราชินีนาถ ในรัชกาลที่ 9 เป็นองค์อุปถัมภ์และมีคุณูปการต่อผ้าไทย ทรงอนุรักษ์ลายผ้าโบราณที่ใกล้สูญหาย การอนุรักษ์และพัฒนาผ้าไทยมาถึงทุกวันนี้ รัฐบาลไทยจึงขอความร่วมมือ ร่วมอนุรักษ์ และรณรงค์ให้สวมใส่ผ้าไทย โดยเริ่มจากหน่วยงานราชการ และสถานศึกษา เชิดชูอัตลักษณ์คุณค่าผ้าท้องถิ่น ส่วนระดับจังหวัด แต่ละจังหวัดรณรงค์ใส่ผ้าไทยในส่วนราชการเพื่อชักนำให้ประชาชนในท้องถิ่นใส่ผ้าไทยตาม อีกทั้งคนไทยหันมาใส่ผ้าไทยในเทศกาลสำคัญเพิ่มมากขึ้น มหาวิทยาลัยราชภัฏอุดรธานี จึงได้จัดโครงการอนุรักษ์การสวมใส่ผ้าไทยขึ้น เพื่อทำนุบำรุงศิลปวัฒนธรรมการแต่งกายด้วยผ้าไทย เพื่อสนับสนุนภูมิปัญญาท้องถิ่น สืบสานการแต่งกายด้วยผ้าไทย ดำรงเอกลักษณ์ของไทยสู่การดำเนินชีวิตประจำวัน ตลอดจนเพื่อตอบสนองนโยบายของรัฐบาล

ดังนั้นจากที่กล่าวมาข้างต้น มหาวิทยาลัยราชภัฏอุดรธานี มีการรณรงค์ให้บุคลากร และนักศึกษา แต่งกายผ้าไทย ผู้วิจัยจึงมีความสนใจที่

จะออกแบบและพัฒนาเครื่องแต่งกายนักศึกษาชาย หญิง ให้มีความเหมาะสมตามสมัยนิยม โดยนำผ้าทอมัดหมี่พื้นเมือง จังหวัดอุดรธานี มาใช้ในการออกแบบเครื่องแต่งกาย ประกอบด้วย ชุดนักศึกษา ปกติชาย หญิง, ชุดสูททางการนักศึกษาชาย หญิง, ชุดสูททางการชาย หญิง, ชุดสูททางการอาจารย์ และบุคลากรชาย หญิง

### วัตถุประสงค์ของการวิจัย

1. เพื่อศึกษารูปแบบการแต่งกายในอดีต กระทั่งปัจจุบันของนักศึกษา และหาอัตลักษณ์ของมหาวิทยาลัยราชภัฏอุดรธานี
2. เพื่อออกแบบลวดลายผ้ามัดหมี่ และเครื่องแต่งกายนักศึกษาชาย หญิง ที่สื่อถึงอัตลักษณ์ของมหาวิทยาลัยราชภัฏอุดรธานี
3. เพื่อประเมินความพึงพอใจต่อต้นแบบเครื่องแต่งกายนักศึกษามหาวิทยาลัยราชภัฏอุดรธานี ที่ออกแบบใหม่

### ระเบียบวิธีวิจัย

1. ขอบเขตการศึกษาข้อมูล
  - 1.1 พื้นที่ในการวิจัย มหาวิทยาลัยราชภัฏอุดรธานี
  - 1.2 กลุ่มผู้ให้ข้อมูลเป็นผู้เชี่ยวชาญออกแบบเครื่องแต่งกาย และนักออกแบบเครื่องแต่งกายผ้าไทย จำนวน 3 ท่าน โดยการสัมภาษณ์เชิงลึก
  - 1.3 โดยการสอบถามความต้องการเพื่อให้ได้แนวทางก่อนการออกแบบโดยนักศึกษา อาจารย์ และบุคลากร มหาวิทยาลัยราชภัฏอุดรธานี 500 คน (ชาย 250 คน หญิง 250 คน)
  - 1.4 ประเมินผลการออกแบบจากชุดต้นแบบโดยนักศึกษา อาจารย์ และบุคลากร มหาวิทยาลัยราชภัฏอุดรธานี 500 คน
2. เครื่องมือที่ใช้ในการเก็บข้อมูล  
ในการวิจัยครั้งนี้ ใช้เครื่องมือในงานวิจัยคือแบบสัมภาษณ์ แบบสอบถามและแบบประเมิน

2.1 การวิจัยเชิงคุณภาพ โดยใช้แบบสัมภาษณ์ ที่มีโครงสร้างสำหรับผู้เชี่ยวชาญ และนักออกแบบ ในประเด็นเรื่องการออกแบบ เช่น รูปแบบ อัตลักษณ์ แรงบันดาลใจ โดยการบันทึกเสียง ถ่ายภาพประกอบไปด้วย

2.2 การวิจัยเชิงปริมาณ โดยใช้แบบสอบถามก่อนการออกแบบที่มีโครงสร้างสำหรับนักศึกษา อาจารย์ และบุคลากรชาย หญิง เกี่ยวกับการจากแรงบันดาลใจต่างๆ และรูปแบบของเครื่องแต่งกายนักศึกษา นำข้อมูลมาทำการวิเคราะห์หาค่าสถิติ ร้อยละ

2.3 การวิจัยเชิงปริมาณ โดยใช้แบบประเมินความพึงพอใจหลังการออกแบบที่มีโครงสร้างสำหรับนักศึกษา อาจารย์ และบุคลากรชาย หญิง ต่อต้นแบบชุดเครื่องแต่งกายผ้าไทย นำข้อมูลมาทำการวิเคราะห์หาค่าสถิติ ร้อยละ ค่าเฉลี่ย และส่วนเบี่ยงเบนมาตรฐาน

### ผลการวิจัย

จากการสัมภาษณ์ผู้ทรงคุณวุฒิที่ให้ข้อมูลเกี่ยวกับประวัติความเป็นมาของข้อมูลเครื่องแต่งกายและอัตลักษณ์ของมหาวิทยาลัยราชภัฏอุดรธานี ให้ความคิดเห็นว่า ดอกจาน (ดอกทองกวาว) ดอกไม้ประจำมหาวิทยาลัยราชภัฏอุดรธานี บ้านเชียงโบราณวัตถุประจำจังหวัดอุดรธานี และเครื่องแต่งกายดั้งเดิมของมหาวิทยาลัยราชภัฏอุดรธานีมีความเหมาะสมที่จะนำมาใช้เป็นแรงบันดาลใจในการออกแบบ



รูปที่ 1 อัตลักษณ์ของมหาวิทยาลัยราชภัฏสุรินทร์

สัมพันธ์กับดอกจาน ดอกไม้ประจำจังหวัดอุดรธานี คือ “ต้นทองกวาว” หรือ “ต้นดอกจาน” แหล่งโบราณคดีบ้านเชียงมรดกโลกจังหวัดอุดรธานี ผ้ามัดหมี่ซึ่งเป็นผ้าเอกลักษณ์ของจังหวัด สีตราประจำจังหวัด ที่สามารถสื่อถึงอัตลักษณ์ของจังหวัดอุดรธานีได้ควบคู่กันไป



รูปที่ 2 อัตลักษณ์ของจังหวัดอุดรธานี

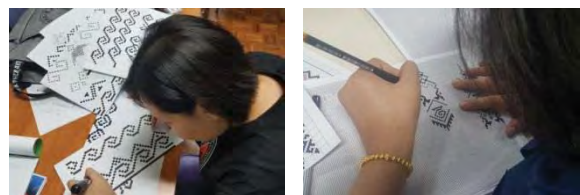
แนวคิดในการออกแบบลวดลายผ้ามัดหมี่ มหาวิทยาลัยราชภัฏสุรินทร์ จากการสัมภาษณ์ผู้เชี่ยวชาญ ลายที่มีความเหมาะสม ในการนำมาทอผ้าเพื่อตัดเย็บชุดนักศึกษาคือ ลายบ้านเชียง ซึ่งเป็น

โบราณวัตถุที่มีชื่อเสียงประจำจังหวัดอุดรธานี และลายจากดอกจาน (ดอกทองกวาว) เพราะเป็นดอกไม้ประจำมหาวิทยาลัยราชภัฏอุดรธานี สัมพันธ์กับการสอบถามความต้องการของนักศึกษา อาจารย์ และบุคลากรชาย หญิง เกี่ยวกับการจากแรงบันดาลใจในการออกแบบใช้รูปแบบเครื่องแต่งกายของนักศึกษามหาวิทยาลัยราชภัฏอุดรธานีในอดีต อยู่ในระดับปานกลาง (ค่าเฉลี่ย 3.04) แรงบันดาลใจเพื่อใช้ในการออกแบบลวดลายผ้าทอพื้นเมือง จากลายบ้านเชียง อยู่ในระดับมาก (ค่าเฉลี่ย 4.10) สามารถสรุปการวิเคราะห์รูปแบบ ดังตารางที่ 1

ตารางที่ 1 การวิเคราะห์รูปแบบ และถอดรูปร่างรูปทรงแรงบันดาลใจ

รูปแบบ	
ดอกจาน	โบราณวัตถุบ้านเชียง
การถอดรูปแบบรูปร่างรูปทรง	
การถอดรูปแบบลายผ้ามัดหมี่	

จากการถอดรูปแบบลายผ้ามัดหมี่ ผู้วิจัยได้นำลวดลายมาจัดวางลงบนตารางกริด เพื่อเข้าสู่กระบวนการในการมัดลาย และทอผ้าด้วยกี่ทอพื้นบ้านเป็นลำดับถัดไป



รูปที่ 3 ขั้นตอนการออกแบบลายผ้ามัดหมี่

ตารางที่ 2 ลายมัดหมี่ 1

การถอดรูปแบบลาย มัดหมี่	ความหมาย
ลาย 1	 ลายหัวใจ แสดงถึงการ รวมกันเป็นหนึ่งเดียวของ นักศึกษา และคณาจารย์ ภายใต้รั้วหลังคาเดียวกัน ของมหาวิทยาลัยราชภัฏ อุดรธานี
	 ลายดอกจาน ดอกไม้ ประจำมหาวิทยาลัยราชภัฏ อุดรธานี
	 ลายบ้านเชียง สัญลักษณ์ ประจำจังหวัดอุดรธานี
	 ลายดอกไม้ แสดงถึงการ เจริญเติบโตทางความรู้ของ นักศึกษาของมหาวิทยาลัย ราชภัฏอุดรธานีอย่าง งดงาม

ตารางที่ 3 ลายมัดหมี่ 2

การถอดรูปแบบ ลายมัดหมี่	ความหมาย
ลาย 2	 ลายดอกจาน (ดอก ทองกวาว) ดอกไม้ประจำ มหาวิทยาลัยราชภัฏอุดรธานี แสดงถึงอัตลักษณ์ มหาวิทยาลัยราชภัฏอุดรธานี
	 ลายบ้านเชียง โบราณวัตถุ และสัญลักษณ์ประจำจังหวัด อุดรธานี

การถอดแบบรูปร่าง รูปทรงเพื่อออกแบบ  
ลวดลายบนมัดหมี่ ลวดลายที่ 1 ในรูปแบบของ  
การจัดวาง ลายบ้านเชียงอยู่ศูนย์กลางของลาย  
เพื่อแสดงถึงจังหวัดอุดรธานี ซึ่งเป็นแหล่งเรียนรู้  
ก่อนประวัติศาสตร์ไทย ตกแต่งด้วยลายดอกไม้  
และดอกจานซึ่งเป็นดอกไม้ประจำจังหวัด และ  
ดอกไม้ประจำมหาวิทยาลัยราชภัฏอุดรธานี สื่อถึง  
การเจริญงอกงามทางด้านความรู้ หล่อหลอม  
แนวคิดสู่ความเป็นอันหนึ่งอันเดียวของนักศึกษา  
และคณาจารย์โดยแทนสัญลักษณ์ เป็นลายหัวใจ  
อยู่ตำแหน่งบนสุดของลวดลายผ้า ลวดลายที่ 2  
ตำแหน่งของลายไ้บ้านเชียงที่อยู่ตรงใจกลางของ  
ลาย ต้องการสื่อถึงจังหวัดอุดรธานี เป็นศูนย์กลาง

ที่มีโบราณวัตถุที่เก่าแก่ ประกอบไปด้วยลายดอกไม้ประจำจังหวัด และลายองค์ประกอบจากลายผ้าดั้งเดิมจากผ้าทอมือที่ยาวที่สุดในโลก มาประกอบให้เป็นลายมัดหมี่ที่สื่อถึงอัตลักษณ์ของมหาวิทยาลัยราชภัฏอุดรธานี



รูปที่ 4 ขั้นตอนการขึ้นโฮงมัดหมี่



รูปที่ 5 ผ้ามัดหมี่สำเร็จ

แนวคิดในการออกแบบโทนสีเครื่องแต่งกาย  
ผ้าไทยมหาวิทยาลัยราชภัฏอุดรธานี

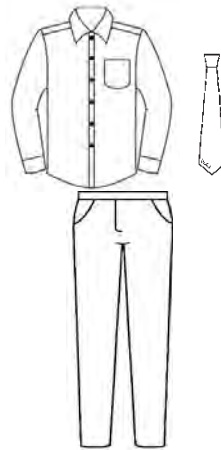
ตารางที่ 4 การวิเคราะห์รูปแบบโทนสี

สี	ความหมาย
	ความอ่อนน้อมถ่อมตน สติปัญญา ความเชื่อถือ มีระเบียบ ศักดิ์ศรี ความเสถียร
	ความมั่นคง ความเป็นทางการ ความเป็นผู้ใหญ่ มีพลังทำให้จิตใจสงบและมั่นคง
	สีประจำจังหวัดอุดรธานี และสีของดอกจาน พลัง ความกระตือรือร้น ความมีชีวิตชีวา ความยุติธรรม ความรอบรู้
	สีส้ม ความสุข ความมั่นใจ ช่วยกระตุ้นพลังงาน ไปจนถึงสุขภาพที่ดี
	สีประจำมหาวิทยาลัยราชภัฏอุดรธานี ธรรมชาติ ชีวิต มนุษยชาติ การเริ่มต้น ความสดชื่น ความปลอดภัย ความอุดมสมบูรณ์ การเจริญงอกงาม การเติบโต

จากการสัมภาษณ์ผู้เชี่ยวชาญ และสอบถามความต้องการของนักศึกษา อาจารย์ และบุคลากรมหาวิทยาลัยราชภัฏอุดรธานี 500 คน สรุปแนวทางการออกแบบชุดนักศึกษา ดังนี้

1) ชุดนักศึกษาปกติชาย หญิง จากการสอบถามความต้องการของนักศึกษาสัมพันธ์ กับความคิดเห็นจากการสัมภาษณ์ผู้เชี่ยวชาญ คือ ชุดนักศึกษาชาย มีความต้องการเสื้อ ในลักษณะของเสื้อเชิ้ตแบบคอปกคอจีน/คอตั้ง (Mandarin Collar) มากที่สุด รองลงมาคือเสื้อเชิ้ตแบบปกติ (Shirt, Business Shirt) และกางเกงควรเป็น กางเกงทรงกระบอกเล็ก รองลงมาคือกางเกงลำลอง ในส่วนของชุดนักศึกษาหญิง มีความต้องการเสื้อ ในลักษณะของเสื้อเชิ้ตแบบปกติ เข้ารูป และกระโปรงทรงดินสอ ชุดนักศึกษาชาย ควรตัดเย็บเป็นกางเกง แต่ลวดลายควรเป็นลายที่มีลักษณะเล็กๆ ตัดทอนจากแนวความคิดหลัก และชุดนักศึกษาหญิง ควรตัดเย็บเป็นกระโปรง โดยลวดลายสามารถทำได้ตั้งแต่ลายเล็ก ไปจนถึงลายที่มีขนาดใหญ่

ชุดนักศึกษาปกติชาย



ชุดนักศึกษาปกติหญิง



รูปที่ 6 Flat Pattern ชุดนักศึกษาปกติชาย หญิง



รูปที่ 7 แบบร่างชุดนักศึกษาปกติชาย หญิง

แบบร่างชุดนักศึกษาปกติชาย หญิง ที่ปรับปรุงพัฒนา นักศึกษาชายเป็นเสื้อนักศึกษาปกติตามมาตรฐานข้อกำหนดของมหาวิทยาลัยราชภัฏอุดรธานี เนกไทขนาดมาตรฐาน กางเกงทรงกระบอกเล็ก นักศึกษาหญิงเป็นเสื้อนักศึกษาปกติตามมาตรฐานข้อกำหนดของมหาวิทยาลัยราชภัฏอุดรธานี กระโปรงเป็นทรงดินสอ เอวสูง ป้ายหน้าตัดทอนจากลักษณะการซ้อนกลีบของดอกจันทน์แดง โปรแกรมคอมพิวเตอร์โดยมีการจัดวางกราฟิกลดทอนลายมัดหมี่ 1/4 ของพื้นผ้า ตรงชายกระโปรงและใส่สีจำลอง



รูปที่ 8 รูปแบบสมบูรณ์และผลิตภัณฑ์ต้นแบบชุดนักศึกษาปกติ

สอบถามความพึงพอใจต่อต้นแบบเครื่องแต่งกายผ้าไทย นักศึกษามหาวิทยาลัยราชภัฏอุดรธานีที่ออกแบบด้านความเหมาะสมในการออกแบบเครื่องแต่งกายนักศึกษาปกติชาย และหญิงสรุปผลดังตารางที่ 5

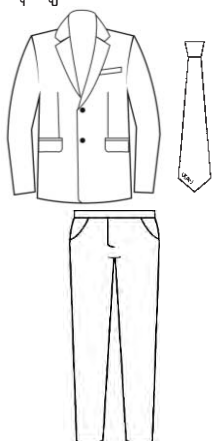
ตารางที่ 5 ความเหมาะสมในการออกแบบเครื่องแต่งกายนักศึกษาปกติชาย และหญิง

รายการ	จำนวน (N=500)		ระดับความคิดเห็น
	$\bar{x}$	S.D.	
1. แสดงถึงอัตลักษณ์ของมหาวิทยาลัยราชภัฏอุดรธานี (ดอกจันทน์/เครื่องแต่งกายดั้งเดิม)	3.98	0.76	มาก
2. แสดงถึงอัตลักษณ์ของจังหวัดอุดรธานี (บ้านเชียง)	4.01	0.75	มาก
3. ความเหมาะสมของ แรงบันทาลใจจากเครื่องแต่งกายดั้งเดิมของวิทยาลัยครูอุดรธานี	3.81	0.82	มาก
4. แรงบันทาลใจจากเครื่องแต่งกายดั้งเดิมของวิทยาลัยครูอุดรธานี ผสมผสานกับลักษณะของกลีบดอกจันทน์	4.03	0.75	มาก
5. ตำแหน่งในการจัดวางลดทอนมัดหมี่มีความเหมาะสม สวยงาม	3.95	0.73	มาก
6. ความเหมาะสมของรูปแบบเครื่องแต่งกายนักศึกษาชายหญิง	3.86	0.69	มาก
7. ความเหมาะสมด้านการใช้งานโดยรวม	4.31	0.62	มาก
<b>ด้านความเหมาะสมด้านการออกแบบและความสวยงาม</b>			
1. ความสวยงามของลดทอน	4.21	0.61	มาก
2. ความสวยงามของโทนสี	3.89	0.82	มาก
3. ความสวยงาม และความร่วมสมัยขององค์ประกอบโดยรวม	4.02	0.69	มาก

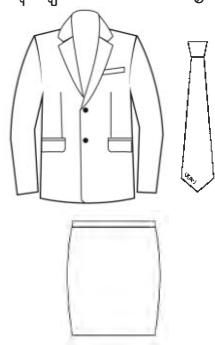


2) ชุดสูททางการชาย หญิง จากการสอบถามความต้องการของนักศึกษาทั้งชาย และหญิง นักศึกษาชายต้องการเสื้อสูทเป็นสูทกระดุมสองแถว และกางเกงทรงกระบอก นักศึกษาหญิงต้องการเสื้อสูทกระดุมสองเม็ดแถวเดียว และกระโปรงทรงดินสอ จากความคิดเห็นของผู้เชี่ยวชาญ ชุดสูทชายเพื่อให้มีความตรงกับอัตลักษณ์ของจังหวัด ธานีผ้าหมี่ขิด ควรมีทั้งผ้ามัดหมี่ และผ้าหมี่ขิด สำหรับการเย็บควรมีลวดลายในส่วนที่เหมาะสม หญิงควรเป็นลวดลายเดียวกันกับนักศึกษาชาย ซึ่งสามารถจัดวางลวดลายให้ตรง หรือไปด้วยกันได้กับของนักศึกษาชาย เช่น ชาย เสื้อสูท ลายและกางเกงสีพื้น หญิง เสื้อสูทลาย และกระโปรงสีพื้น หรือเสื้อสูทสีพื้น กระโปรงลาย

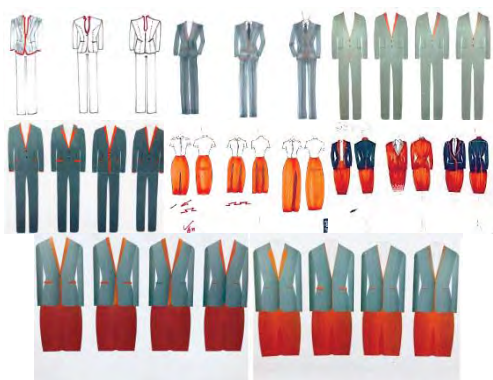
ชุดสูททางการชาย



ชุดสูททางการหญิง



รูปที่ 9 Flat Pattern ชุดสูททางการชาย หญิง



รูปที่ 10 แบบร่างชุดสูททางการชาย หญิง

แบบร่างชุดสูททางการนักศึกษาชาย หญิง ที่ปรับปรุงพัฒนา เสื้อสูทมีลักษณะเหมือนกันทั้งชาย และหญิง เสื้อสูททางการเข้ารูปกระดุมสองเม็ดแถวเดียว กั้นขอบปกสูท ตามมาตรฐานข้อกำหนดของมหาวิทยาลัยราชภัฏอุดรธานี เนคไท้นขนาดมาตรฐาน กางเกงทรงกระบอกเล็ก ในส่วนของกระโปรงชุดสูทหญิง เป็นทรงดินสอ เอวสูง ทวิสหัน ตัดทอนจากลักษณะการซ้อนกลีบของดอกจางาน และลักษณะเดิมจากเครื่องแต่งกายดั้งเดิมของมหาวิทยาลัยราชภัฏอุดรธานี วาดลงโปรแกรมคอมพิวเตอร์โดยมีการจัดวางกราฟิกลวดลายมัดหมี่ 1/4 ของผืนผ้า ตรงชายกระโปรง และใส่สีจำลอง



รูปที่ 11 รูปแบบสมบูร์ณและผลิตภัณฑ์ต้นแบบ ชุดสูทนักศึกษาทางการชาย หญิง

สอบถามความพึงพอใจต่อต้นแบบเครื่องแต่งกายผ้าไทย นักศึกษามหาวิทยาลัยราชภัฏอุดรธานีที่ออกแบบด้านความเหมาะสมในการออกแบบเครื่องแต่งกายนักศึกษาชุดสูททางการ นักศึกษาชาย หญิง สรุปผลดังตารางที่ 6

**ตารางที่ 6** ความเหมาะสมในการออกแบบเครื่องแต่งกายนักศึกษาชุดสูททางการศึกษาชาย หญิง

รายการ	จำนวน (N=500)		ระดับ ความ คิดเห็น
	$\bar{x}$	S.D.	
1. แสดงถึงอัตลักษณ์ของมหาวิทยาลัยราชภัฏอุดรธานี (ดอกจัน/เครื่องแต่งกายดั้งเดิม)	3.99	0.79	มาก
2. แสดงถึงอัตลักษณ์ของจังหวัดอุดรธานี (บ้านเชียง)	4.16	0.78	มาก
3. ความเหมาะสมของแรงบันดาลใจจากเครื่องแต่งกายดั้งเดิมของวิทยาลัยครูอุดรธานี	3.90	0.80	มาก
4. ความเหมาะสมของแรงบันดาลใจจากเครื่องแต่งกายดั้งเดิมของวิทยาลัยครูอุดรธานี ผสมผสานกับลักษณะของกลีบดอกจัน	3.81	0.89	มาก
5. ตำแหน่งในการจัดวางลวดลายมัดหมี่มีความเหมาะสม สวยงาม	3.90	0.87	มาก
6. ความเหมาะสมของรูปแบบเครื่องแต่งกายนักศึกษาชาย หญิง	3.79	0.89	มาก
7. ความเหมาะสมด้านการใช้งานโดยรวม	3.94	0.90	มาก
<b>ด้านความเหมาะสมด้านการออกแบบและความสวยงาม</b>			
1. ความสวยงามของลวดลาย	4.04	0.83	มาก
2. ความสวยงามของโทนสี	3.86	0.90	มาก
3. ความสวยงาม และความร่วมสมัยขององค์ประกอบโดยรวม	4.02	0.81	มาก

4) ชุดกึ่งทางการชาย หญิง จากการสอบถามความต้องการของนักศึกษาทั้งชาย และหญิง ในชุดกึ่งทางการ ต้องการเสื้อโปโล ซึ่งสอดคล้องกับความคิดเห็นจากการสัมภาษณ์ผู้เชี่ยวชาญคือ ชายควรเป็นเสื้อที่สามารถใส่ร่วมกับกางเกงได้หลายสไตล์ หญิงควรเป็นเสื้อที่

สวมใส่ทำกิจกรรมต่างๆ ได้ในมหาวิทยาลัย หรือนอกมหาวิทยาลัย

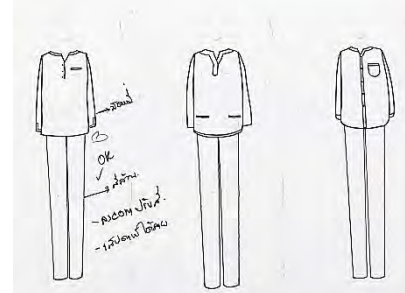
ชุดกึ่งทางการชาย



ชุดกึ่งทางการหญิง



รูปที่ 12 Flat Pattern ชุดกึ่งทางการชาย หญิง



รูปที่ 13 แบบร่างชุดกึ่งทางการชาย หญิง

แบบร่างชุดกึ่งทางการชาย หญิง ที่ปรับปรุงพัฒนา โดยลักษณะของเสื้อโปโลเหมือนกันทั้งชายและหญิง คอจีน กระดุมสามเม็ด กระเป๋าคู่ด้านหน้า กางเกงทรงกระบอกเล็ก ตัดทอนจากลักษณะเดิมของเครื่องแต่งกายดั้งเดิมของมหาวิทยาลัยราชภัฏอุดรธานี วาดลงโปรแกรมคอมพิวเตอร์โดยมีการจัดวางกราฟิกลวดลายมัดหมี่ 1/4 ของผืนผ้า ตรงชายเสื้อ และใส่สีจำลอง



รูปที่ 14 รูปแบบสมบูรณ์และผลิตภัณฑ์ต้นแบบชุดกี๊งทางการชาย หญิง

สอบถามความพึงพอใจต่อต้นแบบเครื่องแต่งกายผ้าไทย นักศึกษามหาวิทยาลัยราชภัฏอุดรธานีที่ออกแบบด้านความเหมาะสมในการออกแบบเครื่องแต่งกายนักศึกษาชุดกี๊งทางการชายหญิง สรุปผลดังตารางที่ 7

ตารางที่ 7 ความเหมาะสมในการออกแบบเครื่องแต่งกายนักศึกษาชุดกี๊งทางการชาย หญิง

รายการ	จำนวน (N=500)		ระดับ ความ คิดเห็น
	$\bar{x}$	S.D.	
1. แสดงถึงอัตลักษณ์ของมหาวิทยาลัยราชภัฏอุดรธานี (ดอกจาน/เครื่องแต่งกายดั้งเดิม)	4.10	0.76	มาก
2. แสดงถึงอัตลักษณ์ของจังหวัดอุดรธานี (บ้านเชียง)	4.12	0.78	มาก
3. ความเหมาะสมของแรงบันดาลใจจากเครื่องแต่งกายดั้งเดิมของวิทยาลัยครูอุดรธานี	3.97	0.84	มาก
4. ความเหมาะสมของแรงบันดาลใจจากเครื่องแต่งกายดั้งเดิมของวิทยาลัยครูอุดรธานี ผสมผสานกับลักษณะของกลีบดอกจาน	3.88	0.86	มาก

ตารางที่ 7 (ต่อ)

รายการ	จำนวน (N=500)		ระดับ ความ คิดเห็น
	$\bar{x}$	S.D.	
5. ตำแหน่งในการจัดวางลวดลายมัดหมี่มีความเหมาะสม สวยงาม	3.98	0.86	มาก
6. ความเหมาะสมของรูปแบบเครื่องแต่งกายนักศึกษาชาย หญิง	4.01	0.82	มาก
7. ความเหมาะสมด้านการใช้งานโดยรวม	4.06	0.80	มาก
<b>ด้านความเหมาะสมด้านการออกแบบและความสวยงาม</b>			
1. ความสวยงามของลวดลาย	3.93	0.911	มาก
2. ความสวยงามของโทนสี	3.87	0.92	มาก
3. ความสวยงาม และความร่วมสมัยขององค์ประกอบโดยรวม	4.00	0.87	มาก

และประเมินด้านความเหมาะสมในการนำแรงบันดาลใจมาใช้ในการออกแบบลายผ้ามัดหมี่ สรุปได้ดังนี้

ตารางที่ 8 ความเหมาะสมในการนำแรงบันดาลใจมาใช้ในการออกแบบลายผ้ามัดหมี่

รายการ	จำนวน (N=500)		ระดับ ความ คิดเห็น
	$\bar{x}$	S.D.	
1. ลวดลายแสดงถึงอัตลักษณ์ของมหาวิทยาลัยราชภัฏอุดรธานี (ดอกจาน)	3.78	0.89	มาก
2. ลวดลายแสดงถึงอัตลักษณ์ของจังหวัดอุดรธานี (บ้านเชียง)	3.91	0.88	มาก
3. ลวดลายสื่อถึงมหาวิทยาลัยราชภัฏอุดรธานี ได้เหมาะสม	4.04	0.81	มาก
4. ลวดลายมีความเหมาะสมกับนักศึกษา อาจารย์ และบุคลากร	4.11	0.82	มาก
5. ลวดลายมีความเหมาะสมในการผลิตผ้ามัดหมี่พื้นเมือง	4.07	0.85	มาก
6. ความสวยงามของลวดลาย	4.29	0.67	มาก
7. ความร่วมสมัยขององค์ประกอบ	4.23	0.71	มาก
<b>รวม</b>	<b>4.06</b>	<b>0.80</b>	<b>มาก</b>

จากตารางที่ 8 สรุปได้ว่า ผู้ตอบแบบสอบถามมีความคิดเห็นโดยรวมอยู่ในระดับมาก เมื่อพิจารณา โดยเรียงลำดับได้ดังนี้ ความสวยงามของลวดลายมีความพึงพอใจมาก (ค่าเฉลี่ย 4.29) ความร่วมสมัยขององค์ประกอบโดยรวมมีความพึงพอใจมาก (ค่าเฉลี่ย 4.23) ลวดลายมีความเหมาะสมกับนักศึกษา อาจารย์ และบุคลากรมีความพึงพอใจมาก (ค่าเฉลี่ย 4.11) ลวดลายมีความเหมาะสมในการผลิตผ้ามัดหมี่พื้นเมืองมีความพึงพอใจมาก (ค่าเฉลี่ย 4.07) ลักษณะของลวดลายสื่อถึงมหาวิทยาลัยราชภัฏอุดรธานี ได้อย่างเหมาะสม มีความพึงพอใจมาก (ค่าเฉลี่ย 4.04) ลวดลายแสดงถึงอัตลักษณ์ของจังหวัดอุดรธานี (บ้านเชียง) มีความพึงพอใจมาก (ค่าเฉลี่ย 3.91) ลวดลายแสดงถึงอัตลักษณ์ของมหาวิทยาลัยราชภัฏอุดรธานี (ดอกจาน) มีความพึงพอใจมาก (ค่าเฉลี่ย 3.78)

ตารางที่ 9 ความพึงพอใจต่อต้นแบบโดยรวม

รายการ	จำนวน (N=500)		ระดับความคิดเห็น
	$\bar{x}$	S.D.	
1. ชุดนักศึกษาปกติชายหญิง	4.02	0.71	มาก
2. ชุดสูททางการนักศึกษาชายหญิง	3.94	0.84	มาก
3. ชุดกีฬากีฬานักศึกษาชายหญิง	3.97	0.85	มาก

จากตารางที่ 9 สรุปได้ว่า ผู้ตอบแบบสอบถามมีความคิดเห็นโดยรวมอยู่ในระดับมาก เมื่อพิจารณา โดยเรียงลำดับได้ดังนี้ ความพึงพอใจชุด ชุดนักศึกษาปกติชายหญิง (ค่าเฉลี่ย 4.02) ชุดกีฬากีฬานักศึกษาชายหญิง (ค่าเฉลี่ย 3.97) ชุดสูททางการนักศึกษาชายหญิง (ค่าเฉลี่ย 3.94) ตามลำดับ

### สรุปและอภิปรายผล

จากผลการวิจัยผู้วิจัยสามารถอภิปรายผลการวิจัยได้ดังนี้

1. ด้านอัตลักษณ์ การนำเอาลักษณะของเครื่องแต่งกายดั้งเดิมของนักศึกษามหาวิทยาลัยราชภัฏอุดรธานี ผสมผสานเข้ากับลักษณะรูปแบบ รูปร่าง รูปทรงของดอกจาน (ดอกทองกวาว) ดอกไม้ประจำของมหาวิทยาลัย ถอดแบบเป็นเครื่องแต่งกายผ้าไทยสำหรับนักศึกษาที่สื่อถึงมหาวิทยาลัยราชภัฏอุดรธานี ผนวกกับลวดลายผ้าที่ดึงเอาดอกจาน (ดอกทองกวาว) ซึ่งเป็นดอกไม้ประจำมหาวิทยาลัย และดอกไม้ประจำจังหวัดอุดรธานี ผสมผสานกับลวดลายบ้านเชียง โบราณวัตถุประจำจังหวัด ก่อให้เกิดลวดลายผ้ามัดหมี่ ที่สื่อถึงมหาวิทยาลัยราชภัฏอุดรธานี และจังหวัดอุดรธานีได้อย่างลงตัว สอดคล้องกับ ศูนย์สร้างสรรค์งานออกแบบ TCDC (2561,ออนไลน์) ที่กล่าวถึงเทรนด์ปี 2019 ว่าเป็นแนวคิดการอนุรักษ์คุณค่าแบบเก่า หรือการโหยหาอดีต (Nostalgia) เป็นแนวคิดที่เน้นอัตลักษณ์ความเป็นชาติ (National identity) ลักษณะการผสมผสานทางวัฒนธรรม ทางสังคมที่แตกต่างกัน แต่สามารถตอบสนองถึงความสุข อดีต คุณธรรมในสังคม และจิตใจที่งดงามได้ โดยนำหลักการของปัจเจกวิถีวัฒนธรรมมาผสมผสาน แต่ยังคงกลิ่นอายของอัตลักษณ์ในสถานที่นั้นๆ และสัมพันธ์กับงานวิจัยของกิตติกร นพอดมพันธ์ (2560) การสร้างสรรค์เสื้อผ้าเครื่องแต่งกายจากทฤษฎีการรื้อสร้าง (Deconstruction) ซึ่งเกิดจากบริบทวัฒนธรรมร่วมสมัย ระหว่างภูมิปัญญาดั้งเดิมของชุมชน ลายโบราณแนวคิดของอัตลักษณ์สู่ทฤษฎีการรื้อสร้าง ให้เกิดรูปแบบผลิตภัณฑ์ที่สามารถใช้งานได้จริงในชีวิตประจำวัน

2. ด้านการออกแบบ เป็นการเก็บข้อมูลโดยตรงจากกลุ่มผู้ใช้ ได้แก่ นักศึกษา อาจารย์และบุคลากรมหาวิทยาลัยราชภัฏอุดรธานี แรงแบบดั้งเดิมจึงดึงเอาอัตลักษณ์ของมหาวิทยาลัย ดอกจานดอกไม้ประจำมหาวิทยาลัย เครื่องแต่งกายของนักศึกษาในอดีต หลักการของวิสัยทัศน์ของมหาวิทยาลัยที่กล่าวว่าการเป็นศูนย์กลางทางการศึกษาผลิตบัณฑิตจิตอาสา พัฒนาท้องถิ่น ผสมผสานร่วมกับอัตลักษณ์ของ

จังหวัดอุดรธานี คือ ดอกไม้ประจำจังหวัดอุดรธานี และโบราณวัตถุบ้านเชียง ก่อให้เกิดรูปแบบของเครื่องแต่งกายผ้าไทยสำหรับนักศึกษา ออกแบบเครื่องแต่งกาย จำนวน 6 ชุด ได้แก่ ชุดนักศึกษา ชาย (กางเกงนักศึกษา) หญิง (กระโปรง) ตามระเบียบมหาวิทยาลัยราชภัฏอุดรธานี ชุดสุท ชาย (เสื้อสุท และกางเกง) หญิง (เสื้อสุท และกระโปรง) ชุดกึ่งทางการ ชาย (เสื้อ กางเกงขายาว) หญิง (เสื้อ กางเกงขายาว) สีที่ใช้ในการออกแบบ สีส้ม หมายถึง สีประจำจังหวัดอุดรธานี และสีของดอกจาน พลังความกระตือรือร้น ความมีชีวิตชีวา ความยุติธรรม ความรอบรู้ ความสุข ความมั่นใจ ช่วยกระตุ้นพลังงาน สื่อไปถึงการมองโลกในแง่ดี ไปจนถึงสุขภาพที่ดี สีเทา หมายถึง ความอ่อนน้อมถ่อมตน สติปัญญา ความเชื่อถือ มีระเบียบ ศักดิ์ศรี ความเสถียร ความมั่นคง ความเป็นทางการ ความเป็นผู้ใหญ่ มีพลังทำให้จิตใจสงบและมั่นคง สัมพันธ์กับงานวิจัยของนนทียา ดอนเกิด (2560) การออกแบบเครื่องแต่งกายต้องคำนึงถึงรูปลักษณะและลวดลายที่มีการพัฒนาอย่างต่อเนื่อง ซึ่งได้รวมไว้ทั้งศาสตร์แห่งสีและศิลป์แห่งลายผ้าไทยนำมาผสมผสานกันอย่างกลมกลืน ประยุกต์และผสมผสานให้เข้ากับกลุ่มผู้ใช้สมัยปัจจุบัน เพื่อให้สื่อถึงเอกลักษณ์ท้องถิ่น อีกทั้งยังเป็นแนวทางการอนุรักษ์ผ้าไทยสืบต่อไป

### ข้อเสนอแนะ

1. จากการออกแบบ และประเมินราคาต้นทุนในการผลิตเครื่องแต่งกายผ้าไทย มีราคาต้นทุนที่สูงเนื่องด้วยกรรมวิธีการผลิต และราคาที่สูง ส่งผลต่อทุนทรัพย์ของนักศึกษาในการซื้อ มหาวิทยาลัยควรมีแนวทางในการรองรับ และแก้ปัญหา
2. เครื่องแต่งกายผ้าทอพื้นเมือง ในชุดของอาจารย์ และบุคลากรควรใช้เป็นสีธรรมชาติจะให้คุณค่าในการใช้งานมากกว่า ในส่วนของนักศึกษาด้วยการใช้งาน การรักษา และค่าใช้จ่ายควรใช้สีเคมีที่มีต้นทุนต่ำกว่าแทน

3. ลวดลายที่ออกแบบมีขนาดใหญ่ จึงเกิดปัญหาในการมัดลายของผืนผ้า ซึ่งต้องใช้ช่างที่มีความชำนาญเป็นพิเศษ หรือลดทอนลายให้มีความห่างมากขึ้น หากมีการผลิตเพื่อนำไปใช้จริงในอนาคต

4. ลวดลายผ้ามัดหมี่อยู่ระหว่างดำเนินการจดสิทธิบัตรเพื่อคุ้มครองสิทธิ์ให้เป็นลายเฉพาะที่สื่อถึงอัตลักษณ์ของมหาวิทยาลัยราชภัฏอุดรธานีได้

### เอกสารอ้างอิง

- กองพัฒนานักศึกษามหาวิทยาลัยราชภัฏอุดรธานี. (2561). รูปแบบเครื่องแต่งกายนักศึกษา มหาวิทยาลัยราชภัฏอุดรธานี. คู่มือ นักศึกษา. มหาวิทยาลัยราชภัฏอุดรธานี.
- กิตติกรณ์ นพอุดมพันธ์. (2560). การสร้างสรรค์เสื้อผ้า เครื่องแต่งกายจากทฤษฎีการรื้อสร้าง (Deconstruction) : กรณีศึกษาผ้าไหมมัดหมี่พื้นบ้าน อำเภอปักธงชัย จังหวัด นครราชสีมา. ปริญญาโท : คณะศิลปกรรมศาสตร์ มหาวิทยาลัยศรีนครินทรวิโรฒ.
- นนทียา ดอนเกิด. (2560). การออกแบบเครื่องแต่งกายจากผ้าขาวม้าของตำบลนาข่า อำเภอนาข่า จังหวัดอุดรธานีสำหรับสตรีวัยรุ่น ปริญญาโท : สาขาศิลปและการออกแบบ คณะมนุษยศาสตร์ และสังคมศาสตร์ มหาวิทยาลัยราชภัฏเพชรบุรี.
- พรภัทรา จำเริญ. (2561). การออกแบบเครื่องแต่งกายผ้าไทยนักศึกษามหาวิทยาลัยราชภัฏอุดรธานี. สัมภาษณ์ 24 ธันวาคม 2561 มหาวิทยาลัยราชภัฏอุดรธานี. (2559). ประวัติ มหาวิทยาลัย. สืบค้นเมื่อ 10 ตุลาคม 2561, จาก <http://www.udru.ac.th/index.php/about-udru/udru-data/udruhistory.html>
- มหาวิทยาลัยราชภัฏอุดรธานี. (2561). ห้องสมุดคดีศึกษา. โพสต์เตอร์. ศูนย์วิทยบริการ มหาวิทยาลัยราชภัฏอุดรธานี
- ศศิธร โรจน์สงคราม; และ อุบลวรรณ สงกรานตานนท์. (2557). การศึกษาทัศนคติของนักศึกษา

เกี่ยวกับการแต่งเครื่องแบบนักศึกษา  
วิทยาลัยนานาชาติ มหาวิทยาลัยมหิดล.

ปริญญานิพนธ์ : วิทยาลัย น าน า ช า ตี  
มหาวิทยาลัยมหิดล

ศูนย์สร้างสรรค์งานออกแบบ (TCDC). (2561). **เจาะ  
เทรนด์โลก 2019: NOW AGE: Manifesto  
and Action**. สืบค้นเมื่อ 27 ธันวาคม 2561,  
จ าก [https://web.tcdc.or.th/media/  
publication\\_lang\\_file/183/TREND\\_2019  
\\_2P.pdf](https://web.tcdc.or.th/media/publication_lang_file/183/TREND_2019_2P.pdf)