

การออกแบบสื่อสำหรับโปรแกรมประยุกต์บนโทรศัพท์ : สถานที่พักโฮมสเตย์

จังหวัดสมุทรสงคราม

สรเพชร มีจ้อย¹, นราทัศน์ ประมวลสุข²

¹สาขาวิชาเทคโนโลยีคอมพิวเตอร์เพื่องานสถาปัตยกรรม
คณะเทคโนโลยีอุตสาหกรรม มหาวิทยาลัยราชภัฏสวนสุนันทา

บทคัดย่อ

โฮมสเตย์ ถือว่าเป็นหนึ่งในการพักผ่อนที่มีความน่าสนใจเป็นอย่างมาก และยังไม่ได้รับการพัฒนาทำให้นักท่องเที่ยวที่เดินทางมายังจังหวัดสมุทรสงครามไม่ทราบถึงสถานที่พักโฮมสเตย์ ภายในจังหวัดสมุทรสงคราม

ในการนำเสนอข้อมูลสถานที่พักโฮมสเตย์ เป็นเพียงส่วนหนึ่งของการศึกษาการออกแบบสื่อแอปพลิเคชัน เพื่อเผยแพร่ข้อมูลด้านสถานที่พักโฮมสเตย์และการท่องเที่ยวของจังหวัดสมุทรสงคราม ให้แก่ผู้สนใจ ที่มีความต้องการเข้ามาพักโฮมสเตย์ในจังหวัดสมุทรสงคราม แล้วจึงวิเคราะห์ปัญหาของพื้นที่ โดยวิธีการศึกษาจะเก็บข้อมูลจากการสำรวจทางกายภาพในพื้นที่ และได้ศึกษาข้อมูลการออกแบบแอปพลิเคชัน เพื่อหาแนวทางในการสำรวจที่จะนำไปวิเคราะห์แนวทางในการออกแบบสื่อแอปพลิเคชันสำหรับแนะนำสถานที่พักโฮมสเตย์ จังหวัดสมุทรสงคราม

โดยมีวัตถุประสงค์ของโครงการดังนี้ 1) เพื่อสร้างสื่อแอปพลิเคชันบนระบบปฏิบัติการแอนดรอยด์ โดยนำเสนอผ่านโปรแกรมประยุกต์บนโทรศัพท์มือถือสมาร์ทโฟน 2) เพื่อเพิ่มความสะดวกสบายในการค้นหาสถานที่พักและประชาสัมพันธ์ข้อมูลด้านสถานที่พักโฮมสเตย์ในจังหวัดสมุทรสงครามแก่ นักเรียน นักศึกษา ผู้ที่สนใจ และนักท่องเที่ยว ได้รับรู้อย่างแพร่หลาย

ผลของการวิจัยสรุปได้ว่า การออกแบบสื่อสำหรับโปรแกรมประยุกต์บนโทรศัพท์ : สถานที่พักโฮมสเตย์ จังหวัดสมุทรสงครามจะช่วยส่งเสริมการท่องเที่ยวภายในจังหวัดสมุทรสงครามได้ดีมากยิ่งขึ้น และจะทำงานในระบบปฏิบัติการ Android เนื่องจากมีผู้ใช้งานถึง 85.9% ในประเทศไทย ในแอปพลิเคชันมีหน้าจำนวน 5 หัวข้อ และมีขนาดไฟล์ 29.96 MB

คำสำคัญ : การออกแบบสื่อ , สื่อประยุกต์ , ท่องเที่ยวเชิงอนุรักษ์ ,

บทนำ

สมุทรสงคราม เป็นจังหวัดใกล้กรุงเทพฯ ที่มีพื้นที่เล็กที่สุดในประเทศไทย มีเพียง 3 อำเภอเท่านั้น คือ อำเภอเมือง อำเภออัมพวา และอำเภอบางคนที ชีวิตและวัฒนธรรมของผู้คนที่นี่มีความผูกพันกับแม่น้ำแม่กลองมาตั้งแต่อดีต จนได้รับการขนานนามว่า “เมืองสายน้ำสามเวลา”

โฮมสเตย์ เป็นธุรกิจที่ให้บริการด้านที่พัก และนำเที่ยวแบบสัมผัสวิถีชีวิตของคนในท้องถิ่นที่ได้สัมผัสธรรมชาติ สิ่งแวดล้อม วัฒนธรรม ประเพณี ค่านิยมของชุมชนอย่างใกล้ชิด ซึ่งสิ่งเหล่านี้เป็นปัจจัยสำคัญที่เอื้อต่อการจัดบริการธุรกิจท่องเที่ยวเชิงนิเวศน์ เนื่องจากนักท่องเที่ยวสามารถใช้เวลาที่พักในท้องถิ่นนั้นและศึกษา เรียนรู้ถึงความเป็นอยู่ และการใช้ชีวิตประจำวันของชาวบ้านในพื้นที่ จึงนับเป็นจุดขายที่มีเสน่ห์ดึงดูดลูกค้าของธุรกิจโฮมสเตย์เป็นอย่างดี ประกอบกับในแต่ละช่วงในรอบปี นักท่องเที่ยวที่มาใช้บริการจะได้รับบริการเสริมในรูปแบบการจัดกิจกรรมต่าง ๆ ที่หลากหลายไม่ซ้ำกัน ขึ้นอยู่กับช่วงฤดูกาลที่นักท่องเที่ยวไปพัก โดยมีกิจกรรมที่น่าสนใจ ตัวอย่างเช่น การพาเข้าร่วมกิจกรรมการจับเคย การเลี้ยงปลาในกระชังของชาวเล ชาวประมง การทำน้ำตาล ฯลฯ

ปัจจุบันโลกในยุคดิจิทัลทุกวันนี้ ทุกคนสามารถเข้าใช้ได้ง่ายได้อย่างง่ายดายและยังมีความสะดวกสบาย ไม่ว่าจะการเข้าถึงสินค้าหรือบริการต่าง ๆ แค่เพียงปลายนิ้วสัมผัสก็สามารถทำทุกอย่างได้ง่าย โดย “แอปพลิเคชัน” (Applications) ที่ผู้คนเรียกกันติดปากว่า แอปฯ นั่นคือ ผู้ช่วยคนสำคัญในการใช้ชีวิตของคนในโลกออนไลน์ อาจมีคนตั้งคำถาม

ว่า อะไรคือ แอปพลิเคชัน คำตอบก็คือ แอปพลิเคชัน เป็นซอฟต์แวร์ที่ถูกสร้างขึ้นเพื่อช่วยให้ทุกคนสามารถเข้าถึงบริการต่าง ๆ ในโลกออนไลน์ได้อย่างรวดเร็ว สะดวกสบาย แต่ที่เป็นที่แพร่หลายและสะดวกสบายมากกว่าจะเป็นแอปพลิเคชันที่ทำงานบนอุปกรณ์พกพาอย่างสมาร์ทโฟน หรือแท็บเล็ต ที่เรียกว่า “โมบายล์ แอปพลิเคชัน” (Mobile Applications) ปัจจุบันในประเทศไทยได้มีแอปพลิเคชันมากกว่า 5,000 แอป บนระบบปฏิบัติการมือถือทั้ง IOS และ Android ที่ผู้ใช้สามารถโหลดมาใช้งานได้อย่างง่ายดาย อีกทั้งยังตอบโจทย์ความต้องการของผู้บริโภคได้อย่างลงตัว

จากข้อมูลการสำรวจ จำนวนนักท่องเที่ยวของจังหวัดสมุทรสงครามโดย(หน่วยงาน) แสดงให้เห็นอัตราเพิ่มขึ้นถึง 24.86% ในช่วงปี พ.ศ. 2559-2561 ปัจจุบันทางรัฐบาลของประเทศได้ให้ความสำคัญเกี่ยวกับทางด้านการท่องเที่ยวมากยิ่งขึ้น จึงได้เข้ามาช่วยในการเสริมสร้างขีดความสามารถในการแข่งขัน เพื่อดึงนักท่องเที่ยวทั่วโลกเข้ามาท่องเที่ยวในประเทศไทยให้เพิ่มมากขึ้น โดยมีการกำหนดยุทธศาสตร์ของการพัฒนาประเทศ และได้มีการบูรณาการงานด้านการท่องเที่ยวเป็นส่วนหนึ่งของการพัฒนาเศรษฐกิจ ซึ่งหากในประเทศไทยมีแผนยุทธศาสตร์การพัฒนาประเทศที่ชัดเจนบนพื้นฐานเศรษฐกิจที่เข้มแข็ง จะสามารถพัฒนาการท่องเที่ยวในประเทศไทยให้เติบโตได้อย่างมั่นคง

วัตถุประสงค์ของโครงการ

1. เพื่อสร้างสื่อแอปพลิเคชันบนระบบปฏิบัติการแอนดรอยด์
2. เพื่อเพิ่มความสะดวกรสบายในการค้นหาสถานที่พักและประชาสัมพันธ์ข้อมูลด้านสถานที่พักโฮมสเตย์ในจังหวัดสมุทรสงคราม

วิธีดำเนินการวิจัย

สำหรับลักษณะพื้นที่ ของจังหวัดสมุทรสงคราม เป็นจังหวัดเล็ก ๆ ที่อยู่ไม่ไกลจากกรุงเทพมหานคร มีขนาดพื้นที่เล็กที่สุดของประเทศคือประมาณ 416.7 ตารางกิโลเมตร ทั้งยังมีจำนวนประชากรน้อยที่สุดเป็นอันดับ 2 ของประเทศ นับเป็นจังหวัดที่มีความอุดมสมบูรณ์ทางทรัพยากรธรรมชาติสิ่งแวดล้อมและมีชายฝั่งทะเลติดอ่าวไทยยาวประมาณ 23 กิโลเมตร ไม่มีภูเขาหรือเกาะ มีลักษณะเป็นที่ราบลุ่มโดยพื้นที่ฝั่งตะวันตกจะสูงกว่าฝั่งตะวันออกเล็กน้อย



รูปที่ 1 แผนที่แสดงขอบเขตจังหวัดสมุทรสงคราม

พื้นที่จังหวัดสมุทรสงครามมีพื้นที่ติดกับจังหวัดอื่น ๆ ดังนี้

- ทิศเหนือ จรดจังหวัดราชบุรีและจังหวัดสมุทรสาคร
- ทิศตะวันออก จรด อ่าวไทยชั้นใน (พื้นที่เขตจังหวัดสมุทรสงครามทางทะเลติดต่อกับจังหวัดสมุทรสาคร และจังหวัดเพชรบุรี)
- ทิศใต้ จรดจังหวัดเพชรบุรี (อำเภอเขาชัย้อยและอำเภอบ้านแหลม)
- ทิศตะวันตก จรดจังหวัดราชบุรี

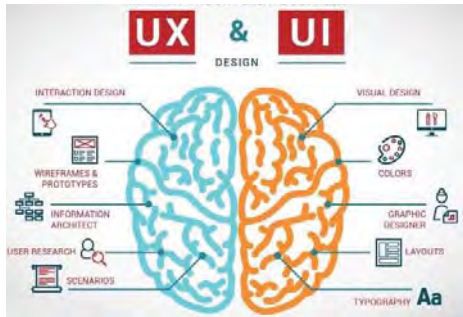
สำหรับขั้นตอนการออกแบบและพัฒนาจนเป็นแอปพลิเคชัน ควรเริ่มจากการสรุปว่าจะสร้างแอปพลิเคชันบนระบบ Android หรือ IOS ผู้วิจัยเลือกทำระบบ Android เนื่องจากมีผู้ใช้งานอยู่ถึง 85.9% จึงเห็นสมควร



รูปที่ 2 ภาพเปรียบเทียบยอดขายมือถือ

หลังจากสรุปผลได้สิ่งต่อมาคือการศึกษาเพิ่มเติมในเรื่องการออกแบบและลักษณะของผู้ใช้งานสมาร์ทโฟน หรือที่เรียกว่า UX และ UI UX ย่อมาจาก User Experience คือประสบการณ์ของ

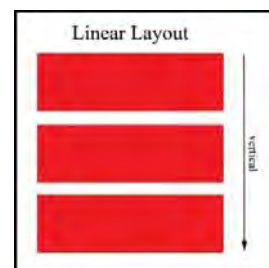
ผู้ใช้งาน ต่อการใช้งานของผู้ใช้งานและการเข้าถึง UI ย่อมมาจาก User Interface คือสิ่งที่ผู้ใช้งานมองเห็น ผ่านอุปกรณ์ทำงาน หรือหน้าจอผู้ใช้



รูปที่ 3 ความแตกต่างของ UX และ UI

เมื่อเข้าใจกระบวนการทั้งหมด ต่อมาคือ ศึกษาโปรแกรมที่จะใช้งานในการออกแบบ แอปพลิเคชัน ขึ้น โดยใช้โปรแกรม Adobe Illustrator เป็นโปรแกรมสำหรับสร้างภาพลายเส้นที่มีความคมชัดสูงงานภาพประกอบ งานกราฟิกแบบ 2 มิติต่าง ๆ และในการจัดวาง Layout ของ แอปพลิเคชัน ส่วนต่อมาเป็น Adobe Photoshop ใช้ในการปรับแต่งรูปร่างที่เราจะนำมาใส่ไว้ใน แอปพลิเคชัน และ ขั้นตอนรองสุดท้ายคือการนำเอา งานที่ออกแบบเข้าโปรแกรม Android Studio ให้ เป็นภาษา JAVA เป็นภาษาของ Android โดย Android Studio นั้นเป็นโปรแกรมที่ใช้ในการสร้าง แอปพลิเคชันด้วยการเขียนโค้ด หรือภาษา JAVA ใน โปรแกรม ทางโปรแกรมจะคำนวณและออกมาเป็น แอปพลิเคชันที่เราได้ใช้กัน แต่ Android Studio นั้น จะสามารถสร้างแอปพลิเคชันได้แต่ของ Android เท่านั้น

สำหรับการเก็บข้อมูลโดยมีแบบสัมภาษณ์ เป็นเครื่องมือ ในการ สัมภาษณ์ เจ้าของโฮมสเตย์ เพื่อเก็บข้อมูลเกี่ยวกับการบริการโฮมสเตย์ อีกทั้งยัง ใช้ การสอบถาม โดย มีแบบสอบถามเป็นเครื่องมือ โดยใช้แบบสอบถามปลายเปิด ปลายปิด และแบบมี ตัวเลือกให้ตอบในการ สอบถาม โดยสอบถาม นักท่องเที่ยวเพื่อเก็บข้อมูลเกี่ยวกับการบริการโฮม สเตย์ และเพื่อเก็บข้อมูลเกี่ยวกับข้อมูลที่เกี่ยวข้องที่ ช่วยสนับสนุนในการออกแบบสื่อสำหรับโปรแกรม ประยุกต์บนโทรศัพท์ : สถานที่พักโฮมสเตย์ จังหวัด สมุทรสงคราม แอปพลิเคชันจะต้องรู้ว่าจะใช้ Layout แบบไหนถึงจะเหมาะสมผู้วิจัยใช้แบบ Vertical (จากบนลงล่าง) เพราะเป็นที่นิยมใช้กันมากใน ปัจจุบันพอได้ Layout ก็มาเริ่มส่วนของการ ออกแบบโดยจะทำการจัดวางภาพและข้อความลงไป ในตัวโปรแกรม Adobe Illustrator จนกระทั่งเสร็จ สมบูรณ์



รูปที่ 4 Linear Layout แบบ Vertical

แล้วจึงนำความคิดเห็นทั้งหมดนำมาสรุปผล เพื่อใช้ในการดำเนินงานการออกแบบต่อไปขั้นตอน การลงมือออกแบบแอปพลิเคชัน

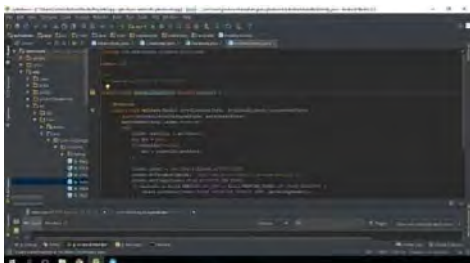


รูปที่ 5 หน้า Lay Out โดยผัง Flowchart



รูปที่ 6 หน้าแอปพลิเคชันที่เสร็จสมบูรณ์

เมื่อทำการออกแบบเป็นที่เรียบร้อย ต่อมาคือการเขียนแอปพลิเคชันลงในโปรแกรม Android Studio จนเสร็จแล้วจึงทำการทดสอบอีกรอบให้แน่ใจ



รูปที่ 7 หน้าโปรแกรม Android Studio

ขั้นตอนสุดท้ายคือการอัปโหลดไฟล์ขึ้น Google Play โดยเราจะต้องทำการสมัคร สมาชิกใน ส่วนของ Developer Console โดยจะต้องมีการ เสียค่าใช้จ่ายบางส่วน จากนั้นให้เรานำไฟล์ apk ที่ได้ทำไว้ใน Android Studio อัปโหลดขึ้นก็จะเป็นการเสร็จสมบูรณ์

ผลการวิจัย

1. จังหวัดสมุทรสงคราม เป็นจังหวัดในภาคกลางของประเทศไทย (หน่วยงานบางแห่งถือเป็น ส่วนหนึ่งของภาคตะวันตก) มีขนาดพื้นที่เล็กที่สุดของประเทศไทย คือประมาณ 416.7 ตารางกิโลเมตร โดยแบ่งออกเป็น 3 อำเภอ ได้แก่ อำเภอเมือง อำเภอ อัมพวาและอำเภอบางคนที

ในปัจจุบันจังหวัดสมุทรสงครามได้มีบางองค์กรเข้ามาสนับสนุนเรื่องของการท่องเที่ยวแต่ก็ยังมีขาดสื่อออนไลน์ต่าง ๆ ที่จะเข้ามานำเสนอสถานที่ที่พักนักท่องเที่ยว ที่เข้ามาเยี่ยมชม สถานที่ท่องเที่ยวตามแหล่งชุมชนในจังหวัดสมุทรสงคราม และสถานที่พักโฮมสเตย์นั้นได้มีสถานที่ ที่มีหลากหลาย ซึ่งนักท่องเที่ยวอาจจะไม่ทราบว่า มีอยู่ หรือสถานที่พักอาจจะอยู่ลึกเกินไปทำให้นักท่องเที่ยวเข้าไปไม่ถึงและไม่ทราบว่า มีที่ตรงนี้อยู่ ผู้วิจัยจึง เล็งเห็นข้อนี้ จึงได้ทำการการออกแบบสื่อประชาสัมพันธ์การท่องเที่ยว โดยการออกแบบ แอปพลิเคชันสำหรับการค้นหาสถานที่พักโฮมสเตย์ จังหวัดสมุทรสงคราม

2. สำหรับผลการวิเคราะห์จากแบบสัมภาษณ์ และแบบสอบถามทั้งหมดโดยมี

รายละเอียดหัวข้อที่สัมภาษณ์ทางเจ้าของโฮมสเตย์ มี 2 ส่วนดังนี้

ตารางที่ 1 ด้านการดำเนินการและการบริการ

การดำเนินการและการบริการ	
คำถาม	คำตอบที่พึงชี้
1. ท่านมีการจัดการที่พักของนักท่องเที่ยวอย่างไร	ส่วนมากจะเป็นแบบก่อสร้างต่อเติมที่พักสำหรับนักท่องเที่ยวมากกว่าแบบห้องพักให้ นักท่องเที่ยวพร้อมกันในบ้าน
2. ในบริเวณใกล้กับโฮมสเตย์ของท่านมีแหล่งท่องเที่ยวหรือไม่	จะมีแหล่งเที่ยวตามตลาดน้ำต่าง ๆ เช่น ตลาดน้ำอัมพวา, ฟ้าคา, บางกอกแจ๊ง และยังมีสถานที่สำคัญในจังหวัดอีกด้วย
3. ท่านมีการจัดรายการนำเที่ยวหรือไม่ อย่างไร	มีการจัดกิจกรรมในโฮมสเตย์
4. กิจกรรมทางการท่องเที่ยวที่ท่านให้บริการสำหรับนักท่องเที่ยว มีอะไรบ้าง	มีกิจกรรมที่ทางโฮมสเตย์ จัดรายการเพื่อ นักท่องเที่ยวโดยเฉพาะ ตามแต่ละโฮมสเตย์จัดรายการขึ้น
5. โฮมสเตย์ของท่านมีระบบการจอง การลงทะเบียน และกวดำเนินการหรือไม่	มีการจ่ายเงินมัดจำครึ่งหนึ่งสำหรับการจองที่พัก มีการจองที่พักผ่านทางโทรศัพท์เป็นส่วนใหญ่
6. ท่านมีการเผยแพร่ ข้อมูลเกี่ยวกับ รายละเอียดสถานที่พักโฮมสเตย์หรือไม่ หากมี จออธิบายท่องเที่ยวและ วีซีดีการเผยแพร่	มีส่วนมากจะเป็นทาง เพจ Facebook ,Line , IG

ตารางที่ 2 ข้อมูลที่เกี่ยวข้องที่สนับสนุนโครงการ

ข้อมูลที่เกี่ยวข้องที่ช่วยสนับสนุนโครงการ	
คำถาม	คำตอบที่พึงชี้
7. คุณคิดว่าแอปพลิเคชันที่ช่วยในการแนะนำ สถานที่พักและการจองที่พักนักท่องเที่ยวจำเป็นไหม	จำเป็น เพราะสังคมและเทคโนโลยีเปลี่ยนแปลงไปตามยุคสมัยเสมอ
8. คุณคิดอย่างไรกับการสร้างแอปพลิเคชันที่ช่วยในการแนะนำสถานที่พักโฮมสเตย์	ดีมาก เพราะเป็นอีกช่องทางที่ได้สนับสนุนของทางการเผยแพร่ และการประชาสัมพันธ์
9. คุณคิดอย่างไรกับการโปรโมต หรือ แนะนำ สถานที่พักโฮมสเตย์ของท่านลงในแอปพลิเคชัน	เห็นด้วย เพราะทำให้การประชาสัมพันธ์ให้เป็นที่รู้จักอีกช่องทางหนึ่งในการเผยแพร่

ในส่วนของรายละเอียดหัวข้อแบบสอบถามสำหรับนักท่องเที่ยว มี 3 ส่วนดังนี้ 1)เพศ 2)อายุ 3)ระดับการศึกษา 4)อาชีพ 5)ท่านรู้จักแอปพลิเคชันหรือเคยเข้าใช้แอปพลิเคชันหรือไม่ 6)ท่านรู้จักโฮมสเตย์หรือไม่ 7)ท่านเคยมีประสบการณ์เข้าพักโฮมสเตย์หรือไม่ 8)สิ่งใดที่ท่านได้รับข้อมูลเกี่ยวกับการแนะนำสถานที่พักโฮมสเตย์ โดยสามารถวิเคราะห์ได้ดังนี้

1) เพศ พบว่าเพศหญิง คิดเป็นจำนวนร้อยละ 53 และเพศชาย คิดเป็นร้อยละ 47 ตามลำดับ ประชาสัมพันธ์ข้อมูลสถานที่พักโฮมสเตย์ ในจังหวัด

2) อายุพบว่าอายุต่ำกว่า 20 ปี คิดเป็นจำนวน ร้อยละ 18 อายุ 20 - 29 ปี คิดเป็นจำนวน ร้อยละ 25 อายุ 30 - 39 ปี คิดเป็นจำนวนร้อยละ 21 อายุ 40 - 49 ปีคิดเป็นจำนวนร้อยละ 21 และอายุ 50 ปีขึ้นไป คิดเป็นร้อยละ 15 ตามลำดับ

3) ระดับการศึกษาพบว่าระดับการศึกษาต่ำกว่าปริญญาตรี หรือกำลังศึกษาอยู่ คิดเป็นจำนวน ร้อยละ 30 ปริญญาตรี คิดเป็นจำนวนร้อยละ 31 สูงกว่าปริญญาตรี คิดเป็นจำนวนร้อยละ 20 และอื่น ๆ คิดเป็นร้อยละ 19 ตามลำดับ

4) อาชีพ พบว่าอาชีพข้าราชการ / พนักงานรัฐวิสาหกิจ คิดเป็นจำนวนร้อยละ 15 พนักงานเอกชน คิดเป็นร้อยละ 19 นักเรียน/นักศึกษา คิดเป็นร้อยละ 124 ธุรกิจส่วนตัว ศึกษเป็นร้อยละ 22 และอื่น ๆ คิดเป็นร้อยละ 20 ตามลำดับ

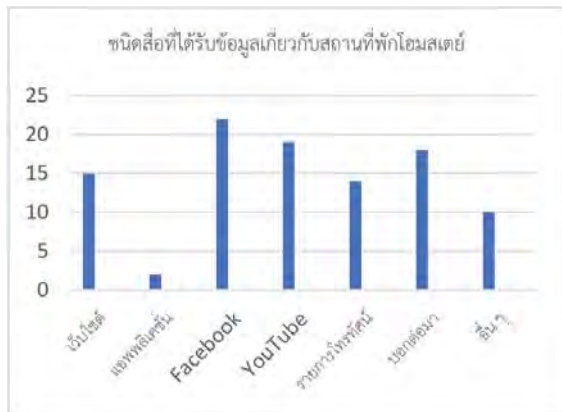
5) รู้จักแอปพลิเคชัน พบว่าผู้ตอบแบบสอบถาม เคย และ รู้จักเข้าใช้งานแอปพลิเคชัน คิดเป็นร้อยละ 100 ตามลำดับ

6) รู้จักโฮมสเตย์ พบว่าผู้ตอบแบบสอบถามรู้จักโฮมสเตย์ คิดเป็นร้อยละ 43 และไม่รู้จัก คิดเป็น ร้อยละ 57 ตามลำดับ

7) ประสบการณ์เข้าพักโฮมสเตย์ พบว่าผู้ตอบแบบสอบถาม เคยมีประสบการณ์เข้าพักโฮมสเตย์ คิดเป็นร้อยละ 4 และไม่เคย คิดเป็นร้อยละ 54 ตามลำดับ

8) ชนิดสื่อที่ได้รับข้อมูลเกี่ยวกับสถานที่พักโฮมสเตย์พบว่าผู้ตอบแบบสอบถามได้รับรู้ข้อมูล

เกี่ยวกับการแนะนำสถานที่พักโฮมสเตย์ ผ่านทางสื่อ
เว็บไซต์ คิดเป็นร้อยละ 15 แอปพลิเคชัน คิดเป็น
ร้อยละ 2 Facebook คิดเป็นร้อยละ 22 YouTube
คิดเป็นร้อยละ 19 รายการโทรทัศน์ คิดเป็น
ร้อยละ 14 ผู้คนบอกต่อกันมา คิดเป็นร้อยละ 18
และอื่น ๆ คิดเป็นร้อยละ 10 ตามลำดับ



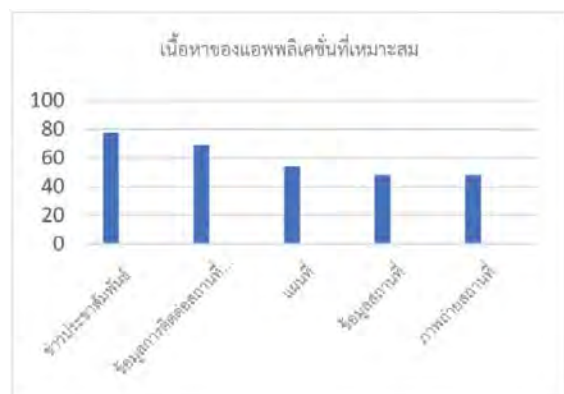
รูปที่ 8 ชนิดสื่อที่ได้รับข้อมูลเกี่ยวกับสถานที่พักโฮมสเตย์

ในส่วนของรายละเอียดหัวข้อแบบสอบถาม
สำหรับนักท่องเที่ยว โดยมีรายละเอียดดังนี้ 1.1)หาก
มีการออกแบบแอปพลิเคชัน เพื่อเผยแพร่ และ
ประชาสัมพันธ์ข้อมูลสถานที่พักโฮมสเตย์ ในจังหวัด
สมุทรสงคราม ท่านมีความสนใจหรือไม่ 1.2)ท่านคิด
ว่าเนื้อหาในแอปพลิเคชัน ควรมีอะไรบ้างถึงจะ
เหมาะสม 1.3)ท่านคิดว่ารูปแบบแอปพลิเคชัน
แนะนำสถานที่พักโฮมสเตย์ ควรออกแบบรูปแบบ
ไหน 1.4)รูปแบบตัวอักษรลักษณะใด ที่ทำให้ท่าน
อยากอ่านข้อมูลในแอปพลิเคชัน 1.5)อะไรคือเหตุผล
ที่ทำให้ท่านเข้าใช้งานแอปพลิเคชันหัวข้อหลัก
สุดท้าย ดันการเข้าถึงข้อมูล 1.6)ความถี่ในการเข้าใช้

งานแอปพลิเคชันของท่าน บ่อยแค่ไหน 1.7)เหตุผลที่
ท่านเข้าใช้แอปพลิเคชัน

1.1)หากมีการออกแบบแอปพลิเคชันเพื่อ
เผยแพร่ และประชาสัมพันธ์ข้อมูลสถานที่พักโฮม
สเตย์ พบว่า ผู้ที่สนใจ คิดเป็นร้อยละ 9 และไม่สนใจ
คิดเป็นร้อยละ 4 ตามลำดับ

1.2) เนื้อหาของแอปพลิเคชันที่เหมาะสม
พบว่าชาวประชาสัมพันธ์ คิดเป็นร้อยละ 78 ข้อมูล
การติดต่อสถานที่พัก คิดเป็นร้อยละ 69 แผนที่ คิด
เป็นร้อยละ 54 ข้อมูลประวัติสถานที่ คิดเป็นร้อยละ
89 ภาพถ่ายสถานที่ คิดเป็นร้อยละ 48 และอื่น ๆคิด
เป็นร้อยละ 0 ตามลำดับ



รูปที่ 9 เนื้อหาของแอปพลิเคชันที่เหมาะสม

1.3) รูปแบบแอปพลิเคชันแนะนำสถานที่
พักโฮมสเตย์ พบว่าควรออกแบบรูปแบบ สีเส้นสดใส
เน้นทันสมัย คิดเป็นร้อยละ 48 เรียบง่ายเน้นการใช้
การ คิดเป็นร้อยละ 32 อนุรักษ์ ความเป็นธรรมชาติ
คิดเป็นร้อยละ 20 และอื่น ๆ คิดเป็นร้อยละ 0
ตามลำดับ



รูปที่ 10 รูปแบบแอปพลิเคชันแนะนำสถานที่พักโฮมสเตย์

1.4 รูปแบบตัวอักษรที่ทำให้อยาก อ่าน ข้อมูลในแอปพลิเคชัน พบว่า แบบดั้งเดิมมีหัว คิดเป็นร้อยละ 32 แบบหัวตัด ไม่มีหัว คิดเป็นร้อยละ 33 แบบ ลายมือ คิดเป็นร้อยละ 0 และแบบประดิษฐ์คิด เป็นร้อยละ 35 ตามลำดับ



รูปที่ 11 รูปแบบตัวอักษรที่ทำให้อยากอ่าน

1.5 เหตุผลที่ทำให้เลือกที่จะเข้าใช้งาน แอปพลิเคชัน พบว่า สวยงาม ทันสมัย คิดเป็นร้อยละ 96 ใช้งานง่าย คิดเป็นร้อยละ 98 อ่านได้ง่าย คิด

เป็นร้อยละ 93 ค้นหาข้อมูลได้ง่าย คิดเป็นร้อยละ 99 และอื่น ๆ คิดเป็นร้อยละ 0 ตามลำดับ



รูปที่ 12 เหตุผลที่ทำให้เลือกที่จะเข้าใช้งานแอปพลิเคชัน

1.6 ความถี่ในการเข้าใช้แอปพลิเคชันพบว่า มากกว่า 1 ครั้ง ต่อวัน คิดเป็นร้อยละ 74 วันละ 1 ครั้ง คิดเป็นร้อยละ 16 2 – 3 วันครั้ง คิดเป็นร้อยละ 7 สัปดาห์ละ 1 ครั้ง คิดเป็นร้อยละ 0 สองสัปดาห์ 1 ครั้ง คิดเป็นร้อยละ 0 เดือนละ 1 ครั้ง คิดเป็นร้อยละ 1 และอื่น ๆ คิดเป็นร้อยละ 0 ตามลำดับ



รูปที่ 13 ความถี่การเข้าใช้งานแอปพลิเคชัน

1.7 เหตุผลที่เข้าใช้แอปพลิเคชัน พบว่า เพื่อหาค้นหาข้อมูล คิดเป็นร้อยละ 91 ร่วมกิจกรรม คิดเป็นร้อยละ 96 ความบันเทิง คิดเป็นร้อยละ 93 รับข่าวสารต่าง ๆ คิดเป็นร้อยละ 94 และอื่น ๆ คิดเป็นร้อยละ 0 ตามลำดับ



รูปที่ 14 เหตุผลที่เข้าใช้งานแอปพลิเคชัน

ซึ่งผลของแบบสัมภาษณ์และแบบสอบถามจะนำมา ตรวจสอบ และนำมาใช้ร่วมกับการการออกแบบสื่อแอปพลิเคชันสถานที่พักโฮมสเตย์จังหวัดสมุทรสงคราม

แนวความคิดของการออกแบบแอปพลิเคชันนี้ เกิดจากการที่ได้ไปลงพื้นที่สำรวจภายในจังหวัดสมุทรสงคราม ผู้วิจัยได้สังเกตเห็นว่าโฮมสเตย์นั้นมีความเป็นมาที่ยาวนาน ซึ่งเป็นการพักผ่อนกับคนในพื้นที่ให้ได้เรียนรู้ และศึกษาวิถีชีวิตความเป็นอยู่แต่อย่างน้อยคนนั้นก็รู้แล้วไม่มีแผ่นพับ หรือเอกสารนำเที่ยวโฮมสเตย์เลย ผู้วิจัยจึงเห็นโอกาสนี้และในปัจจุบันโลกได้เปลี่ยนไป เทคโนโลยีก็พัฒนามากขึ้น จึงเห็นสมควรว่าจะทำสื่อแอปพลิเคชันบนโทรศัพท์

การวิเคราะห์ผู้ตอบสนองการนำเสนอ คือ การวิเคราะห์คุณลักษณะการเข้าถึงสื่อแอปพลิเคชันในการนำเสนอข้อมูลต่าง ๆ ภายในสถานที่พักโฮมสเตย์ เพื่อความเหมาะสมกับการสื่อสาร คือ

1. ผู้ใช้ทั่วไป เจ้าของที่ประกอบกิจการสถานที่พักโฮมสเตย์ ที่สามารถรับรู้ และทำความเข้าใจในเนื้อหาของโครงการได้ง่าย โดยจะนำสื่อการนำเสนอที่สามารถทำความเข้าใจได้ง่าย และดึงดูดความสนใจ เนื่องด้วยกลุ่มเป้าหมายเป็นประชาชนทั่วไปที่ประกอบกิจการสถานที่พักโฮมสเตย์

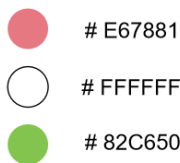
2. ผู้ใช้เฉพาะ นักท่องเที่ยวที่ใช้งานสมาร์ทโฟน ซึ่งเป็นกลุ่มที่สามารถรับรู้ และทำความเข้าใจในเนื้อหาของรูปแบบของแอปพลิเคชันได้ง่าย โดยจะนำสื่อนำเสนอที่สามารถทำความเข้าใจได้ง่าย และดึงดูด เนื่องด้วยกลุ่มเป้าหมายเป็นนักท่องเที่ยวที่ใช้งานสมาร์ทโฟน ซึ่งจะนำเสนอด้วยแอปพลิเคชันที่มีงานเข้าถึงง่ายต่อผู้ใช้งานทุกรุ่นทุกวัย แนวคิดในการออกแบบที่จะทำให้เกิดการดึงดูดความสนใจในเนื้อหาของแอปพลิเคชันมากยิ่งขึ้น

ตารางที่ 3 กลุ่มวิเคราะห์ผู้ใช้งาน

กลุ่มผู้ใช้งาน	เพศ	อายุ	อาชีพ
ผู้ใช้ทั่วไป	ชาย - หญิง	20 - 30 ปี	เจ้าของกิจการโฮมสเตย์
		31 - 60 ปี หรือมากกว่า	
ผู้ใช้เฉพาะ	ชาย - หญิง	13 - 60 ปี หรือมากกว่า	นักท่องเที่ยวที่ใช้งานสมาร์ทโฟน

จากการวิเคราะห์โทนสีที่ใช้ในการออกแบบคือ สี
ปีชโทน เป็นสีที่บ่งบอกถึง สีที่มาจากธรรมชาติ เช่น
สีของ แสงอาทิตย์ หาดทราย ต้นไม้ ท้องฟ้า แม่น้ำ
และน้ำทะเล ให้ความรู้สึก สดชื่น เย็นสบาย ผ่อน
คลายมีความสอดคล้องและเหมาะสมกับโครงการที่
เป็นสถานที่พักโฮมสเตย์ เป็นโทนสีที่สื่อถึงธรรมชาติและ
สิ่งแวดล้อมสรุปสีที่ใช้ในแอปพลิเคชันนี้ คือ

- สีชมพู เป็นสีที่มาจาก ดอกจิกทะเล ที่
แสดงออกถึงความอ่อนโยน สบายใจ
- สีขาว เป็นสีที่มีมาจากเกสรของดอกจิก
ทะเล ที่แสดงออกถึงความ บริสุทธิ์
ปลอดภัย
- สีเขียว เป็นสีที่ มาจาก ใบไม้ ที่
แสดงออกถึงความธรรมชาติ ชุ่มชื้น



รูปที่ 15 สรุปการใช้สี

รูปแบบของตัวอักษรใช้ คือ Sukhumvit
Set เป็นตัวอักษรที่มีรูปแบบเป็นเอกลักษณ์มีความ
เป็นอิสระใช้เป็นหัวข้อมีความเหมาะสมกับตัว
โครงการและตัวอักษร FC Lamoon เป็นตัวอักษรที่
มีรูปแบบเป็นเอกลักษณ์อ่านแล้วเข้าใจง่ายใช้เป็น
เนื้อหา และมีความสบายตาต่อผู้อ่านสามารถรับรู้ได้
ทุกเพศ ทุกวัย

Sukhumvit Set เที่ยวโฮมสเตย์

การพัฒนาแนวความคิดของ ICON
แอปพลิเคชัน มาจากแนวความคิด วิถีชีวิต + ต้นจิก
ทะเล จากการวิเคราะห์และศึกษาได้พบว่า ต้นจิก
ทะเลมีความสัมพันธ์กับวิถีชีวิตชาวสมุทรสงคราม
เป็นอย่างมากมากในเรื่องของการใช้ สรรคุณของจิก
ทะเล ในการดำเนินชีวิต และเป็นยาแพทย์แผนไทย
อีกทั้ง ต้นจิกทะเล ยังเป็นสื่อกลางที่เป็น สัญลักษณ์
สำคัญประจำจังหวัดสมุทรสงคราม ซึ่งเป็นไม่มงคล
พระราชทานประจำจังหวัด



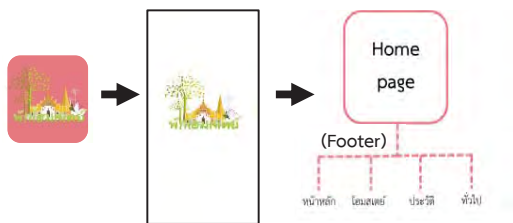
รูปที่ 16 แสดงกระบวนการคิด

สรุปและอภิปรายผล

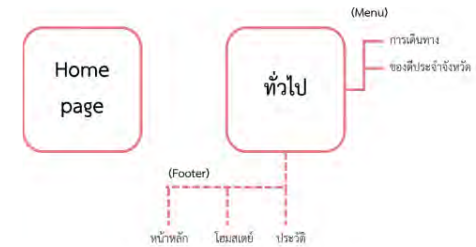
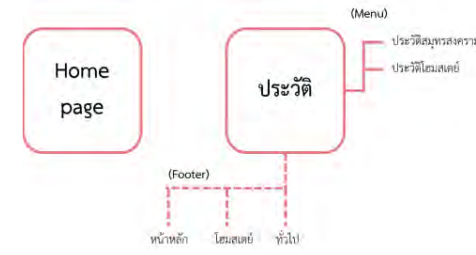
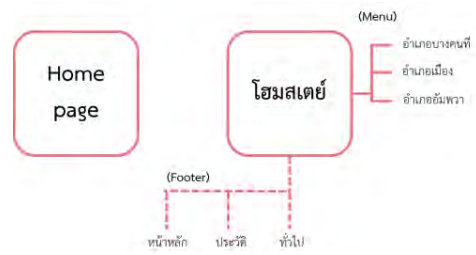
เมื่อนำผลจากการสำรวจกายภาพชุมชน
และการเก็บแบบสัมภาษณ์ มาประเมินผล จะเห็นว่า
ข้อมูลทั้งสองส่วนสนับสนุนและไปในทิศทางเดียวกัน
ทำให้สามารถสรุปถึงปัจจัยที่กำหนดไว้ตาม
วัตถุประสงค์ดังนี้

1. ได้แอปพลิเคชันที่ช่วยแนะนำ และ แสดง ข้อมูลสถานที่พักโฮมสเตย์
2. อำนวยความสะดวกแก่ผู้ใช้ในการค้นหา สถานที่พัก และ ประวัติความรู้ ของดีประจำจังหวัด และการเดินทางแก่ผู้ใช้งาน
3. นักท่องเที่ยว และผู้ที่สนใจได้เห็น ภาพรวมของพื้นที่ภายในจังหวัดและทราบเส้นทาง การเข้าถึงสถานที่พักโฮมสเตย์และสถานที่ท่องเที่ยว ใกล้เคียงได้ง่ายยิ่งขึ้น

การออกแบบสื่อสำหรับโปรแกรมประยุกต์ บนโทรศัพท์ : สถานที่พักโฮมสเตย์ จังหวัดสมุทรสงครามจะช่วยส่งเสริมการท่องเที่ยวภายใน จังหวัดสมุทรสงครามมากยิ่งขึ้น และจะทำงานใน ระบบปฏิบัติการ Android เนื่องจากมีผู้ใช้งานถึง 85.9% ในประเทศไทย ในแอปพลิเคชันมีหน้า จำนวน 5 หัวข้อ และมีขนาดไฟล์ 29.96 MB



รูปที่ 17 ลักษณะหัวข้อ และหัวข้อรองทั้งหมด



รูปที่ 18 ลักษณะหัวข้อ และหัวข้อรองทั้งหมด (ต่อ)

ข้อเสนอแนะ

จากผลการวิจัยครั้งนี้มีข้อเสนอแนะดังนี้

1. นักวิจัยและผู้ที่เกี่ยวข้องด้านงานวิจัย สามารถนำผลการวิจัยนี้ไปใช้ ประโยชน์ในการ วางแผนดำเนินการวิจัย
2. หน่วยงานหรือองค์กรด้านวิจัย สามารถนำแอปพลิเคชันนี้ไปพัฒนา และ ประยุกต์ใช้ เพื่อช่วยส่งเสริมการท่องเที่ยวใน จังหวัด สมุทรสงคราม

3. ปัจจุบันโทรศัพท์สมาร์ทโฟนเข้ามามีบทบาทกับผู้คนเป็นจำนวนมาก และก็จะหนีไม่พ้นกับการแอปพลิเคชันที่จะคอยช่วยอำนวยความสะดวกให้กับผู้ใช้งาน

4. ควรศึกษาการใช้หน่วย dp หรือ dip (density-independent pixels) แทน หน่วย Pixel เพราะจะทำให้ตัวขนาดหน้าจอไม่ได้มาตรฐาน

5. ควรศึกษาจากแอปพลิเคชันในปัจจุบันว่ามีการพัฒนาระบบ หรือเทคนิคที่นิยมใช้กันเป็นส่วนใหญ่ในช่วงเวลานั้น ๆ

6. สำหรับคนที่จะนำต่ออยากศึกษาระบบ Android หรือภาษา JAVA เพื่อที่จะเข้าใจกระบวนการทำงานของระบบ

7. การพัฒนาให้สอดคล้องกับการการออกแบบสื่อสำหรับโปรแกรมประยุกต์บนโทรศัพท์ : สถานที่พักโฮมสเตย์ จังหวัดสมุทรสงคราม นั้นควรพัฒนา เรื่องการออกแบบ 360 องศา หรือ วีดีโอที่จะช่วยให้การเห็นได้ง่ายยิ่งขึ้น และส่งเสริมการประชาสัมพันธ์ ประเพณีการอนุรักษ์วัฒนธรรม เป็นต้น

เอกสารอ้างอิง

ประวัติมหาดไทยส่วนภูมิภาคจังหวัดสมุทรสงคราม.

(๒๕๒๖). ประวัติศาสตร์จังหวัด

สมุทรสงคราม. กรุงเทพฯ: โรงพิมพ์อักษรพัฒนา.

ศุภชัย สมพานิช. (2560). *คู่มือพัฒนาแอปพลิเคชัน*

ด้วย Android Studio ฉบับ

โปรแกรมเมอร์. นนทบุรี: บริษัท ไอดีซี

พรีเมียร์ จำกัด.

อภิรัตน์ รัตน์ไพบูลย์. (23 เมษายน 2555). *UI UX คืออะไร*. จาก A Medium Corporation: <https://medium.com/@apirat/ui-ux-d2a5889f92bc>.

AndroidApp. (23 เมษายน 2561). *Android Layout*. เข้าถึงได้จาก จาก A Medium Corporation :: <https://medium.com/blogs-194/มารู้จักกับ-layout-90002dc590d?token=jNlywOg6l6aBFLo2>

Boonnarapithak.P, Mankatitham.W, International Journal of Advances in Mechanical and Civil Engineering (IJAMCE), (2019). *The Project of Studying the Model of Housing in the Waterfront Community of Koh Kret, Nonthaburi*, Volume-6, Issue-5. Khunnaiver. (2 กุมภาพันธ์ 2018). *Homestay มีที่มาอย่างไร*. เข้าถึงได้จาก

<https://khunnaiver.blogspot.com/2019/01/about-homestay-meaning.html>

Kwanyu.C, Mankatitham.W, International Journal of Management and Applied Science (IJMAS), (2019). *Commercial Identity Creation Approach in Koh Kret Community Area*, Volume-5, Issue-10.

Mankhatitham. W, (2018). **Conservation and Development of Building for Fire Protection in KlongSuan Market Community 100 years.**(Research Paper) Bangkok:SuanSunandha Rajabhat University

Mankhatitham. W, (2018). **Design and Development Guidelines for Modification Area in Rowhouse and Town house in order to increase safety the Aged.**(Research Paper) Bangkok : SuanSunandha Rajabhat University

Mankhatitham. W, (2015). **The Physical Environmental Development Guideline for the Crime Prevention. : A Case Study of Dusit District Area.** The 2nd Suan Sunandha National and International Academic Conference. 26-27 November 2015. Bangkok

Mankhatitham. W, (2012). **Developing Cultural Tourism Source of Bang Khon Thi Community, Samut songkhram Province.** Thailand Research Expo 2013.Bangkok