

การออกแบบและพัฒนาเฟอร์นิเจอร์จากต้นกก
บึงทุ่งกะโล่ ต.คุ้งตะเภา อ.เมือง จ.อุดรดิตถ์
ณัฐธา เลื่อนชัยภูมิ¹, นพรัตน์ โกษา²

¹สาขาเทคโนโลยีการออกแบบผลิตภัณฑ์ คณะเทคโนโลยีอุตสาหกรรม มหาวิทยาลัยราชภัฏอุดรดิตถ์

บทคัดย่อ

การออกแบบและพัฒนาเฟอร์นิเจอร์จากต้นกก (บึงทุ่งกะโล่ ต.คุ้งตะเภา อ.เมือง จ.อุดรดิตถ์) เพื่อออกแบบเฟอร์นิเจอร์จากต้นกก เนื่องจากบริเวณมหาวิทยาลัยราชภัฏอุดรดิตถ์วิทยาเขต ณ ลำปางทุ่งกะโล่ มีต้นกกอยู่บริเวณรอบมหาวิทยาลัยเป็นจำนวนมาก ซึ่งส่งผลต่อการประกอบอาชีพของประชาชน และเพื่อประเมินความพึงพอใจของผู้บริโภคที่มีต่อเฟอร์นิเจอร์ที่ผลิตจากต้นกก จากแบบสัมภาษณ์กลุ่มทอเสื่อกกด้านการสำรวจความต้องการผลิตภัณฑ์ของกลุ่มเป้าหมาย พบว่ากลุ่มเป้าหมายมีความต้องการผลิตภัณฑ์จากต้นกกเป็นเฟอร์นิเจอร์ภายในบ้าน daybed เมื่อนำแบบสอบถามความพึงพอใจของผู้บริโภคที่มีต่อการออกแบบและพัฒนาเฟอร์นิเจอร์ไปสอบถามผู้บริโภคแบบเจาะจงในสถานที่ราชการ ห้างร้าน และในอำเภอเมืองจังหวัดอุดรดิตถ์ พบว่ามีความสวยงาม กลมกลืนกัน รูปแบบมีความเป็นเอกลักษณ์อยู่ในระดับมาก โดยมีค่าเฉลี่ยมากที่สุด ($\bar{x} = 4.38$)

คำสำคัญ : การออกแบบ, เฟอร์นิเจอร์, ต้นกก, บึงทุ่งกะโล่, จังหวัดอุดรดิตถ์

Furniture Design and development from papyrus
Bueng Thung Kalo, Khung Taphao Subdistrict, Mueang District, Uttaradit Province
Nuttha luanchaiyaphoom¹, Nopparat Kosa²

¹ Field of Product Technology Faculty of Industrial Technology Uttaradit Rajabhat University

ABSTRACT

Design and development of furniture from papyrus (Bueng Thung Kalo, Khung Taphao Subdistrict, Mueang District, Uttaradit Province) For design and development of furniture from papyrus Due to the area of Rajabhat University, Uttaradit, at Lam Rang Thung Kalo Campus There are a lot of papyrus around the university. The impact on occupation of the people living in that area, The researcher has designed and development of furniture from papyrus. The results of interview entrepreneur about product requirement for target group. Found that the user needs products from papyrus as daybed home furniture. To be unique and consistent with the government sector, stores, and peoples in Mueang District, Uttaradit Province. Found that it is beautiful and harmonious, and the form is unique at a high level with the highest average value ($\bar{X} = 4.38$)

Keywords : Design, Furniture , Papyrus , Bueng Thung Kalo, Uttaradit Provinc

บทนำ

พ.ศ. 2548 นายปรีชา บุตรศรี ผู้ว่าราชการจังหวัดอุตรดิตถ์ในขณะนั้น แต่งตั้งคณะกรรมการพัฒนาพื้นที่ดินทุ่งกะโล่ระดับจังหวัดและกำหนดวิสัยทัศน์ (Vision) ในภาพรวมของทุ่งกะโล่ไว้ว่าเป็น “อุทยานการศึกษา การกีฬา นันทนาการเชิงนิเวศน์” แล้วใช้งบประมาณ CEO ตัดถนนจากทางหลวงหมายเลข 11 เข้าทุ่งกะโล่ สร้างศูนย์แสดงสินค้า OTOP และอนุญาตให้ส่วนราชการอื่นๆ เข้าไปใช้พื้นที่ด้วยในการดำเนินงานตามพันธกิจของมหาวิทยาลัยเมื่อ วันที่ 29 กรกฎาคม พ.ศ. 2552 เพื่อให้การใช้พื้นที่ดิน ทุ่งกะโล่เกิดประโยชน์สูงสุดแก่ประชาชน และท้องถิ่น มหาวิทยาลัยต้องมีการดำเนินงานเป็นอย่างดี โดยคำนึงถึงสภาพภูมิศาสตร์ ระบบการจัดการน้ำ วัฒนธรรมการดำรงชีวิต การประกอบอาชีพของประชาชนซึ่งส่วนใหญ่เป็นเกษตรกร ความต้องการรับบริการการศึกษาฝึกอบรมวิจัยและพัฒนาตลอดจน การ

รักษาสภาพแวดล้อมและจัดการพื้นที่ส่วนหนึ่งให้เป็นศูนย์วิจัยและบริการตามแนวทางปรัชญาเศรษฐกิจพอเพียง เพื่อสานิตและปฏิบัติการอย่างมีส่วนร่วมกับประชาชนในการพัฒนาคุณภาพชีวิตของเกษตรกรและอาชีพอื่นๆ โดยมุ่งหวังให้ประชาชนมีภูมิคุ้มกันมีสมรรถนะที่สามารถแข่งขันและสามารถอยู่ในสังคมเศรษฐกิจได้อย่างมีความสุขและยั่งยืน (ความเป็นนามหาวิทยาลัยราชภัฏอุตรดิตถ์ วิทยาเขต ณ ลำปางทุ่งกะโล่. ออนไลน์. 2556) เนื่องด้วยบริเวณลำรางทุ่งกะโล่ส่วนใหญ่จะเป็นแหล่งน้ำ ซึ่งส่งผลให้มีต้นกกแพร่กระจายอยู่เป็นบริเวณกว้าง มีส่งผลต่อการประกอบอาชีพของประชาชนที่อาศัยอยู่ ณ บริเวณนั้น และเพื่อเป็นการจัดการแก้ไขปัญหาต้นกกให้เชื่อมโยงกับการส่งเสริมการประกอบอาชีพและเพิ่มรายได้ให้แก่ชุมชน ผู้วิจัยจึงมีแนวทางนำต้นกกมาออกแบบเฟอร์นิเจอร์ เนื่องจากการสอบถามความต้องการของทางกลุ่มเสื่อกก และชุมชน มีความต้องการผลิตภัณฑ์รูปแบบใหม่ที่เป็นการเพิ่มโอกาส

ในการพัฒนาผลิตภัณฑ์เพื่อตอบสนองความต้องการของผู้บริโภค และสอดคล้องกับศักยภาพของการพัฒนาผลิตภัณฑ์ของกลุ่มเสือก

วัตถุประสงค์ของการวิจัย

1. เพื่อทำการออกแบบเฟอร์นิเจอร์จากต้นกก
2. เพื่อประเมินความพึงพอใจของผู้บริโภคที่มีต่อเฟอร์นิเจอร์ที่ผลิตจากต้นกก

ระเบียบวิธีวิจัย

กรอบแนวความคิดในงานวิจัยการออกแบบต่อผลิตภัณฑ์จากต้นกกโดยการวิจัยนี้ได้นำโครงการของมหาวิทยาลัยราชภัฏอุตรดิตถ์ วิทยาเขต พงษ์กระไล ซึ่งต้องการกระจายความรู้สู่ชุมชนโดยการศึกษาค้นคว้างานเอกสารและแนวคิดทฤษฎีที่เกี่ยวข้องกับการออกแบบในงานวิจัยนี้สามารถจำแนกทฤษฎีออกเป็น 2 ทฤษฎีคือ

1. ทฤษฎีออกแบบผลิตภัณฑ์ การออกแบบผลิตภัณฑ์ได้ใช้ทฤษฎีของ (อดัมส์ คีร์ สารีบุตร. 2550:18) ได้กล่าวไว้ 12 ข้อแต่ผู้ดำเนินโครงการได้นำมาเป็นกรอบแนวความคิด 5 ข้อ ดังต่อไปนี้

1.1 หน้าที่ใช้สอย (Function) การออกแบบเหมาะกับการใช้งาน สามารถทำหน้าที่ได้ วัตถุประสงค์จะต้องเหมาะสมกับประโยชน์การใช้สอยและการใช้งาน

1.2 วัสดุ (Material) ต้องเลือกวัสดุที่เหมาะสมกับงานมีความทนทานและประหยัด มีความเหมาะสมในการนำไปใช้งาน

1.3 โครงสร้าง (Construction) วิธีการทำโครงสร้างของผลิตภัณฑ์แต่ละชนิด ควรทำให้เหมาะกับงาน มีความทนทาน ประหยัดและใช้วัสดุที่เหมาะสม

1.4 ความสะดวกสบายในการใช้งาน (Ergonomic) ต้องคำนึงถึงสัดส่วนที่เหมาะสมในการใช้งาน ขนาดความสูง

1.5 ความสวยงาม (Beauty) เมื่อมีรูปร่างและขนาดที่เหมาะสมกับการใช้งานและยังต้องคำนึงถึงรูปลักษณ์ภายนอกด้วย

2. ทฤษฎีทางด้านความพึงพอใจ

การออกแบบผลิตภัณฑ์โดยใช้ทฤษฎีวัดความพึงพอใจของ (นวลน้อย บุญวงษ์. 2545 : 117) ได้กล่าวไว้

3 ข้อและผู้ดำเนินโครงการได้นำมาเป็นกรอบแนวความคิดทั้ง 3 ข้อ ดังต่อไปนี้

2.1 ด้านประโยชน์ใช้สอย รูปแบบมีความเหมาะสมกับการนำไปใช้งาน สามารถใช้งานได้อย่างคุ้มค่า

2.2 ด้านความสวยงาม ลวดลาย รูปทรง สี สัน มีความสวยงาม กลมกลืนกัน รูปแบบมีความเป็นเอกลักษณ์สามารถสร้างแรงดึงดูดในการตัดสินใจเลือก

2.3 ด้านขนาดสัดส่วน รูปทรงขนาดสัดส่วนเหมาะสม สะดวกต่อการขนย้าย ขนส่ง ขนาดสัดส่วนเหมาะสมกับการนำไปใช้งาน

วิธีการดำเนินการวิจัย

แหล่งที่มาของข้อมูลเพื่อทำการออกแบบเป็นเฟอร์นิเจอร์จากต้นกกบึงทุ่งกะไล ต.คิ่งตะเกา อ.เมือง จ.อุตรดิตถ์ ได้ศึกษาจากแหล่งข้อมูลต่างๆดังนี้

แหล่งข้อมูลด้านเอกสาร ค้นคว้าเอกสารตำราจากหน่วยงานที่เกี่ยวข้องซึ่งได้แก่

- เอกสารข้อมูลจากหนังสือที่เกี่ยวข้อง
- ข้อมูลสารสนเทศแหล่งข้อมูลด้านการสำรวจ
- ผลิตภัณฑ์จากต้นกกที่มีอยู่ตามท้องตลาด

แหล่งข้อมูลจากแบบสอบถาม

- การลงพื้นที่สำรวจข้อมูลของต้นกก ที่มหาวิทยาลัยราชภัฏอุตรดิตถ์

- การลงพื้นที่สำรวจข้อมูลของผลิตภัณฑ์ที่ทำจากกก ที่กลุ่มเสือก ต.หาดกรวด อ.เมือง จ.อุตรดิตถ์

- สำรวจความต้องการผลิตภัณฑ์ของผู้บริโภคที่มีต่อผลิตภัณฑ์จากต้นกก

- ลงพื้นที่สอบถามความพึงพอใจของผู้บริโภคที่มีต่อการออกแบบและพัฒนาเฟอร์นิเจอร์



รูปที่ 1 พื้นที่บึงทุ่งกะไล จ.อุตรดิตถ์



รูปที่ 2 แสดงการเก็บข้อมูลโดยใช้แบบสอบถาม



รูปที่ 3 การออกแบบเฟอร์นิเจอร์

เครื่องมือที่ใช้ในการวิจัย ในการเก็บรวบรวมข้อมูล ประกอบด้วยส่วนต่างๆดังนี้

1. เครื่องมือที่ใช้ในงานวิจัยกำหนดตามวัตถุประสงค์ดังนี้

1.1 เครื่องมือที่ใช้เพื่อทำการออกแบบเป็นเฟอร์นิเจอร์จากต้นกก

- แบบสัมภาษณ์ข้อมูลต้นกกมหาวิทยาลัยราชภัฏอุตรดิตถ์วิทยาเขต ณ ลำปางทุ่งกะโล่

- แบบสัมภาษณ์ข้อมูลของผลิตภัณฑ์ กลุ่มผักตบชวาและเสื่อกก

- แบบสำรวจความต้องการผลิตภัณฑ์ของผู้บริโภคที่มีต่อผลิตภัณฑ์จากต้นกก

- แบบสอบถามความคิดเห็นของกลุ่มเสื่อกกที่มีต่อผลิตภัณฑ์จากต้นกก

1.2 เครื่องมือที่ใช้เพื่อประเมินความพึงพอใจของผู้บริโภคที่มีต่อเฟอร์นิเจอร์ที่ผลิตจากกก

- แบบสอบถามความพึงพอใจของผู้บริโภคที่มีต่อการออกแบบและพัฒนาเฟอร์นิเจอร์

การเก็บรวบรวมข้อมูล

การเก็บรวบรวมข้อมูลกำหนดตามวัตถุประสงค์ดังนี้

1. การเก็บรวบรวมข้อมูลเพื่อทำการออกแบบเป็นเฟอร์นิเจอร์จากต้นกก

- นำแบบสัมภาษณ์ข้อมูลของต้นกกไปลงพื้นที่เพื่อสัมภาษณ์ข้อมูลของต้นกกเกี่ยวกับสายพันธ์ ที่ขึ้นบริเวณมหาวิทยาลัยราชภัฏอุตรดิตถ์วิทยาเขต ณ ลำปางทุ่งกะโล่

- นำแบบสัมภาษณ์ข้อมูลของผลิตภัณฑ์ที่ทำจากกกไปลงพื้นที่เพื่อสัมภาษณ์ข้อมูลและความคิดเห็นของผลิตภัณฑ์จากทางกลุ่มเสื่อกก

- นำแบบสำรวจความต้องการผลิตภัณฑ์ลงพื้นที่สำรวจความต้องการของผู้บริโภคที่มีต่อผลิตภัณฑ์จากต้นกก

- นำข้อมูลของ แบบสอบถามทั้งหมด มาสรุปวิเคราะห์เพื่อออกแบบปรับปรุงแก้ไขให้ถูกต้อง ตามข้อเสนอแนะ จากกลุ่มเสื่อกก จังหวัดอุตรดิตถ์ก่อนนำไปสอบถามความคิดเห็นของผู้บริโภคที่มีต่อรูปแบบของเฟอร์นิเจอร์ที่ ออกแบบและพัฒนาขึ้น

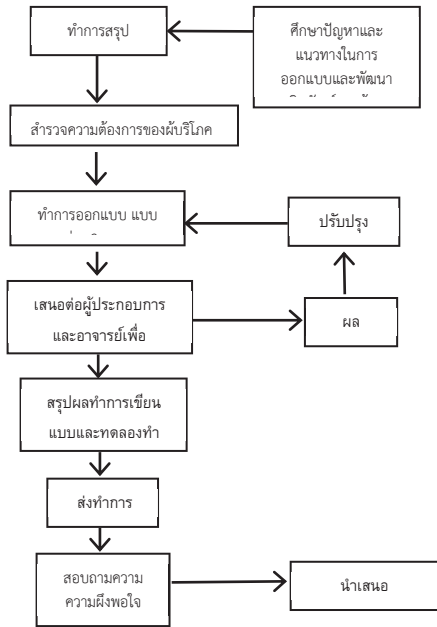
2. การเก็บรวบรวมข้อมูลเพื่อประเมินความพึงพอใจของผู้บริโภคที่มีต่อเฟอร์นิเจอร์ที่ผลิตจากกก

- นำแบบสอบถามความพึงพอใจของผู้บริโภคที่มีต่อการออกแบบและพัฒนาเฟอร์นิเจอร์ไปสอบถามผู้บริโภคภายในจังหวัดอุตรดิตถ์จำนวน 400 คน ในสถานที่ราชการ ห้างร้าน ร้านค้า และภายในอำเภอเมืองจังหวัดอุตรดิตถ์

การวิเคราะห์ข้อมูล

ตรวจสอบจำนวน ความสมบูรณ์ของแบบสอบถามแต่ละฉบับจากนั้นทำการวิเคราะห์ข้อมูลด้านการออกแบบเฟอร์นิเจอร์เพื่อใช้เป็นข้อมูลในการปรับปรุงรูปแบบเฟอร์นิเจอร์ จากกลุ่มผู้บริโภคในจังหวัดอุตรดิตถ์ จำนวน 400 คน เพื่อหาค่าเฉลี่ย (Mean) และหาค่าความเบี่ยงเบนมาตรฐาน (Standard Deviation) ของระดับความคิดเห็นที่ ว่าจะมีความคิดเห็นมากน้อยเท่าใด

โดยทำเป็น Rating Scale เกณฑ์ในการแปลความหมาย มีดังนี้ 4.50-5.00 หมายถึงมากที่สุด 3.50-4.49 หมายถึงมาก 2.50-3.49 หมายถึง ปานกลาง 1.50-2.49 หมายถึงน้อย



รูปที่ 4 แสดงขั้นตอนการศึกษาและพัฒนาเฟอร์นิเจอร์ บึงทุ่งกะโล่ ต.คู้งตะเภา อ.เมือง จ.อุดรดิตถ์

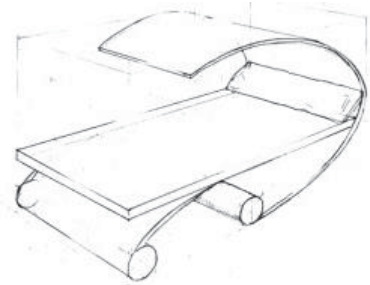
ผลการวิจัย

ผลการศึกษาแบ่งออกเป็น 2 ส่วนคือ

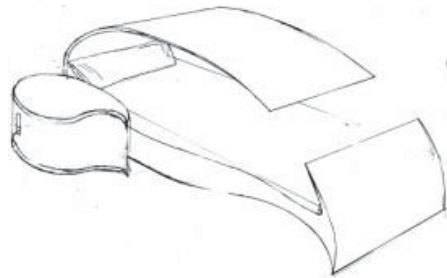
1. ผลการออกแบบเฟอร์นิเจอร์จากต้นกก พบว่า บึงทุ่งกะโล่ ต.คู้งตะเภา อ.เมือง จ.อุดรดิตถ์ ต้นกกมีลักษณะเป็นแบบสามเหลี่ยมขนาดใหญ่ มีความเหนียว ขึ้นกระจายปริมาณมากอยู่บริเวณรอบๆ บึงทุ่งกะโล่ จากการสัมภาษณ์ความต้องการของกลุ่มเสื่อกก พบว่า ทางกลุ่มมีความต้องการนำมาพัฒนาผลิตภัณฑ์เป็นเฟอร์นิเจอร์ภายในบ้าน daybed เนื่องจากมีลักษณะการใช้งานที่คล้ายกับการนำเสื่อกกที่ทอไปใช้ในการนั่งพัก หรือนอนพัก และต้องการพัฒนาให้มีรูปแบบและคุณสมบัติการใช้งานเพิ่มมากขึ้น เมื่อนำไปสำรวจความต้องการผู้บริโภคที่มีต่อผลิตภัณฑ์จากต้นกก พบว่า ร้อยละ 60 เลือกสีที่ใช้ในการออกแบบเป็นสีจากธรรมชาติมากที่สุด รองลงมาคือ สีโทนร้อนและโทนเย็น และ ร้อยละ 64 เลือก Style ในการออกแบบเป็น Classic Style (แบบอมตะ) มากที่สุด

โดยสื่อจากลวดลายการทอที่เป็นลายทอดั้งเดิมของทางกลุ่มเสื่อกก เมื่อนำมาออกแบบและพัฒนา ใช้แนวคิดจาก มนต์ขลังที่ซ่อนอยู่ที่เมืองโบราณ ณ บึงทุ่งกะโล่ จ.อุดรดิตถ์ เป็นแหล่งเก็บน้ำในจังหวัดอุดรดิตถ์ มีลักษณะเป็นบึงที่มีขนาดกว้างใหญ่ ตำนานเรื่องเล่าที่กล่าวว่า เมื่อก่อนบริเวณนี้เคยเป็นเมืองเก่ามาก่อน ก่อนที่จะกลายเป็นเมืองลุ่มจนเป็นบึง จากเรื่องเล่านี้ผู้วิจัยจึงได้นำมาใช้เป็นแนวคิดในการออกแบบรูปทรงของเฟอร์นิเจอร์จากต้นกก โดยสื่อออกมาในรูปแบบของเส้นสายที่เป็นลักษณะจากสายน้ำ รูปแบบของบึงที่มีความโค้งของโค้งน้ำจากธรรมชาติ ได้ออกแบบ แบบร่าง 3 รูปแบบ ดังนี้

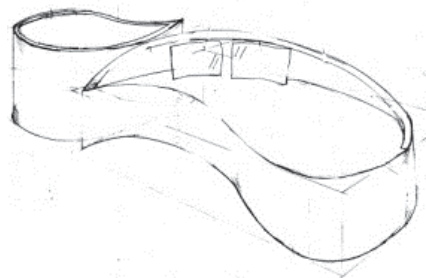
รูปแบบที่ 1



รูปแบบที่ 2



รูปแบบที่ 3



รูปที่ 5 แบบร่างเฟอร์นิเจอร์จากต้นกก

เมื่อนำไปสอบถามความคิดเห็นของกลุ่มเสื่อกกด้านการออกแบบและพัฒนา พบว่า รูปแบบที่ 3 มีความเหมาะสมมากที่สุดคิดเป็นค่าเฉลี่ย 4.35 ส่วนเบี่ยงเบนมาตรฐาน 0.61 และรองลงมาเป็นรูปแบบที่ 1 มีความเหมาะสม คิดเป็นค่าเฉลี่ย 3.67 ส่วนเบี่ยงเบนมาตรฐาน 0.62 ตามลำดับ



รูปที่ 6 รูปแบบเฟอร์นิเจอร์จากต้นกก

2. ผลการสอบถามความพึงพอใจของกลุ่มผู้ผลิตและผู้บริโภคที่มีต่อรูปแบบรูปแบบเฟอร์นิเจอร์ บึงทุ่งกะโล่ ต.คิ่งตะเกา อ.เมือง จ.อุตรดิตถ์ มีความพึงพอใจอยู่ในระดับความพึงพอใจมาก คิดเป็นค่าเฉลี่ย 4.32 โดยกลุ่มตัวอย่างที่ตอบแบบสอบถามเป็นเพศหญิงร้อยละ 68 และเป็น ชาย จำนวน 128 คน คิดเป็นร้อยละ 32 จำแนกตามอายุโดยมีช่วงอายุ 31-40 มากที่สุด คิดเป็นร้อยละ 54 มีระดับการศึกษาปริญญาตรี มากที่สุด คิดเป็นร้อยละ 60 และประกอบอาชีพ ธุรกิจส่วนตัว มากที่สุด คิดเป็นร้อยละ 56 ซึ่งจากผลการศึกษาพบว่า

รูปแบบของเฟอร์นิเจอร์มีความเหมาะสมกับการนำไปใช้งาน สามารถใช้งานได้เป็นอย่างดีมีความพึงพอใจอยู่ในระดับความพึงพอใจมาก เฟอร์นิเจอร์มีความสวยงาม กลมกลืนกัน รูปแบบมีความเป็นเอกลักษณ์มีความพึงพอใจอยู่ในระดับความพึงพอใจมาก เฟอร์นิเจอร์มีความสะดวกต่อการขนย้าย ขนส่ง ขนาดสัดส่วนเหมาะสมกับการนำไปใช้งานมีความพึงพอใจในระดับความพึงพอใจมาก และการความพึงพอใจในภาพรวมของ

เฟอร์นิเจอร์จากต้นกกมีความพึงพอใจอยู่ในระดับความพึงพอใจมาก เป็นที่น่าพอใจ



รูปที่ 7 เฟอร์นิเจอร์จากต้นกกที่ได้ออกแบบ

สรุปและอภิปรายผล

จากการวิเคราะห์ข้อมูลแบบสอบถามโดยกลุ่มผู้ผลิตและผู้บริโภคที่มีต่อรูปแบบเฟอร์นิเจอร์จากต้นกกที่กลุ่มผู้วิจัยออกแบบ โดยแบ่งแยกเป็นด้านต่างๆ 5 ด้านตามหลักการออกแบบมีดังนี้

1. รูปแบบมีความเหมาะสมกับการนำไปใช้งาน สามารถใช้งานได้เป็นอย่างดี มีความพึงพอใจอยู่ในระดับมาก ($\bar{x}=4.34$)
2. มีความสวยงาม กลมกลืนกัน รูปแบบมีความเป็นเอกลักษณ์ มีความพึงพอใจอยู่ในระดับมาก ($\bar{x}=4.38$)
3. รูปทรงขนาดสัดส่วนเหมาะสม สะดวกต่อการขนย้าย ขนส่ง ขนาดสัดส่วนเหมาะสมกับการนำไปใช้งาน มีความพึงพอใจอยู่ในระดับมาก ($\bar{x}=4.24$)

อภิปรายผลการวิจัย

การออกแบบและพัฒนาเฟอร์นิเจอร์จากต้นกก บึงทุ่งกะโล่ ต.คิ่งตะเกา อ.เมือง จ.อุตรดิตถ์ กลุ่มผู้วิจัยสามารถอภิปรายผลการวิจัยได้ดังนี้

ความพึงพอใจของผู้บริโภคที่มีต่อเฟอร์นิเจอร์ที่ผลิตจากต้นกก โดยภาพรวมรูปแบบของเฟอร์นิเจอร์มีความเหมาะสมกับการนำไปใช้งาน สามารถใช้งานได้เป็นอย่างดีมีความพึงพอใจอยู่ในระดับความพึงพอใจมาก เฟอร์นิเจอร์มีความสวยงาม กลมกลืนกัน รูปแบบมีความเป็นเอกลักษณ์มีความพึงพอใจอยู่ในระดับความพึงพอใจ

มาก เฟอร์นิเจอร์มีความสะดวกต่อการขนย้าย ขนส่ง ขนาดสัดส่วนเหมาะสมกับการนำไปใช้งานมีความพึงพอใจอยู่ในระดับความพึงพอใจมาก และการความพึงพอใจในภาพรวมของเฟอร์นิเจอร์จากต้นกก็มี ความพึงพอใจอยู่ในระดับความพึงพอใจมาก ซึ่งสอดคล้องกับงานวิจัยของ อรุณวรรณ ชมบุตร, วรุณี เขาวนัสสุขุม, บุญเชิด ภิญโญอนันต์พงษ์ (2555) โดยมีวัตถุประสงค์เพื่อศึกษาปัจจัยส่วนบุคคลที่มีผลต่อการตัดสินใจซื้อชุดโซฟาในจังหวัดพระนครศรีอยุธยา พบว่าปัจจัยส่วนบุคคลที่มีผลต่อการตัดสินใจซื้อชุดโซฟาในจังหวัดพระนครศรีอยุธยาคือ อายุ การศึกษา อาชีพ และรายได้ มีผลต่อการตัดสินใจซื้อชุดโซฟา ดังนั้นนักออกแบบควรคำนึงถึงการออกแบบ ที่ตอบสนองความพึงพอใจของผู้บริโภคเพราะผู้บริโภคนั้นคือผู้ที่ตัดสินใจในการเลือกซื้อสินค้า

ข้อเสนอแนะ

1. รูปทรงของเฟอร์นิเจอร์ daybed หากมีรูปทรงเป็นสี่เหลี่ยมจะสามารถนำไปห่อหุ้มได้ง่ายกว่ารูปทรงที่โค้ง เพราะข้อจำกัดของกกคือการหักของหน้าเสื่ออก
2. ขนาดของเฟอร์นิเจอร์ daybed มีขนาดใหญ่ส่งผลให้มีผลต่อการขนย้าย

เอกสารอ้างอิง

- นวลน้อย บุญวงศ์ (2540). หลักการออกแบบ. พิมพ์ครั้งที่ 2. กรุงเทพฯ : จุฬาลงกรณ์มหาวิทยาลัย.
- มหาวิทยาลัยราชภัฏอุตรดิตถ์ (2556). ความเป็นมา มหาวิทยาลัยราชภัฏอุตรดิตถ์ วิทยาเขต ณ ลำปางทุ่งกะโล่ [ออนไลน์]. (2556).
- อุดมศักดิ์ สาริบุตร, รศ. (2550). ออกแบบเฟอร์นิเจอร์. กรุงเทพฯ : โอ.เอส.พรีนติ้งเฮาส์.
- อรุณวรรณ ชมบุตร, วรุณี เขาวนัสสุขุม, บุญเชิด ภิญโญอนันต์พงษ์ (2555). ปัจจัยที่มีผลต่อการตัดสินใจซื้อชุดโซฟาของผู้บริโภค ในจังหวัดพระนครศรีอยุธยา.