



แผนปฏิบัติการด้านการสร้างความสัมพันธ์กับเครือข่าย  
ระยะ 5 ปี (2561-2565) และประจำปีงบประมาณ พ.ศ.2564

คณะเทคโนโลยีอุตสาหกรรม  
ได้รับการอนุมัติจากอธิการบดี  
วันที่ 22 กันยายน 2563

## บทสรุปสำหรับผู้บริหาร

คณะเทคโนโลยีอุตสาหกรรม ได้จัดทำแผนปฏิบัติการด้านการสร้างความสัมพันธ์กับเครือข่าย ประจำปีงบประมาณ พ.ศ.2564 โดยมีการพัฒนาการดำเนินงานจากปีที่ผ่านมาซึ่งให้ความสำคัญกับการมีส่วนร่วมของคณะกรรมการดำเนินงานด้านการสร้างความสัมพันธ์กับเครือข่าย รายละเอียดของแผนปฏิบัติการด้านการสร้างความสัมพันธ์กับเครือข่าย จะเน้นแนวทางการในการดำเนินงานการจัดกิจกรรมที่ดำเนินการอย่างต่อเนื่องอันเกิดจากการกระทำของสมาชิกเครือข่าย ยอมรับร่วมกัน แผนปฏิบัติงานด้านการสร้างความสัมพันธ์กับเครือข่าย จึงเป็นกลไกอย่างหนึ่งในการขับเคลื่อนให้กิจกรรม/โครงการที่ถูกระบุไว้ในแผนปฏิบัติการด้านการสร้างความสัมพันธ์กับเครือข่าย สามารถบรรลุเป้าหมายไปได้ รวมไปถึงการแสดงข้อมูลรายละเอียดให้เห็นถึงกิจกรรม/โครงการตามที่มหาวิทยาลัยได้วางแนวนโยบายไว้เพื่อใช้ในการจัดกิจกรรมร่วมกันของกลุ่มเครือข่ายในแต่ละกลุ่ม อันได้แก่ 1) กลุ่มเครือข่ายศิษย์เก่า 2) กลุ่มเครือข่ายชุมชน 3) กลุ่มเครือข่ายสมาคมวิชาชีพ 4) กลุ่มเครือข่ายผู้ประกอบการ 5) กลุ่มเครือข่ายมหาวิทยาลัยต่างประเทศ

สำหรับในการดำเนินงานตามแผนปฏิบัติการด้านการสร้างความสัมพันธ์กับเครือข่าย ประจำปีงบประมาณ พ.ศ.2564 นี้ คณะเทคโนโลยีอุตสาหกรรมได้มีการจัดกิจกรรม/โครงการ ที่เป็นการสนับสนุนการทำกิจกรรมร่วมกันของกลุ่มเครือข่าย โดยผลักดันให้หน่วยงานภายในมหาวิทยาลัย ดำเนินการอย่างเป็นระบบและทิศทางเดียวกัน ภายใต้ยุทธศาสตร์ที่ 3 สร้างความสัมพันธ์ เชื่อมโยงเครือข่ายและท้องถิ่น และมีวัตถุประสงค์เพื่อสร้างระบบและกลไกการบริหารเครือข่ายที่มีคุณภาพ ซึ่งความยั่งยืนของเครือข่ายจะเกิดขึ้นก็ต่อเมื่อได้มีระบบและกลไกการบริหารเครือข่ายที่ดีมีการจัดกิจกรรมอย่างต่อเนื่องจนกระทั่งกิจกรรมดังกล่าวกลายเป็นแบบแผนและเป็นที่ยอมรับร่วมกันของสมาชิกกลุ่มเครือข่าย โดยวัดผลการดำเนินงานในการสร้างกลุ่มเครือข่ายตามจำนวนเครือข่ายที่มีส่วนร่วมในการพัฒนามหาวิทยาลัย และวัดผลการจัดกิจกรรม/โครงการของกลุ่มเครือข่ายจากระดับความพึงพอใจของเครือข่ายที่มีต่อการดำเนินกิจกรรมของมหาวิทยาลัย ส่วนการวัดผลการดำเนินงานของแผนจะวัดผลจากระดับความสำเร็จของการพัฒนาระบบและกลไกการบริหารเครือข่าย ทั้งนี้ให้มีการติดตามผลการดำเนินงานตามแผนปฏิบัติงานด้านการสร้างความสัมพันธ์กับเครือข่าย ทุกๆ เดือน พร้อมให้ผู้รับผิดชอบในแต่ละโครงการ/กิจกรรมทำการวิเคราะห์ผลการดำเนินงาน เพื่อนำไปสู่การตัดสินใจของผู้บริหาร โดยมีกิจกรรม/โครงการตามเกณฑ์มาตรฐาน สรุปได้ดังนี้

กลุ่มเครือข่าย	จำนวนกิจกรรม/ โครงการ	งบประมาณ ดำเนินการ
1.กลุ่มเครือข่ายศิษย์เก่า	1 โครงการ	20,000 บาท
2.กลุ่มเครือข่ายชุมชน	1 โครงการ	380,000 บาท
3.กลุ่มเครือข่ายสมาคมวิชาชีพ	1 โครงการ	ไม่ใช้งบประมาณ
4.กลุ่มเครือข่ายผู้ประกอบการ	2 โครงการ	40,000 บาท
5.กลุ่มเครือข่ายมหาวิทยาลัยต่างประเทศ	1 โครงการ	50,000 บาท

คณะเทคโนโลยีอุตสาหกรรม หวังเป็นอย่างยิ่งว่าแผนปฏิบัติการด้านการสร้างความสัมพันธ์กับเครือข่ายฉบับนี้จะเป็นส่วนส่งเสริม พัฒนาและเป็นแนวทางการดำเนินงาน ในการขับเคลื่อนการสร้างเครือข่าย ตามนโยบายของมหาวิทยาลัยต่อไป

การติดตามและประเมินผลแผนปฏิบัติการด้านการสร้างความสัมพันธ์กับเครือข่าย เป็นเครื่องมือสำคัญที่จะสนับสนุนให้การดำเนินงานของมหาวิทยาลัยบรรลุเป้าประสงค์ตามที่กำหนดไว้ในแผนปฏิบัติการด้านการสร้างความสัมพันธ์กับเครือข่าย ประจำปีงบประมาณ พ.ศ.2564 เพื่อให้ผู้บริหารและผู้ปฏิบัติงานทราบถึงความสำเร็จหรือความล้มเหลวของการดำเนินงาน และนำไปสู่การปรับเปลี่ยนแนวทางการดำเนินงานเพื่อแก้ไขปัญหาอุปสรรคให้เหมาะสมเท่าทันสถานการณ์ และสามารถบรรลุผลสำเร็จตามเป้าหมายได้ โดยจัดทำระบบการติดตามและประเมินผล ดังนี้

1. พัฒนาองค์ความรู้และเสริมสร้างความเข้าใจเรื่องการติดตามประเมินผลและกำหนดตัวชี้วัด แก่หน่วยงานที่เกี่ยวข้อง เพื่อสร้างทักษะในการติดตามประเมินผลและสามารถนำมาใช้ประโยชน์ร่วมกันอย่างเป็นรูปธรรม

2. พัฒนาระบบข้อมูลสารสนเทศเพื่อสนับสนุนการดำเนินงานตามแผนปฏิบัติการด้านการสร้างความสัมพันธ์กับเครือข่าย อย่างต่อเนื่อง

3. กำหนดให้มีการติดตามความก้าวหน้าของแผนปฏิบัติการด้านการสร้างความสัมพันธ์กับเครือข่าย ทุกๆ เดือน พร้อมให้ผู้รับผิดชอบในแต่ละโครงการ/กิจกรรมทำการวิเคราะห์ผลการดำเนินงาน เพื่อนำไปสู่การตัดสินใจของผู้บริหาร

คณะเทคโนโลยีอุตสาหกรรม

# สารบัญ

## บทสรุปสำหรับผู้บริหาร

<b>ส่วนที่ 1 บทนำ</b>	<b>1</b>
1.1 หลักการและเหตุผล	1
1.2 โครงสร้างคณะเทคโนโลยีอุตสาหกรรม	2
1.3 โครงสร้างการบริหารจัดการ (ADMINISTRATIVE CHART)	3
1.4 ผลการดำเนินงานแผนปฏิบัติการด้านการสร้างความสัมพันธ์กับเครือข่าย ประจำปีงบประมาณ พ.ศ.2561-2563	4
1.5 ข้อมูลพื้นฐานคณะเทคโนโลยีอุตสาหกรรม ประจำปีงบประมาณ พ.ศ. 2564	6
1.5.1 วิสัยทัศน์ (Vision)	6
1.5.2 พันธกิจ (Mission)	6
1.5.3 ภารกิจหลัก (Key result area)	6
1.5.4 เสาหลัก (Pillar)	6
1.5.5 วัฒนธรรม (Culture)	7
1.5.6 อัตลักษณ์ (Identity)	7
1.5.7 เอกลักษณ์ (Uniqueness)	7
1.5.8 ค่านิยมหลัก (Core Values)	7
1.5.9 ประเด็นยุทธศาสตร์ (Strategic Thrusts)	7
<b>ส่วนที่ 2 แผนปฏิบัติการด้านการสร้างความสัมพันธ์กับเครือข่าย ระยะ 5 ปี (2560-2564) และประจำปีงบประมาณ พ.ศ.2563</b>	<b>8</b>
2.1 นโยบายด้านการสร้างเครือข่าย	8
2.2 วัตถุประสงค์ของการจัดทำแผนปฏิบัติการด้านการสร้างความสัมพันธ์กับ เครือข่าย	8
2.3 ยุทธศาสตร์ เป้าประสงค์เชิงยุทธศาสตร์ ตัวชี้วัดความสำเร็จและค่าเป้าหมาย ของคณะเทคโนโลยีอุตสาหกรรม	8
2.3.1 ยุทธศาสตร์	8
2.3.2 เป้าประสงค์เชิงยุทธศาสตร์	8
2.3.3 ตัวชี้วัดความสำเร็จและค่าเป้าหมาย	9
2.4 ขั้นตอนการจัดทำแผนปฏิบัติการด้านการสร้างความสัมพันธ์กับเครือข่าย	9

2.5	แผนปฏิบัติการด้านการสร้างความสัมพันธ์กับเครือข่าย ระยะ 5 ปี (2561-2565) และประจำปีงบประมาณ พ.ศ.2564	10
2.5.1	แผนปฏิบัติการด้านการสร้างความสัมพันธ์กับเครือข่าย ระยะ 5 ปี (2561- 2565)	10
2.5.2	แผนปฏิบัติการด้านการสร้างความสัมพันธ์กับเครือข่าย ประจำปีงบประมาณ พ.ศ.2564	17
<b>ส่วนที่ 3</b>	<b>แนวทางการนำแผนสู่การปฏิบัติและการติดตามประเมินผล</b>	<b>23</b>
3.1	แนวทางการนำแผนปฏิบัติการด้านการสร้างความสัมพันธ์กับเครือข่าย ไปสู่การปฏิบัติ	24
3.2	การติดตามและประเมินผลแผนปฏิบัติการด้านการสร้างความสัมพันธ์กับเครือข่าย ประจำปีงบประมาณ พ.ศ.2564	24
<b>ภาคผนวก</b>		<b>25</b>
ก	คำสั่งแต่งตั้งคณะกรรมการปฏิบัติงานด้านการสร้างความสัมพันธ์กับเครือข่าย มหาวิทยาลัยราชภัฏสวนสุนันทา ประจำปีงบประมาณ พ.ศ. 2564	26
ข	รายงานการประชุมที่เกี่ยวข้องกับการจัดทำแผนปฏิบัติการด้านการสร้างความสัมพันธ์กับเครือข่าย	33
ค	ภาพกิจกรรมที่เกี่ยวข้องกับการแผนปฏิบัติการด้านการสร้างความสัมพันธ์กับเครือข่าย	43

# ส่วนที่ 1 บทนำ

## 1.1 หลักการและเหตุผล

เพื่อสร้างระบบและกลไกการบริหารเครือข่ายที่มีคุณภาพ และมีการจัดกิจกรรมอย่างต่อเนื่อง จนกระทั่งกิจกรรมดังกล่าวกลายเป็นแบบแผนและเป็นที่ยอมรับร่วมกันของสมาชิกกลุ่มเครือข่าย นำไปสู่การปฏิบัติงานของมหาวิทยาลัย แผนปฏิบัติการด้านการสร้างความสัมพันธ์กับเครือข่าย ประจำปีงบประมาณ พ.ศ.2564 จึงมีแนวทางในการดำเนินงานเพื่อให้สอดคล้องกับนโยบาย ยุทธศาสตร์ และตัวชี้วัด ได้แก่

(1) นโยบายการพัฒนานักศึกษา ศิษย์เก่าและชุมชน

ได้แก่ พัฒนาระบบสารสนเทศและเครือข่ายความสัมพันธ์ระหว่างมหาวิทยาลัยกับนักศึกษา ศิษย์เก่าและชุมชน

(2) นโยบายการพัฒนาก่อสร้างความร่วมมือเข้าสู่ประชาคมอาเซียน

ได้แก่ ส่งเสริมและสนับสนุนการสร้างเครือข่ายความร่วมมือทางวิชาการ ด้านการวิจัยและด้านอื่นๆในการสนับสนุนภารกิจของมหาวิทยาลัยกับประชาคมอาเซียน

(3) นโยบายการผลิตและพัฒนาครูและบุคลากรทางการศึกษา

ได้แก่ ปฏิรูปกระบวนการผลิตและพัฒนาครู บุคลากรทางการศึกษาโดยการสร้างเครือข่ายและความร่วมมือกับสถานศึกษาในการพัฒนาและผลิตครูให้มีคุณภาพตามมาตรฐานวิชาชีพ

(4) นโยบายการสร้างความเข้มแข็งให้ชุมชน

ได้แก่ สร้างเครือข่ายความร่วมมือกับองค์กรหน่วยงานภายนอกในการให้บริการวิชาการเพื่อพัฒนาคุณภาพชีวิต สังคม และสิ่งแวดล้อมของชุมชนให้เข้มแข็ง ยั่งยืน นำไปสู่การพึ่งพาตนเองได้

(5) นโยบายการพัฒนาเอกลักษณ์ อัตลักษณ์และศิลปวัฒนธรรม

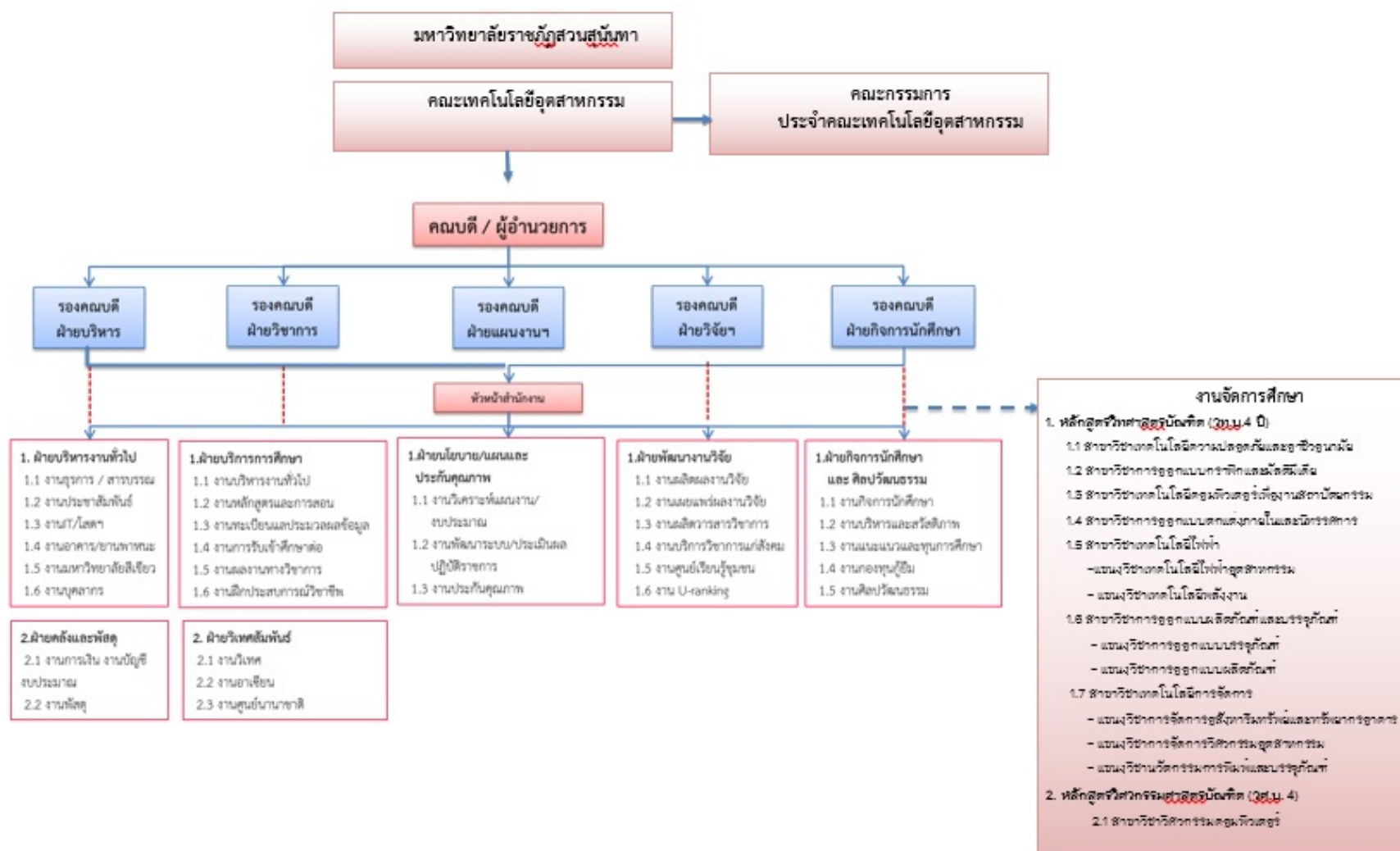
ได้แก่ สนับสนุนให้มีการสร้างเครือข่ายทางวัฒนธรรมแลกเปลี่ยนเพื่อการอนุรักษ์และเผยแพร่ทั้งภายในประเทศและต่างประเทศ

(6) ยุทธศาสตร์ที่ 3 สร้างความสัมพันธ์ เชื่อมโยงเครือข่ายและท้องถิ่น

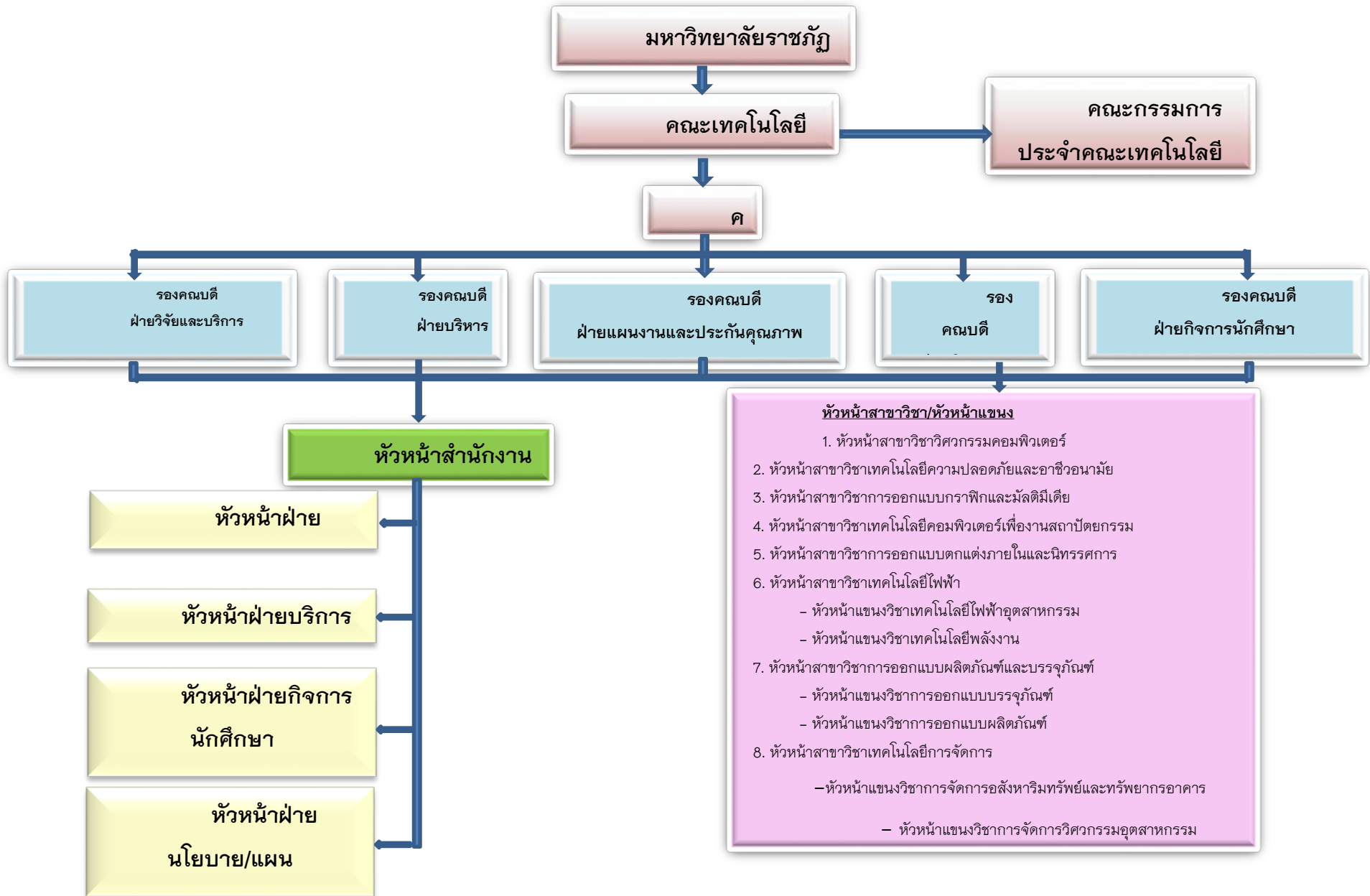
(7) ตัวชี้วัด ระดับความพึงพอใจของเครือข่ายที่มีต่อการดำเนินกิจกรรมของมหาวิทยาลัย

ดังนั้น สำหรับการดำเนินงานแผนปฏิบัติการด้านการสร้างความสัมพันธ์กับเครือข่าย ประจำปีงบประมาณ พ.ศ.2564 นี้ จึงเป็นกลไกอย่างหนึ่งในการขับเคลื่อนให้กิจกรรม/โครงการที่ถูกกำหนดไว้ในแผนปฏิบัติการด้านการสร้างความสัมพันธ์กับเครือข่าย สนองต่อนโยบาย ยุทธศาสตร์และตัวชี้วัดต่อไป

## 1.2 โครงสร้างคณะเทคโนโลยีอุตสาหกรรม



### 1.3 โครงสร้างการบริหารจัดการ (ADMINISTRATIVE CHART)



1.4 ผลการดำเนินงานการจัดกิจกรรม/โครงการสร้างความสัมพันธ์กับเครือข่าย ประจำปีงบประมาณ  
พ.ศ.2561 – 2563

1.4.1 ตารางแสดงข้อมูลผลการดำเนินงาน

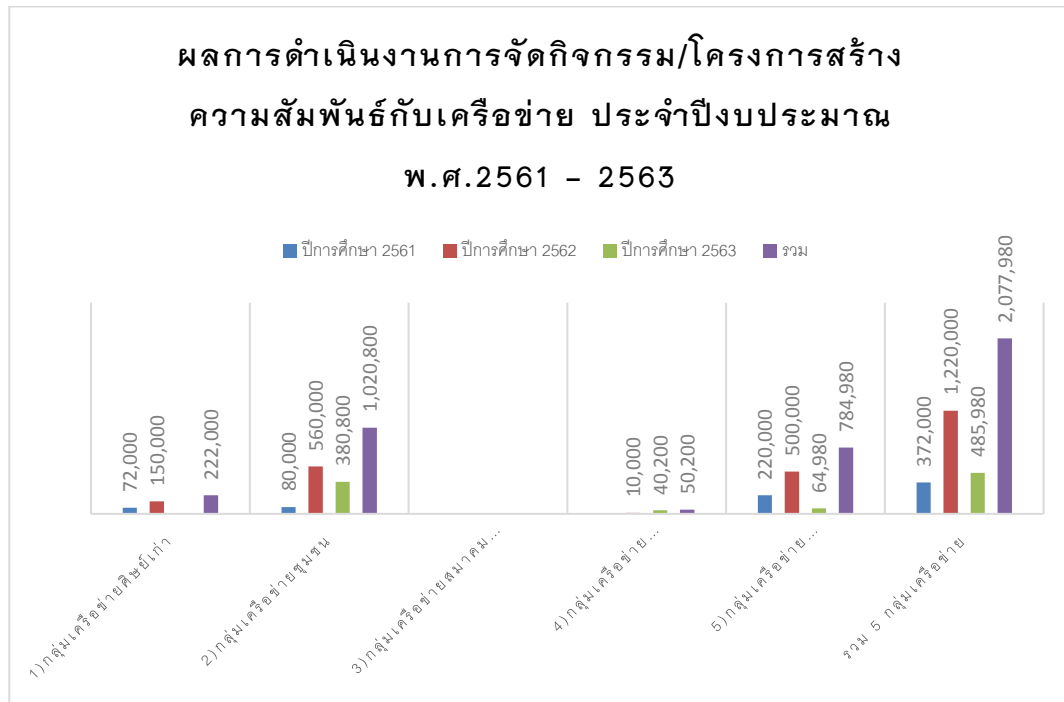
กลุ่มเครือข่าย	2561		2562		2563		รวม	
	(1)	(2)	(1)	(2)	(1)	(2)	(1)	(2)
1)กลุ่มเครือข่ายศิษย์เก่า	1	72,000	1	150,000	1	-	3	222,000
2)กลุ่มเครือข่ายชุมชน	2	80,000	1	560,000	1	380,800	4	1,020,800
3)กลุ่มเครือข่ายสมาคมวิชาชีพ	1	-	1	-	1	-	3	-
4)กลุ่มเครือข่ายผู้ประกอบการ	2	-	3	10,000	3	40,200	8	50,200
5)กลุ่มเครือข่ายมหาวิทยาลัย ต่างประเทศ	1	220,000	4	500,000	4	64,980	9	784,980
รวม 5 กลุ่มเครือข่าย	7	372,000	10	1,220,000	10	485,980	27	2,077,980

หมายเหตุ

- (1) จำนวนกิจกรรม/โครงการที่ดำเนินการจัดให้กับกลุ่มเครือข่าย
- (2) งบประมาณที่ใช้ในการดำเนินการจัดกิจกรรม/โครงการให้กับกลุ่มเครือข่าย
- (3) หน่วยงานสนับสนุนการจัดการศึกษา อย่างน้อย 1 เครือข่าย

\*ข้อมูล ณ วันที่ 20 กันยายน พ.ศ.2563

## 1.4.2 กราฟแสดงข้อมูลผลการดำเนินงาน



### สรุปผลการดำเนินงานจากกราฟ

จากผลการดำเนินงานการจัดกิจกรรม/โครงการสร้างความสัมพันธ์กับเครือข่าย ประจำปีงบประมาณ พ.ศ.2561 - 2563 สามารถสรุปงบประมาณแต่ละปีงบประมาณแต่ละเครือข่าย ได้ดังนี้

1) กลุ่มเครือข่ายศิษย์เก่า ปีงบประมาณ 2561 ใช้งบประมาณ จำนวนเงิน 72,000 บาท ปีงบประมาณ 2562 ใช้งบประมาณ จำนวนเงิน 150,000 บาท และ ปีงบประมาณ 2563 ไม่ใช้งบประมาณ รวมผลการดำเนินงานการจัดกิจกรรม/โครงการบริหารเครือข่าย ประจำปีงบประมาณ พ.ศ.2561 - 2563 กลุ่มเครือข่ายศิษย์เก่า เป็นจำนวนเงิน 222,000 บาท

2) กลุ่มเครือข่ายชุมชน ปีงบประมาณ 2561 ใช้งบประมาณ จำนวนเงิน 80,000 บาท ปีงบประมาณ 2562 ใช้งบประมาณ จำนวนเงิน 560,000 บาท และ ปีงบประมาณ 2563 ใช้งบประมาณ จำนวนเงิน 380,800 บาท รวมผลการดำเนินงานการจัดกิจกรรม/โครงการบริหารเครือข่าย ประจำปีงบประมาณ พ.ศ. 2561 - 2563 กลุ่มเครือข่ายชุมชน เป็นจำนวนเงิน 1,020,800 บาท

3) กลุ่มเครือข่ายสมาคมวิชาชีพ ปีงบประมาณ 2561 - 2563 ไม่ได้มีการใช้งบประมาณในการจัดกิจกรรม/โครงการ

4) กลุ่มเครือข่ายผู้ประกอบการ ปีงบประมาณ 2561 ไม่ได้มีการใช้งบประมาณในการจัดกิจกรรม/โครงการ ปีงบประมาณ 2562 ใช้งบประมาณ จำนวนเงิน 10,000 บาท และ ปีงบประมาณ 2563 ใช้งบประมาณ จำนวนเงิน 40,200 บาท รวมผลการดำเนินงานการจัดกิจกรรม/โครงการบริหารเครือข่าย ประจำปีงบประมาณ พ.ศ.2561 - 2563 กลุ่มเครือข่ายผู้ประกอบการ เป็นจำนวนเงิน 50,200 บาท

5) กลุ่มเครือข่ายมหาวิทยาลัยต่างประเทศ ปีงบประมาณ 2561 ใช้งบประมาณ จำนวนเงิน 220,000 บาท ปีงบประมาณ 2562 ใช้งบประมาณ จำนวนเงิน 500,000 บาท และ ปีงบประมาณ 2563 ใช้งบประมาณ จำนวนเงิน 64,980 บาท รวมผลการดำเนินงานการจัดกิจกรรม/โครงการบริหารเครือข่าย ประจำปีงบประมาณ พ.ศ.2561 – 2563 กลุ่มเครือข่ายมหาวิทยาลัยต่างประเทศ เป็นจำนวนเงิน 784,980 บาท

## 1.5 ข้อมูลพื้นฐานคณะเทคโนโลยีอุตสาหกรรม ประจำปีงบประมาณ พ.ศ. 2564

### 1.5.1 วิสัยทัศน์ (Vision) คณะเทคโนโลยีอุตสาหกรรม

คณะเทคโนโลยีอุตสาหกรรมได้กำหนดวิสัยทัศน์ไว้ว่า “หน่วยงานจัดการศึกษาที่มีคุณภาพและมาตรฐานวิชาชีพ”

### 1.5.2 พันธกิจ (Mission)

1. ผลิตบัณฑิตที่เน้นทักษะในการประกอบวิชาชีพ มีความรับผิดชอบ มีความพร้อมในการเรียนรู้ทันต่อการเปลี่ยนแปลงอยู่เสมอ
2. การวิจัยที่สามารถนำไปใช้ประโยชน์และสอดคล้องกับความต้องการของสถานประกอบการหรือชุมชน
3. บริการวิชาการ ให้การบริการวิชาการที่เป็น เอดทัตตะ ที่ตอบและแก้ปัญหาของสังคม โดยการมีส่วนร่วมกับชุมชนท้องถิ่น และสังคม
4. การทำนุบำรุงศิลปะและวัฒนธรรม ประเพณีไทยและสืบสานวัฒนธรรมวังสวนสุนันทา

### 1.5.3 ภารกิจหลัก (Key result area)

1. ผลิตบัณฑิตด้านเทคโนโลยีอุตสาหกรรมให้เป็นมืออาชีพ มีปัญญา มีคุณธรรม และมีทักษะที่เกี่ยวข้องวิชาชีพ ตรงกับความต้องการและเป็นที่ยอมรับของสังคม
2. สร้างสิ่งประดิษฐ์ งานวิจัย ผลงานวิชาการ รวมทั้งการประยุกต์ใช้เทคโนโลยีและภูมิปัญญาไทยสู่ประชาคมอาเซียน
3. เผยแพร่ความรู้ การบริการวิชาการ ทางด้านเทคโนโลยีอุตสาหกรรม ไปสู่ชุมชนและสังคม
4. ส่งเสริม สนับสนุน การทำนุบำรุงศิลปวัฒนธรรม และเทคโนโลยีพื้นบ้าน ของชุมชนและสังคม

### 1.5.4 เสาหลัก (Pillar)

- 1) ทุนความรู้ (Knowledge Capital)
- 2) คุณธรรม (Morality)
- 3) เครือข่าย (Partnership)
- 4) ความเป็นมืออาชีพ (Professionalism)
- 5) วัฒนธรรม (Culture) ที่ว่า “ความเป็นแบบอย่างที่ดีตามวิถีของรัตนโกสินทร์”

### 1.5.5 วัฒนธรรม (Culture)

เคารพผู้อาวุโส มีความสามัคคี

### 1.5.6 อัตลักษณ์ (Identity)

นักปฏิบัติมืออาชีพ

### 1.5.7 เอกลักษณ์ (Uniqueness)

เน้นความเป็นวัง ปลูกฝังการเรียนรู้

### 1.5.8 ค่านิยมหลัก (Core Values)

- F (Fast) หมายถึง การปฏิบัติงานด้วยความรวดเร็ว ตรงต่อเวลา
- I (Inspiration) หมายถึง การสร้างแรงบันดาลใจในการปฏิบัติงาน
- T (Teamwork) หมายถึง การปฏิบัติงานเป็นทีม

### 1.5.9 ประเด็นยุทธศาสตร์ (Strategic Thrusts)

- ยุทธศาสตร์ที่ 1 พัฒนามหาวิทยาลัยให้เป็นเอตทัคคะอย่างยั่งยืน
- ยุทธศาสตร์ที่ 2 สร้างผลงานวิชาการ ดีพิมพ์ เผยแพร่ และสิทธิทางปัญญา
- ยุทธศาสตร์ที่ 3 สร้างความสัมพันธ์และเชื่อมโยงเครือข่าย
- ยุทธศาสตร์ที่ 4 ขยายการยกย่องระดับนานาชาติ

## ส่วนที่ 2 แผนปฏิบัติการด้านการสร้างความสัมพันธ์กับเครือข่าย ระยะ 5 ปี (2561-2565) และประจำปีงบประมาณ พ.ศ.2564

### 2.1 นโยบายด้านการสร้างเครือข่าย คณะเทคโนโลยีอุตสาหกรรม

คณะเทคโนโลยีอุตสาหกรรมมุ่งส่งเสริมการสร้างเครือข่ายในทุกภาคส่วนตามพันธกิจของคณะเทคโนโลยีอุตสาหกรรมจึงได้กำหนดแนวทางการปฏิบัติ ดังนี้

1. พัฒนาระบบสารสนเทศและเครือข่ายความสัมพันธ์ระหว่างคณะเทคโนโลยีอุตสาหกรรมกับนักศึกษาศิษย์เก่าและชุมชน
2. ส่งเสริมและสนับสนุนการสร้างเครือข่ายความร่วมมือทางวิชาการ ด้านการวิจัยและด้านอื่นๆในการสนับสนุนภารกิจของคณะเทคโนโลยีอุตสาหกรรมกับประชาคมอาเซียน
3. ปฏิรูปกระบวนการผลิตและพัฒนาครู บุคลากรทางการศึกษาโดยการสร้างเครือข่ายและความร่วมมือกับสถานศึกษาในการพัฒนาและผลิตครูให้มีคุณภาพตามมาตรฐานวิชาชีพ
4. สร้างเครือข่ายความร่วมมือกับองค์กรหน่วยงานภายนอกในการให้บริการวิชาการเพื่อพัฒนาคุณภาพชีวิต สังคม และสิ่งแวดล้อมของชุมชนให้เข้มแข็ง ยั่งยืน นำไปสู่การพึ่งพาตนเองได้
5. สนับสนุนให้มีการสร้างเครือข่ายทางวัฒนธรรมแลกเปลี่ยนเพื่อการอนุรักษ์และเผยแพร่ทั้งภายในประเทศและต่างประเทศ

### 2.2 วัตถุประสงค์ของการจัดทำแผนปฏิบัติงานด้านการสร้างความสัมพันธ์กับเครือข่าย

1. หน่วยงานดำเนินการสนับสนุนให้เครือข่ายมีส่วนร่วมในการพัฒนามหาวิทยาลัยตามภารกิจ (การผลิตบัณฑิต การวิจัย บริการวิชาการ และการทำนุบำรุงศิลปวัฒนธรรม)
2. หน่วยงานดำเนินการพัฒนาหรือเพิ่มความร่วมมือกับเครือข่ายภายในประเทศและต่างประเทศ เพื่อก่อให้เกิดประโยชน์กับมหาวิทยาลัย
3. หน่วยงานสนับสนุนการดำเนินกิจกรรมตามข้อตกลงความร่วมมือของเครือข่าย

### 2.3 ยุทธศาสตร์ เป้าประสงค์เชิงยุทธศาสตร์ ตัวชี้วัดความสำเร็จและค่าเป้าหมายของมหาวิทยาลัย

#### 2.3.1 ยุทธศาสตร์ คณะเทคโนโลยีอุตสาหกรรม

ยุทธศาสตร์ที่ 3 สร้างความสัมพันธ์กับเครือข่ายและขยายการยกย่องระดับนานาชาติ

#### 2.3.2 เป้าประสงค์เชิงยุทธศาสตร์ คณะเทคโนโลยีอุตสาหกรรม

คณะเทคโนโลยีอุตสาหกรรมมีเครือข่ายความร่วมมือที่หลากหลายทั้งภายในและต่างประเทศ

### 2.3.3 ตัวชี้วัดความสำเร็จและค่าเป้าหมาย คณะเทคโนโลยีอุตสาหกรรม

ตัวชี้วัด	ค่าเป้าหมาย
1. ร้อยละของเครือข่ายที่มีผลผลิตร่วมกันและเป็นประโยชน์ต่อมหาวิทยาลัย	≥80
2. ร้อยละของเครือข่ายความร่วมมือในประเทศที่มีการจัดกิจกรรมร่วมกัน	≥80
3. ร้อยละของเครือข่ายความร่วมมือต่างประเทศที่มีการจัดกิจกรรมร่วมกัน	≥50

### 2.4 ขั้นตอนการจัดทำแผนปฏิบัติการด้านการสร้างความสัมพันธ์กับเครือข่าย คณะเทคโนโลยีอุตสาหกรรม

1. เสนอแต่งตั้งคณะกรรมการปฏิบัติงานด้านการสร้างความสัมพันธ์กับเครือข่าย ระดับหน่วยงาน ประจำปีงบประมาณ พ.ศ.2564
2. ทบทวน พิจารณา กิจกรรม/โครงการของกลุ่มเครือข่าย ตามข้อเสนอแนะผลการดำเนินงานในปีที่ผ่านมา พร้อมกำหนดกิจกรรม/โครงการในปีงบประมาณ พ.ศ.2564
3. ทบทวนวัตถุประสงค์ ตัวชี้วัด ค่าเป้าหมายของแผนปฏิบัติการของหน่วยงาน ให้สอดคล้องหรือเป็นไปในทิศทางเดียวกันกับวัตถุประสงค์ ตัวชี้วัด ค่าเป้าหมายมหาวิทยาลัย
4. จัดทำแผนปฏิบัติการด้านการสร้างความสัมพันธ์กับเครือข่าย ระยะ 5 ปี (2561–2565) และ ประจำปีงบประมาณ พ.ศ.2564 ของหน่วยงาน และเสนอให้ผู้บริหารพิจารณาอนุมัติ
5. จัดส่งแผนปฏิบัติการด้านการสร้างความสัมพันธ์กับเครือข่าย ระยะ 5 ปี (2561–2565) และ ประจำปีงบประมาณ พ.ศ.2564 ให้กองพัฒนานักศึกษาตรวจสอบ และปรับปรุงแก้ไขตามข้อเสนอแนะ
6. ทบทวนกิจกรรมตามแผนปฏิบัติการด้านการสร้างความสัมพันธ์กับเครือข่าย ประจำปีงบประมาณ พ.ศ.2564 รอบ 6 เดือน (ตุลาคม 2563– มีนาคม 2564) ร่วมกับผู้บริหารหน่วยงาน
7. เข้าร่วมประชุมทบทวนแผนปฏิบัติการด้านการสร้างความสัมพันธ์กับเครือข่าย ประจำปีงบประมาณ พ.ศ.2564 รอบ 6 เดือน (ตุลาคม 2563– มีนาคม 2564) กับกองพัฒนานักศึกษาตามปฏิทินนัดหมาย
8. สรุปรายงานผลการดำเนินงานการจัดกิจกรรมตามแผนปฏิบัติการด้านการสร้างความสัมพันธ์กับเครือข่าย ประจำปีงบประมาณ พ.ศ.2564 3 ครั้ง/ปี รอบ 6,9,12 เดือน
9. จัดเก็บหลักฐาน และรายงานผลการดำเนินงาน จัดส่งกองพัฒนานักศึกษาตรวจสอบ

## 2.5 แผนกิจกรรม/โครงการของกลุ่มเครือข่าย ระยะ 5 ปี และประจำปีงบประมาณ พ.ศ.2564

### 2.5.1 แผนปฏิบัติการด้านการสร้างความสัมพันธ์กับเครือข่าย ระยะ 5 ปี (2561-2565)

กิจกรรม/โครงการ	วัตถุประสงค์โครงการ	ตัวชี้วัดความสำเร็จ	เป้าหมายของตัวชี้วัด					กลุ่มเป้าหมาย	งบประมาณ (บาท)					ผู้รับผิดชอบ	
			2561	2562	2563	2564	2565		2561	2562	2563	2564	2565		
<b>1) กลุ่มเครือข่ายศิษย์เก่า</b>															
1.	โครงการอบรมอาชีพเพื่อพัฒนาความรู้ให้กับศิษย์เก่าและศิษย์ปัจจุบัน	เพื่อส่งเสริมสนับสนุนการสร้างงานและอาชีพให้กับนักศึกษาและศิษย์เก่า คณะเทคโนโลยีอุตสาหกรรมให้มีอาชีพเสริม เพิ่มรายได้แก่ตนเองและครอบครัว	1. ระดับความพึงพอใจของเครือข่ายที่มีต่อการดำเนินกิจกรรมของคณะเทคโนโลยีอุตสาหกรรม	3.55	3.55	3.60	3.60	3.60	บุคลากร นักศึกษา และศิษย์เก่า	150,000	150,000	200,000	200,000	20,000	ฝ่ายกิจการนักศึกษาและศิลปวัฒนธรรม คณะเทคโนโลยีอุตสาหกรรม
			2. ร้อยละของศิษย์เก่าที่เข้ามามีส่วนร่วมกิจกรรมในคณะ	60	60	60	65	65							
<b>2) กลุ่มเครือข่ายชุมชน</b>															
1.	โครงการสร้างประโยชน์จากขยะเหลือใช้เพื่อสร้างรายได้แก่ครัวเรือนหรือชุมชน	เพื่อสอนการประดิษฐ์ขยะเหลือใช้ให้มีมูลค่าเพื่อเสริมรายได้ให้แก่ครัวเรือนหรือชุมชน	1. จำนวนแหล่งชุมชนที่ได้รับการพัฒนา	1	1	1	1	1	ชุมชน บุคลากร และ นักศึกษา		560,000	560,000	380,000	380,000	คณะเทคโนโลยีอุตสาหกรรม
			2. ร้อยละนักศึกษาที่ได้พัฒนาความรู้ในการเรียนรู้จากกลุ่มชุมชน	80	80	85	85	85							

กิจกรรม/โครงการ	วัตถุประสงค์โครงการ	ตัวชี้วัด ความสำเร็จ	เป้าหมายของตัวชี้วัด					กลุ่ม เป้าหมาย	งบประมาณ (บาท)					ผู้รับผิดชอบ	
			2561	2562	2563	2564	2565		2561	2562	2563	2564	2565		
<b>3) กลุ่มเครือข่ายสมาคมวิชาชีพ</b>															
1.	การทำ ข้อตกลงความ ร่วมมือทาง วิชาการ ระหว่าง สาขาวิชาการ บริหาร ทรัพยากร อาคาร คณะ เทคโนโลยี อุตสาหกรรม มหาวิทยาลัย ราชภัฏสวน สุนันทา กับ สมาคมการ บริหาร ทรัพยากร อาคารแห่ง ประเทศไทย	1.เพื่อส่งเสริมความรู้ทาง วิชาการให้กับนักศึกษา 2.เพื่อประโยชน์ในการ พัฒนาและผลิตบุคลากร ด้านการบริหารทรัพยากร อาคาร	1. จำนวนเครือข่าย ที่มีส่วนร่วมในการ พัฒนามหาวิทยาลัย	1	1	1	1	1	นักศึกษา	-	-	-	-	-	สาขาวิชา การบริหาร ทรัพยากร อาคาร คณะ เทคโนโลยี อุตสาหกรรม
			2. ร้อยละนักศึกษา ที่ได้ส่งเสริมหรือ พัฒนาจากกลุ่ม เครือข่าย	80	80	85	85	85							

กิจกรรม/โครงการ	วัตถุประสงค์โครงการ	ตัวชี้วัด ความสำเร็จ	เป้าหมายของตัวชี้วัด					กลุ่ม เป้าหมาย	งบประมาณ (บาท)					ผู้รับผิดชอบ	
			2561	2562	2563	2564	2565		2561	2562	2563	2564	2565		
4) กลุ่มเครือข่ายผู้ประกอบการ															
1.	การทำ ข้อตกลงความ ร่วมมือทาง วิชาการ ระหว่าง สาขาวิชาการ บริหาร ทรัพยากร อาคาร คณะ เทคโนโลยี อุตสาหกรรม มหาวิทยาลัย ราชภัฏสวน สุนันทา กับ บริษัท พลัส พรีอเพอร์ตี จำกัด	1.เพื่อส่งเสริมความรู้ทาง วิชาการให้กับนักศึกษา 2.เพื่อประโยชน์ในการ พัฒนาและผลิตบุคลากร ด้านการบริหารทรัพยากร อาคาร	1. จำนวนเครือข่าย ที่มีส่วนร่วมในการ พัฒนามหาวิทยาลัย	1	1	1	1	1	นักศึกษาฝึก ประสบการณ์วิชาชีพ	-	-	-	-	-	สาขาวิชาการ บริหาร ทรัพยากร อาคาร คณะ เทคโนโลยี อุตสาหกรรม
			2. ร้อยละนักศึกษา ที่ได้ส่งเสริมหรือ พัฒนาจากกลุ่ม เครือข่าย	80	80	85	85	85							

กิจกรรม/โครงการ		วัตถุประสงค์โครงการ	ตัวชี้วัด ความสำเร็จ	เป้าหมายของตัวชี้วัด					กลุ่ม เป้าหมาย	งบประมาณ (บาท)					ผู้รับผิดชอบ
				2561	2562	2563	2564	2565		2561	2562	2563	2564	2565	
2.	การทำ ข้อตกลงความ ร่วมมือทาง วิชาการ ระหว่าง สาขาวิชาการ บริหาร ทรัพยากร อาคาร คณะ เทคโนโลยี อุตสาหกรรม มหาวิทยาลัย ราชภัฏสวน สุนันทา กับ บริษัท พรีเมอ เทคโนโลยี เซอร์วิส จำกัด	1. เพื่อพัฒนางานด้าน วิชาการและสหกิจศึกษา ของนักศึกษาหลักสูตร วิทยาศาสตร์บัณฑิต	1. จำนวนเครือข่าย ที่มีส่วนร่วมในการ พัฒนามหาวิทยาลัย	1	1	1	1	1	นักศึกษาฝึก ประสบการณ์ วิชาชีพ	-	-	-	-	-	สาขาวิชาการ บริหาร ทรัพยากร อาคาร คณะ เทคโนโลยี อุตสาหกรรม
		2. เพื่อมุ่งเพิ่มศักยภาพ และประสิทธิภาพของ บุคลากรและส่งเสริม คุณภาพบัณฑิต อัน ก่อให้เกิดประโยชน์สูงสุด ทั้งในเชิงวิชาการ	2. ร้อยละนักศึกษา ที่ได้ส่งเสริมหรือ พัฒนาจากกลุ่ม เครือข่าย	80	80	85	85	85		-	-	-	-	-	

กิจกรรม/โครงการ	วัตถุประสงค์โครงการ	ตัวชี้วัด ความสำเร็จ	เป้าหมายของตัวชี้วัด					กลุ่ม เป้าหมาย	งบประมาณ (บาท)					ผู้รับผิดชอบ	
			2561	2562	2563	2564	2565		2561	2562	2563	2564	2565		
3.	โครงการ สร้างเครือข่าย สถานที่ฝึก ประสบการณ์ วิชาชีพ สหกิจ ศึกษา และ ผู้ใช้บัณฑิต	1. เพื่อพัฒนางานด้าน วิชาการและสหกิจศึกษา ของนักศึกษาหลักสูตร วิทยาศาสตร์บัณฑิต 2. เพื่อมุ่งเพิ่มศักยภาพ และประสิทธิภาพของ บุคลากรและส่งเสริม คุณภาพบัณฑิต อัน ก่อให้เกิดประโยชน์สูงสุด ทั้งในเชิงวิชาการ	1. จำนวนเครือข่าย ที่มีส่วนร่วมในการ พัฒนามหาวิทยาลัย	1	1	1	1	1	นักศึกษา ฝึก ประสบการณ์ วิชาชีพ	10,000	10,000	50,000	50,000	40,000	คณะ เทคโนโลยี อุตสาหกรรม
		2. ร้อยละนักศึกษา ที่ได้ส่งเสริมหรือ พัฒนาจากกลุ่ม เครือข่าย	80	80	85	85	85								
<b>5) กลุ่มเครือข่ายมหาวิทยาลัยต่างประเทศ</b>															
1.	ทำความ ร่วมมือกับ มหาวิทยาลัย Chiba University (Japan)	1. เพื่อส่งเสริมและ สนับสนุนให้คณะ ดำเนินการภายใต้ข้อตกลง ความร่วมมือด้าน การศึกษาและวิจัยกับ เครือข่ายต่างประเทศ 2. เพื่อส่งเสริมและ สนับสนุนให้คณะมีการ แลกเปลี่ยนบุคลากรและ นักศึกษากับเครือข่าย ต่างประเทศ	1. ร้อยละของ เครือข่ายที่มี ผลผลิตร่วมกัน และเป็นประโยชน์ ต่อมหาวิทยาลัย					≥80	บุคลากร และ นักศึกษา แลกเปลี่ยน					50,000	คณะ เทคโนโลยี อุตสาหกรรม
			2. ร้อยละของ เครือข่ายความ ร่วมมือในประเทศ ที่มีการจัด กิจกรรมร่วมกัน					≥80							

กิจกรรม/โครงการ	วัตถุประสงค์โครงการ	ตัวชี้วัด ความสำเร็จ	เป้าหมายของตัวชี้วัด					กลุ่ม เป้าหมาย	งบประมาณ (บาท)					ผู้รับผิดชอบ	
			2561	2562	2563	2564	2565		2561	2562	2563	2564	2565		
2.	ทำ ความ ร่วมมือกับ UPM Malaysia	1. เพื่อส่งเสริมและ สนับสนุนให้คณะ ดำเนินการภายใต้ข้อตกลง ความร่วมมือด้าน การศึกษาและวิจัยกับ เครือข่ายต่างประเทศ 2. เพื่อส่งเสริมและ สนับสนุนให้คณะมีการ แลกเปลี่ยนบุคลากรและ นักศึกษากับเครือข่าย ต่างประเทศ	1. ร้อยละของ เครือข่ายที่มี ผลผลิตร่วมกัน และเป็นประโยชน์ ต่อมหาวิทยาลัย				≥80	≥80	บุคลากร และ นักศึกษา แลกเปลี่ยน				50,000	50,000	คณะ เทคโนโลยี อุตสาหกรรม
			2. ร้อยละของ เครือข่ายความ ร่วมมือในประเทศ ที่มีการจัด กิจกรรมร่วมกัน				≥80	≥80							
3.	ทำ ความ ร่วมมือกับ Universiti Teknologi	1. เพื่อส่งเสริมและ สนับสนุนให้คณะ ดำเนินการภายใต้ข้อตกลง ความร่วมมือด้าน	1. ร้อยละของ เครือข่ายที่มี ผลผลิตร่วมกัน และเป็นประโยชน์ ต่อมหาวิทยาลัย					≥80	บุคลากร และ นักศึกษา แลกเปลี่ยน					50,000	คณะ เทคโนโลยี อุตสาหกรรม

กิจกรรม/โครงการ	วัตถุประสงค์โครงการ	ตัวชี้วัด ความสำเร็จ	เป้าหมายของตัวชี้วัด					กลุ่ม เป้าหมาย	งบประมาณ (บาท)					ผู้รับผิดชอบ
			2561	2562	2563	2564	2565		2561	2562	2563	2564	2565	
Mara (Malaysia)	การศึกษาและวิจัยกับเครือข่ายต่างประเทศ 2. เพื่อส่งเสริมและสนับสนุนให้คณะมีการแลกเปลี่ยนบุคลากรและนักศึกษากับเครือข่ายต่างประเทศ	2. ร้อยละของเครือข่ายความร่วมมือในประเทศที่มีการจัดกิจกรรมร่วมกัน					≥80							

หมายเหตุ : เนื่องจากสถานการณ์ COVID-19 ตั้งแต่ปี พ.ศ. 2562 เป็นต้นมา คณะเทคโนโลยีอุตสาหกรรม ไม่สามารถดำเนินการจัดกิจกรรมร่วมกันระหว่างอาจารย์ บุคลากร และนักศึกษาได้ ในปีงบประมาณ พ.ศ. 2564 คณะเทคโนโลยีอุตสาหกรรม จึงดำเนินการปรับเปลี่ยนการจัดกิจกรรมเป็นออนไลน์ร่วมกันระหว่างอาจารย์ บุคลากร และนักศึกษาเพียง 1 กิจกรรมเท่านั้น

## 2.5.2 แผนปฏิบัติงานด้านการสร้างความสัมพันธ์กับเครือข่าย ประจำปีงบประมาณ พ.ศ.2564

กิจกรรม/โครงการ	วัตถุประสงค์โครงการ	ตัวชี้วัด ความสำเร็จ	เป้าหมาย ของ ตัวชี้วัด	กลุ่มเป้าหมาย	ระยะเวลา ดำเนินงาน	งบประมาณ	ผู้รับผิดชอบ
กลุ่มเครือข่ายศิษย์เก่า							
1. โครงการอบรมอาชีพเพื่อพัฒนาความรู้ให้กับศิษย์เก่าและศิษย์ปัจจุบัน	เพื่อส่งเสริมสนับสนุนการสร้างงานและอาชีพให้กับนักศึกษาและศิษย์เก่า คณะเทคโนโลยีอุตสาหกรรมให้มีอาชีพเสริม เพิ่มรายได้แก่ตนเองและครอบครัว	1. ร้อยละของเครือข่ายที่มีผลผลิตร่วมกันและเป็นประโยชน์ต่อมหาวิทยาลัย	≥80	อาจารย์ บุคลากร ศิษย์เก่า และศิษย์ปัจจุบัน	ตุลาคม 2563 – กันยายน 2564	20,000	ฝ่ายกิจการ นักศึกษาและ ศิลปวัฒนธรรม คณะเทคโนโลยี อุตสาหกรรม
		2. ร้อยละของเครือข่ายความร่วมมือในประเทศที่มีการจัดกิจกรรมร่วมกัน	≥80				

กิจกรรม/โครงการ	วัตถุประสงค์โครงการ	ตัวชี้วัด ความสำเร็จ	เป้าหมาย ของ ตัวชี้วัด	กลุ่มเป้าหมาย	ระยะเวลา ดำเนินงาน	งบประมาณ	ผู้รับผิดชอบ	
<u>กลุ่มเครือข่ายชุมชน</u>								
1.	โครงการสร้างประโยชน์จาก ขยะเหลือใช้เพื่อสร้างรายได้ แก่ครัวเรือนหรือชุมชน	เพื่อสอนการประดิษฐ์ขยะ เหลือใช้ให้มีมูลค่าเพื่อเสริม รายได้ให้แก่ครัวเรือนหรือ ชุมชน	1. ร้อยละของ เครือข่ายที่มี ผลผลิตร่วมกันและ เป็นประโยชน์ต่อ มหาวิทยาลัย	≥80	ชุมชน บุคลากรและ นักศึกษา	ตุลาคม 2563 – กันยายน 2564	380,000	คณะเทคโนโลยี อุตสาหกรรม
			2. ร้อยละของ เครือข่ายความ ร่วมมือในประเทศ ที่มีการจัดกิจกรรม ร่วมกัน	≥80				
<u>กลุ่มเครือข่ายสมาคมวิชาชีพ</u>								
1.	การทำข้อตกลงความร่วมมือ ทางวิชาการ ระหว่าง สาขาวิชาการบริหาร ทรัพยากรอาคาร คณะ	1. เพื่อส่งเสริมความรู้ทาง วิชาการให้กับนักศึกษา	1. ร้อยละของ เครือข่ายที่มี ผลผลิตร่วมกันและ เป็นประโยชน์ต่อ มหาวิทยาลัย	≥80	บุคคลภายนอก อาจารย์ นักศึกษา	ตุลาคม 2563 – กันยายน 2564	ไม่ใช้ งบประมาณ	สาขาวิชาการ บริหาร ทรัพยากร อาคาร คณะ

กิจกรรม/โครงการ	วัตถุประสงค์โครงการ	ตัวชี้วัด ความสำเร็จ	เป้าหมาย ของ ตัวชี้วัด	กลุ่มเป้าหมาย	ระยะเวลา ดำเนินงาน	งบประมาณ	ผู้รับผิดชอบ
เทคโนโลยีอุตสาหกรรม มหาวิทยาลัยราชภัฏสวน สุนันทา กับสมาคมการ บริหารทรัพยากรอาคารแห่ง ประเทศไทย	2. เพื่อประโยชน์ในการพัฒนา และผลิตบุคลากรด้านการ บริหารทรัพยากรอาคาร	2. ร้อยละของ เครือข่ายความ ร่วมมือในประเทศ ที่มีการจัดกิจกรรม ร่วมกัน	≥80				เทคโนโลยี อุตสาหกรรม
<u>กลุ่มเครือข่ายผู้ประกอบการ</u>							
1. การทำข้อตกลงความร่วมมือ ทางวิชาการ ระหว่าง สาขาวิชาการบริหาร ทรัพยากรอาคาร คณะ เทคโนโลยีอุตสาหกรรม มหาวิทยาลัยราชภัฏสวน สุนันทา กับ บริษัท พลัส พร็อพเพอร์ตี้ จำกัด	1. เพื่อส่งเสริมความรู้ทาง วิชาการให้กับนักศึกษา 2. เพื่อประโยชน์ในการพัฒนา และผลิตบุคลากรด้านการ บริหารทรัพยากรอาคาร	1. ร้อยละของ เครือข่ายที่มี ผลผลิตร่วมกันและ เป็นประโยชน์ต่อ มหาวิทยาลัย	≥80	นักศึกษาชั้นปีที่ 4	ตุลาคม 2563 – กันยายน 2564	ไม่ใช้ งบประมาณ	สาขาวิชาการ บริหาร ทรัพยากร อาคาร คณะ เทคโนโลยี อุตสาหกรรม
2. ร้อยละของ เครือข่ายความ ร่วมมือในประเทศที่ มีการจัดกิจกรรม ร่วมกัน	≥80						

กิจกรรม/โครงการ	วัตถุประสงค์โครงการ	ตัวชี้วัด ความสำเร็จ	เป้าหมาย ของ ตัวชี้วัด	กลุ่มเป้าหมาย	ระยะเวลา ดำเนินงาน	งบประมาณ	ผู้รับผิดชอบ
2. การทำข้อตกลงความร่วมมือทางวิชาการ ระหว่างสาขาวิชาการบริหาร ทรัพยากรอาคาร คณะเทคโนโลยีอุตสาหกรรม มหาวิทยาลัยราชภัฏสวนสุนันทา กับ บริษัท พร้อม เทคโนโลยีเซอร์วิส จำกัด	1. เพื่อพัฒนางานด้านวิชาการ และสหกิจศึกษาของนักศึกษา หลักสูตรวิทยาศาสตร์บัณฑิต 2. เพื่อมุ่งเพิ่มศักยภาพและประสิทธิภาพของบุคลากร และส่งเสริมคุณภาพบัณฑิต อันก่อให้เกิดประโยชน์สูงสุด ทั้งในเชิงวิชาการ	1. ร้อยละของ เครือข่ายที่มี ผลผลิตร่วมกันและ เป็นประโยชน์ต่อ มหาวิทยาลัย	≥80	นักศึกษาชั้นปีที่ 4	ตุลาคม 2563 – กันยายน 2564	ไม่ใช้ งบประมาณ	สาขาวิชาการ บริหาร ทรัพยากร อาคาร คณะ เทคโนโลยี อุตสาหกรรม
2. ร้อยละของ เครือข่ายความ ร่วมมือในประเทศที่ มีการจัดกิจกรรม ร่วมกัน	≥80						
3. โครงการสร้างเครือข่ายสถานที่ฝึกประสบการณ์วิชาชีพ สหกิจศึกษา และผู้ใช้บัณฑิต	เพื่อสร้างเครือข่ายสถานที่ฝึกประสบการณ์วิชาชีพ สหกิจศึกษา หรือผู้ใช้บัณฑิต กับคณะเทคโนโลยีอุตสาหกรรม	1. ร้อยละของ เครือข่ายที่มี ผลผลิตร่วมกันและ เป็นประโยชน์ต่อ มหาวิทยาลัย	≥80	นักศึกษาชั้นปีที่ 4	ตุลาคม 2563 – กันยายน 2564	40,000	ฝ่ายกิจการ นักศึกษาและ ศิลปวัฒนธรรม คณะ เทคโนโลยี อุตสาหกรรม
2. ร้อยละของ เครือข่ายความ ร่วมมือในประเทศที่ มีการจัดกิจกรรม ร่วมกัน	≥80						

กิจกรรม/โครงการ	วัตถุประสงค์โครงการ	ตัวชี้วัด ความสำเร็จ	เป้าหมาย ของ ตัวชี้วัด	กลุ่มเป้าหมาย	ระยะเวลา ดำเนินงาน	งบประมาณ	ผู้รับผิดชอบ	
กลุ่มเครือข่ายมหาวิทยาลัยต่างประเทศ								
1.	กิจกรรมด้านการศึกษาและวิจัย การแลกเปลี่ยนบุคลากรและนักศึกษา กับ UPM Malaysia	1. เพื่อส่งเสริมและสนับสนุนให้คณะดำเนินการภายใต้ข้อตกลงความร่วมมือด้านการศึกษาและวิจัยกับเครือข่ายต่างประเทศ  2. เพื่อส่งเสริมและสนับสนุนให้คณะมีการแลกเปลี่ยนบุคลากรและนักศึกษากับเครือข่ายต่างประเทศ	1. ร้อยละของเครือข่ายที่มีผลผลิตร่วมกันและเป็นประโยชน์ต่อมหาวิทยาลัย	≥80	บุคลากรและนักศึกษาแลกเปลี่ยน	ตุลาคม 2563 – กันยายน 2564	50,000	คณะเทคโนโลยีอุตสาหกรรม
2. ร้อยละของเครือข่ายความร่วมมือในประเทศที่มีการจัดกิจกรรมร่วมกัน	≥80							

กิจกรรม/โครงการ	วัตถุประสงค์โครงการ	ตัวชี้วัด ความสำเร็จ	เป้าหมาย ของ ตัวชี้วัด	กลุ่มเป้าหมาย	ระยะเวลา ดำเนินงาน	งบประมาณ	ผู้รับผิดชอบ
		2. ร้อยละของ เครือข่ายความ ร่วมมือในประเทศที่ มีการจัดกิจกรรม ร่วมกัน	≥80				

หมายเหตุ : เนื่องจากสถานการณ์ COVID-19 ตั้งแต่ปี พ.ศ. 2562 เป็นต้นมา คณะเทคโนโลยีอุตสาหกรรม ไม่สามารถดำเนินการจัดกิจกรรมร่วมกันระหว่าง  
อาจารย์ บุคลากร และนักศึกษาได้ ในปีงบประมาณ พ.ศ. 2564 คณะเทคโนโลยีอุตสาหกรรม จึงดำเนินการปรับเปลี่ยนการจัดกิจกรรมเป็นออนไลน์ร่วมกันระหว่าง  
อาจารย์ บุคลากร และนักศึกษาเพียง 1 กิจกรรมเท่านั้น

### ส่วนที่ 3 แนวทางการนำแผนสู่การปฏิบัติและการติดตามประเมินผล

การนำแผนปฏิบัติการด้านการสร้างความสัมพันธ์กับเครือข่าย ประจำปีงบประมาณ พ.ศ. 2564 ไปสู่การปฏิบัติจำเป็นต้องให้ความสำคัญต่อการบริหารจัดการเพื่อให้เกิดการประสานความร่วมมือในการจัดทำกิจกรรม/โครงการ ให้สำเร็จตามวัตถุประสงค์ ยุทธศาสตร์ และเป้าประสงค์เชิงยุทธศาสตร์ของมหาวิทยาลัยที่กำหนดไว้ รวมทั้งมีการพัฒนาการติดตามประเมินผลการดำเนินงานตามแผนอย่างเป็นระบบ เพื่อให้เกิดผลในทางปฏิบัติได้อย่างเป็นรูปธรรม ซึ่งได้กำหนดวัตถุประสงค์ ดังนี้

1. เพื่อเสริมสร้างความรู้ และความเข้าใจร่วมกันของหน่วยงานต่างๆ ในเรื่องการค้าดำเนินงาน กิจกรรม/โครงการในการจัดทำแผนปฏิบัติการด้านการสร้างความสัมพันธ์กับเครือข่าย ประจำปีงบประมาณ พ.ศ.2564
2. เพื่อปรับปรุงกระบวนการ และกลไกการสร้างความสัมพันธ์กับเครือข่าย ประจำปีงบประมาณ พ.ศ.2564 ไปสู่การปฏิบัติได้อย่างมีประสิทธิภาพ
3. เพื่อให้มีการติดตามประเมินผลแผนปฏิบัติการด้านการสร้างความสัมพันธ์กับเครือข่าย ประจำปีงบประมาณ พ.ศ.2564 อย่างเป็นระบบ

#### 3.1 แนวทางการนำแผนปฏิบัติการด้านการสร้างความสัมพันธ์กับเครือข่าย ประจำปีงบประมาณ พ.ศ. 2564 ไปสู่การปฏิบัติ

เพื่อให้บรรลุวัตถุประสงค์ดังกล่าว จึงกำหนดทางการนำแผนปฏิบัติการด้านการสร้างความสัมพันธ์กับเครือข่าย ประจำปีงบประมาณ พ.ศ.2564 ไปสู่การปฏิบัติ ดังนี้

1. สร้างความเข้าใจร่วมกันเกี่ยวกับแผนปฏิบัติการด้านการสร้างความสัมพันธ์กับเครือข่าย ประจำปีงบประมาณ พ.ศ.2564 โดยจัดทำแนวทางการสื่อสารและประชาสัมพันธ์เพื่อสร้างความเข้าใจในภารกิจ เป้าหมาย และโครงการ/กิจกรรมให้กับหน่วยงาน ได้ทราบถึงบทบาท ความรับผิดชอบของตนที่จะสนับสนุนการดำเนินงานตามแผนปฏิบัติการด้านการสร้างความสัมพันธ์กับเครือข่าย ประจำปีงบประมาณ พ.ศ.2564 ให้เกิดผลในทางปฏิบัติ
2. ผลักดันระบบงบประมาณ และการพัฒนาสมรรถภาพบุคลากรให้สอดคล้องกับแนวทางที่กำหนด
3. ส่งเสริมการปฏิบัติงานที่สอดคล้องกับแผนที่กำหนดไว้ และนำไปสู่การพิจารณาการสนับสนุนทรัพยากรได้อย่างมีประสิทธิภาพ
4. สร้างกลไกประสานงานภายในกับหน่วยงานให้ขับเคลื่อนโครงการ/กิจกรรมให้มีความก้าวหน้าอย่างต่อเนื่อง และมีการแลกเปลี่ยนข้อมูล จัดเก็บ เผยแพร่ และถ่ายทอดความรู้ซึ่งกันและกัน โดยอาศัยเทคโนโลยีสารสนเทศมาใช้เป็นเครื่องมือในการสื่อสาร พร้อมจัดทำฐานข้อมูลให้สามารถเข้าถึงและใช้ประโยชน์ได้ง่าย

5. ติดตาม ตรวจสอบผลที่ได้รับจากการดำเนินงานโครงการ/กิจกรรมของหน่วยงาน ว่าสามารถตอบสนองต่อวัตถุประสงค์ของแผนปฏิบัติการด้านการสร้างความสัมพันธ์กับเครือข่าย ประจำปีงบประมาณ พ.ศ.2564 รวมทั้งสามารถประเมินผลได้อย่างเป็นรูปธรรม

### 3.2 การติดตามและประเมินผลแผนปฏิบัติการด้านการสร้างความสัมพันธ์กับเครือข่าย ประจำปีงบประมาณ พ.ศ.2564

การติดตาม ประเมินผลเป็นเครื่องมือสำคัญที่จะสนับสนุนให้การดำเนินงานของมหาวิทยาลัยบรรลุเป้าประสงค์ตามที่กำหนดไว้ในแผนปฏิบัติการด้านการสร้างความสัมพันธ์กับเครือข่าย ประจำปีงบประมาณ พ.ศ.2564 เพื่อให้ผู้บริหารและปฏิบัติงานทราบถึงความสำเร็จหรือความล้มเหลวของการดำเนินงาน และนำไปสู่การปรับเปลี่ยนแนวทางการดำเนินงานเพื่อแก้ไขปัญหาอุปสรรคให้เหมาะสมแก่สถานการณ์ และสามารถบรรลุผลสำเร็จตามเป้าหมายได้ โดยจัดทำระบบการติดตามและประเมินผล ดังนี้

1. พัฒนาองค์ความรู้และเสริมสร้างความเข้าใจเรื่องการติดตามประเมินผลและกำหนดตัวชี้วัดแก่หน่วยงานที่เกี่ยวข้อง เพื่อสร้างทักษะในการติดตามประเมินผลและสามารถนำมาใช้ประโยชน์ร่วมกันอย่างเป็นรูปธรรม
2. พัฒนาระบบข้อมูลสารสนเทศเพื่อสนับสนุนการดำเนินงานตามแผนปฏิบัติการด้านการสร้างความสัมพันธ์กับเครือข่าย ประจำปีงบประมาณ พ.ศ.2564 อย่างต่อเนื่อง
3. กำหนดให้มีการติดตามความก้าวหน้าของแผนปฏิบัติการด้านการสร้างความสัมพันธ์กับเครือข่าย ประจำปีงบประมาณ พ.ศ.2564 ทุกๆ เดือน พร้อมให้ผู้รับผิดชอบในแต่ละโครงการ/กิจกรรมทำการวิเคราะห์ผลการดำเนินงาน เพื่อนำไปสู่การตัดสินใจของผู้บริหาร

ภาคผนวก

## ภาคผนวก ก

คำสั่งแต่งตั้งคณะกรรมการปฏิบัติงานด้านการสร้างความสัมพันธ์กับเครือข่าย

คณะเทคโนโลยีอุตสาหกรรม ประจำปีงบประมาณ พ.ศ. 2564



คำสั่งมหาวิทยาลัยราชภัฏสุรินทร์

ที่ ๒๕๕๖/๒๕๖๓

เรื่อง แต่งตั้งคณะกรรมการปฏิบัติงานด้านการขับเคลื่อนความสัมพันธ์กับเครือข่าย  
มหาวิทยาลัยราชภัฏสุรินทร์ ประจำปีงบประมาณ ๒๕๖๔

ตามที่มหาวิทยาลัยราชภัฏสุรินทร์ได้จัดทำแผนยุทธศาสตร์มหาวิทยาลัยราชภัฏสุรินทร์ โดยกำหนดให้มีจำนวน ๓ ยุทธศาสตร์ ซึ่งในยุทธศาสตร์ที่ ๓ สร้างความสัมพันธ์กับเครือข่ายและขยายการยกย่องระดับนานาชาติ มีมิติประสิทธิผล เครือข่ายและท้องถิ่นมีส่วนร่วมในการพัฒนาและเกิดความสัมพันธ์ที่ดีกับมหาวิทยาลัย มีคุณภาพการบริการ มหาวิทยาลัยมีการดำเนินการจัดกิจกรรมความร่วมมือกับเครือข่ายในประเทศและท้องถิ่น มีข้อตกลงความร่วมมือกับเครือข่าย

ดังนั้น ในการดำเนินงานตามแนวทางปฏิบัติของยุทธศาสตร์ที่ ๓ สร้างความสัมพันธ์กับเครือข่ายและขยายการยกย่องระดับนานาชาติ กองพัฒนานักศึกษาซึ่งเป็นหน่วยงานเจ้าภาพหลักในการผลักดันผลการดำเนินงานตามตัวชี้วัดของมิติต่างๆให้บรรลุเป้าหมาย จึงเล็งเห็นว่าการที่จะสร้างความสัมพันธ์และเชื่อมโยงเครือข่ายที่ดี และมีประสิทธิภาพ ต้องเริ่มจากกระบวนการ กลไกการสร้างความร่วมมือกับเครือข่ายที่ชัดเจน และขับเคลื่อนให้เกิดการดำเนินงานร่วมกันของบุคลากรภายในองค์กร อันประกอบด้วยหน่วยงานจัดการศึกษา และหน่วยงานสนับสนุนการจัดการศึกษา เพื่อให้การสร้างความสัมพันธ์ เชื่อมโยงเครือข่าย ประสบความสำเร็จได้ ทั้งนี้ จึงขอแต่งตั้งคณะกรรมการปฏิบัติงานด้านการขับเคลื่อนความสัมพันธ์กับเครือข่าย มหาวิทยาลัยราชภัฏสุรินทร์ ประจำปีงบประมาณ ๒๕๖๔ ขึ้น ตามรายชื่อดังนี้

#### ๑. คณะกรรมการอำนวยการ

๑.๑ อธิการบดีมหาวิทยาลัยราชภัฏสุรินทร์	ประธาน
๑.๒ รองอธิการบดีฝ่ายกิจการนักศึกษา	รองประธาน
๑.๓ ผู้ช่วยอธิการบดีฝ่ายกิจการนักศึกษา	กรรมการ
๑.๔ คณบดีคณะครุศาสตร์	กรรมการ
๑.๕ คณบดีคณะวิทยาศาสตร์และเทคโนโลยี	กรรมการ
๑.๖ คณบดีคณะศิลปกรรมศาสตร์	กรรมการ
๑.๗ คณบดีคณะเทคโนโลยีอุตสาหกรรม	กรรมการ
๑.๘ คณบดีคณะมนุษยศาสตร์และสังคมศาสตร์	กรรมการ
๑.๙ คณบดีคณะวิทยาการจัดการ	กรรมการ
๑.๑๐ คณบดีวิทยาลัยสถาปัตยกรรมศาสตร์	กรรมการ

๑.๑๑	คณบดีวิทยาลัยพยาบาลและสุขภาพ	กรรมการ
๑.๑๒	คณบดีวิทยาลัยนานาชาติ	กรรมการ
๑.๑๓	คณบดีวิทยาลัยนวัตกรรมและการจัดการ	กรรมการ
๑.๑๔	คณบดีวิทยาลัยสหเวชศาสตร์	กรรมการ
๑.๑๕	คณบดีวิทยาลัยโลจิสติกส์และซัพพลายเชน	กรรมการ
๑.๑๖	คณบดีวิทยาลัยการภาพยนตร์ฯ	กรรมการ
๑.๑๗	คณบดีบัณฑิตวิทยาลัย	กรรมการ
๑.๑๘	ผู้อำนวยการสำนักงานอธิการบดี	กรรมการ
๑.๑๙	ผู้อำนวยการสถาบันวิจัยและพัฒนา	กรรมการ
๑.๒๐	ผู้อำนวยการสำนักศิลปะและวัฒนธรรม	กรรมการ
๑.๒๑	ผู้อำนวยการสำนักวิทยบริการฯ	กรรมการ
๑.๒๒	ผู้อำนวยการสำนักวิชาการศึกษาทั่วไป	กรรมการ
๑.๒๓	ผู้อำนวยการสถาบันสร้างสรรค์ และส่งเสริมการเรียนรู้ตลอดชีวิต	กรรมการ
๑.๒๔	ผู้อำนวยการศูนย์การศึกษาระนอง	กรรมการ
๑.๒๕	ผู้อำนวยการศูนย์การศึกษามุทสรสงคราม	กรรมการ
๑.๒๖	ผู้อำนวยการศูนย์การศึกษาจังหวัดนครปฐม	กรรมการ
๑.๒๗	ผู้อำนวยการศูนย์การศึกษจังหวัดอุดรธานี	กรรมการ
๑.๒๘	ผู้อำนวยการศูนย์แห่งความเป็นเลิศในการดูแลผู้สูงอายุ	กรรมการ
๑.๒๙	ผู้อำนวยการกองพัฒนานักศึกษา	กรรมการและเลขานุการ

### บทบาทหน้าที่

๑. กำหนดนโยบายและแนวทางการดำเนินงานการสร้างความสัมพันธ์ เชื่อมโยงเครือข่าย และการบริหารจัดการเครือข่ายของหน่วยงาน

๒. สนับสนุนและอำนวยความสะดวก การดำเนินงานของคณะกรรมการดำเนินงานในการจัดกิจกรรม แผนปฏิบัติการด้านการขับเคลื่อนความสัมพันธ์กับเครือข่าย ประจำปีงบประมาณ พ.ศ.๒๕๖๔

๓. ผลักดันผลการดำเนินงานให้เป็นไปตามนโยบาย และมีประสิทธิภาพบรรลุตามเป้าหมายตามเกณฑ์การประเมินของมหาวิทยาลัยราชภัฏสวนสุนันทา

๔. พิจารณออนุมัติแผนปฏิบัติการด้านการขับเคลื่อนความสัมพันธ์กับเครือข่าย ระยะ ๕ ปี และ ประจำปีงบประมาณ พ.ศ.๒๕๖๔

## ๒. คณะกรรมการกำกับและติดตาม

๒.๑	รองอธิการบดีฝ่ายกิจการนักศึกษา	ประธาน
๒.๒	ผู้ช่วยอธิการบดีฝ่ายกิจการนักศึกษา	รองประธาน
๒.๓	รองคณบดีฝ่ายกิจการนักศึกษาทุกคณะ / ทุกวิทยาลัย	กรรมการ
๒.๔	รองคณบดีฝ่ายบริหาร บัณฑิตวิทยาลัย	กรรมการ
๒.๕	ผู้อำนวยการสำนักงานอธิการบดี	กรรมการ
๒.๖	ผู้อำนวยการศูนย์การศึกษาระนอง	กรรมการ
๒.๗	ผู้อำนวยการศูนย์การศึกษาสมุทรสงคราม	กรรมการ
๒.๘	ผู้อำนวยการศูนย์การศึกษานครปฐม	กรรมการ
๒.๙	รองผู้อำนวยการฝ่ายกิจการพิเศษ ศูนย์การศึกษาดูธานี	กรรมการ
๒.๑๐	รองผู้อำนวยการฝ่ายประกันคุณภาพและรายได้ สำนักวิทยบริการและเทคโนโลยีสารสนเทศ	กรรมการ
๒.๑๑	รองผู้อำนวยการฝ่ายวิเทศสัมพันธ์และความร่วมมือ สำนักศิลปะและวัฒนธรรม	กรรมการ
๒.๑๒	รองผู้อำนวยการฝ่ายบริการวิชาการ สถาบันวิจัยและพัฒนา	กรรมการ
๒.๑๓	รองผู้อำนวยการฝ่ายบริหารและแผนงาน สำนักวิชาการศึกษาทั่วไป	กรรมการ
๒.๑๔	ผู้อำนวยการกองพัฒนานักศึกษา	กรรมการและเลขานุการ

### บทบาทหน้าที่

๑. กำกับ ติดตาม ให้มีการจัดทำแผนปฏิบัติการด้านการขับเคลื่อนความสัมพันธ์กับเครือข่าย ประจำปีงบประมาณ พ.ศ.๒๕๖๔ ทันตามระยะเวลาที่มหาวิทยาลัยกำหนด

๒. ตรวจสอบและพิจารณาเห็นชอบกิจกรรมตามแผนปฏิบัติการด้านการขับเคลื่อนความสัมพันธ์กับเครือข่าย ระยะ ๕ ปี (๒๕๖๐-๒๕๖๔) และประจำปีงบประมาณ พ.ศ.๒๕๖๔

๓. กำกับ ติดตาม ให้ผู้เกี่ยวข้องจัดกิจกรรมตามแผนปฏิบัติการด้านการขับเคลื่อนความสัมพันธ์กับเครือข่าย ประจำปีงบประมาณ พ.ศ.๒๕๖๔ ครบถ้วนและเป็นไปตามวัตถุประสงค์ของแผน

๔. ตรวจสอบ การดำเนินงาน การรายงานผลการดำเนินงานของหน่วยงานตามวัตถุประสงค์ และตัวชี้วัดของแผนปฏิบัติการด้านการขับเคลื่อนความสัมพันธ์กับเครือข่าย ประจำปีงบประมาณ พ.ศ.๒๕๖๔ ให้ สำเร็จ ถูกต้อง ครบถ้วนและทันตามระยะเวลาที่มหาวิทยาลัยกำหนด

### ๓. คณะอนุกรรมการดำเนินการและรายงานผล

๓.๑	ผู้ช่วยอธิการบดีฝ่ายกิจการนักศึกษา	ประธาน
๓.๒	ผู้อำนวยการกองพัฒนานักศึกษา	รองประธาน
๓.๓	หัวหน้าสำนักงานคณะครุศาสตร์	กรรมการ
๓.๔	หัวหน้าสำนักงานคณะวิทยาศาสตร์และเทคโนโลยี	กรรมการ
๓.๕	หัวหน้าสำนักงานคณะศิลปกรรมศาสตร์	กรรมการ
๓.๖	หัวหน้าสำนักงานคณะเทคโนโลยีอุตสาหกรรม	กรรมการ
๓.๗	หัวหน้าสำนักงานคณะมนุษยศาสตร์และสังคมศาสตร์	กรรมการ
๓.๘	หัวหน้าสำนักงานคณะวิทยาการจัดการ	กรรมการ
๓.๙	หัวหน้าสำนักงานวิทยาลัยสถาปัตยกรรมศาสตร์	กรรมการ
๓.๑๐	หัวหน้าสำนักงานวิทยาลัยพยาบาลและสุขภาพ	กรรมการ
๓.๑๑	หัวหน้าสำนักงานวิทยาลัยนานาชาติ	กรรมการ
๓.๑๒	หัวหน้าสำนักงานวิทยาลัยนวัตกรรมการจัดการ	กรรมการ
๓.๑๓	หัวหน้าสำนักงานวิทยาลัยสหเวชศาสตร์	กรรมการ
๓.๑๔	หัวหน้าสำนักงานวิทยาลัยโลจิสติกส์และซัพพลายเชน	กรรมการ
๓.๑๕	หัวหน้าสำนักงานวิทยาลัยการภาพยนตร์ฯ	กรรมการ
๓.๑๖	หัวหน้าสำนักงานบัณฑิตวิทยาลัย	กรรมการ
๓.๑๗	หัวหน้าฝ่ายอำนวยการ สำนักงานอธิการบดี	กรรมการ
๓.๑๘	หัวหน้าสำนักงานสถาบันวิจัยและพัฒนา	กรรมการ
๓.๑๙	หัวหน้าสำนักงานสำนักศิลปะและวัฒนธรรม	กรรมการ
๓.๒๐	หัวหน้าสำนักงานสำนักวิทยบริการฯ	กรรมการ
๓.๒๑	หัวหน้าสำนักงานสำนักวิชาการศึกษาทั่วไป	กรรมการ
๓.๒๒	หัวหน้าสำนักงาน	กรรมการ
	สถาบันสร้างสรรค์และส่งเสริมการเรียนรู้ตลอดชีวิต	
๓.๒๔	หัวหน้าสำนักงานศูนย์การศึกษาระนอง	กรรมการ
๓.๒๕	หัวหน้าสำนักงานศูนย์การศึกษาสมุทรสงคราม	กรรมการ
๓.๒๖	หัวหน้าสำนักงานศูนย์การศึกษานครปฐม	กรรมการ
๓.๒๗	หัวหน้าสำนักงานศูนย์การศึกษาอุดรธานี	กรรมการ
๓.๒๘	หัวหน้าสำนักงานศูนย์แห่งความเป็นเลิศในการดูแลผู้สูงอายุ	กรรมการ

๓.๒๙ นายหัสถชัย	นวนประสงค์	กรรมการ
๓.๓๐ นางสาวณชกมล	ลูกคำ	กรรมการ
๓.๓๑ นางสาวจิราพร	ฮามวงศ์	กรรมการ
กรรมการ		
๓.๓๒ นายธนบรรณ	วรุณธรรม	กรรมการ
๓.๓๓ นางสาวทัศนียา	มีเปี่ยมสมบูรณ์	กรรมการ
๓.๓๔ นางสาวสมิตรา	พรหมขุนทอง	กรรมการ
๓.๓๕ นางทีฆัมพร	อิสริยอนันต์	กรรมการ
๓.๓๖ นายวรงค์	ชื่นครุฑ	กรรมการ
๓.๓๗ นางสาวอรกานต์จิตต์	สุขอิมเจริญ	กรรมการ
๓.๓๘ นางสาวสายบัว	นนท์ศิลา	กรรมการ
๓.๓๙ นายวรเทพ	นาควงศ์	กรรมการ
๓.๔๐ นายจเร	นาคทองอินทร์	กรรมการ
๓.๔๑ นางสาวศุทธิณี	ไชยรัตน์	กรรมการ
๓.๔๒ นายสุรชัย	น้อยคำเมือง	กรรมการ
๓.๔๓ นางสาวโยษิตา	สมเจริญ	กรรมการ
๓.๔๔ นางสาวกษิรา	เหลืออร่าม	กรรมการ
๓.๔๕ นายธีรพงศ์	เสรีสำราญ	กรรมการ
๓.๔๖ นางสาวปิยนุช	ทองมาก	กรรมการ
๓.๔๗ นายปรุ่งศักดิ์	เชิดชู	กรรมการ
๓.๔๘ นางสาวธีราภรณ์	จุมรี	กรรมการ
๓.๔๙ นางสาวณัฐรุตติดา	พลิชฐ์ศักดิ์ดา	กรรมการ
๓.๕๐ นางสาวปฐิมา	ศิลารักษ์	กรรมการ
๓.๕๑ นายณัฐ	พูลศิริ	กรรมการ
๓.๕๒ นางสาววีระญา	สุมาลย์	กรรมการ
๓.๕๓ นางสาวธีรตา	พวงกาสา	กรรมการ
๓.๕๔ นางสาวนุชนารถ	เพ็งสุรียา	กรรมการ
๓.๕๕ นางสาวจิราพร	ทำโย	กรรมการ
๓.๕๖ นายพงศักดิ์	รุ่งสง	กรรมการ
๓.๕๗ นางสาวกฤษณา	อารีย์	กรรมการ
๓.๕๘ นางจันทร์ที	อัทพุด	กรรมการ
๓.๕๙ นางสาววิมลฉัตร	เลิศคชสีห์	กรรมการ
๓.๖๐ นางสาวธัญญา	ศานติธรรมกุล	กรรมการ

๓.๖๑ นายอำนาจ	บุญถนอม	กรรมการ
๓.๖๒ นางสาวนิศาชล	นันทญาณกุล	กรรมการ
๓.๖๓ นายเอกชน	น้อยเงิน	กรรมการ
๓.๖๔ นางสาวพัชรา	แสงนวล	กรรมการ
๓.๖๕ นางชนิดา	ชีราพฤกษ์	กรรมการ
๓.๖๖ นายนิพนธ์	ชัยฤกษ์พล	กรรมการ
๓.๖๗ นางสาวรุ่งรัตน์	พัฒนกลั่น	กรรมการ
๓.๖๘ นางสาวเนตรดาว	อยู่ยง	กรรมการและเลขานุการ
๓.๖๙ นางสาวพจนีย์	อนุศรี	กรรมการและผู้ช่วยเลขานุการ

### บทบาทหน้าที่

๑. จัดทำคำสั่งแต่งตั้งคณะกรรมการปฏิบัติงานด้านการขับเคลื่อนความสัมพันธ์กับเครือข่าย ประจำปีงบประมาณ พ.ศ.๒๕๖๔
  ๒. จัดทำแผนปฏิบัติการด้านการขับเคลื่อนความสัมพันธ์กับเครือข่าย ระยะ ๕ ปี (๒๕๖๐-๒๕๖๔) และประจำปีงบประมาณ พ.ศ. ๒๕๖๔
  ๓. เสนอแผนปฏิบัติการด้านการขับเคลื่อนความสัมพันธ์กับเครือข่าย ระยะ ๕ ปี (๒๕๖๐-๒๕๖๔) และประจำปีงบประมาณ พ.ศ.๒๕๖๔ เพื่อขออนุมัติจากผู้บริหารระดับสูง
  ๔. ดำเนินงานจัดกิจกรรมตามแผนปฏิบัติการด้านการขับเคลื่อนความสัมพันธ์กับเครือข่าย ประจำปีงบประมาณ พ.ศ.๒๕๖๔
  ๕. รายงานผลการดำเนินงานการจัดกิจกรรมตามแผนปฏิบัติการด้านการขับเคลื่อนความสัมพันธ์กับเครือข่าย ประจำปีงบประมาณ พ.ศ.๒๕๖๓ ให้ผู้บริหารหน่วยงานทราบและจัดส่งให้กองพัฒนานักศึกษา
  ๖. จัดทำหรือรวบรวมหลักฐานแสดงการรายงานผลการดำเนินงานตามแผนปฏิบัติการด้านการขับเคลื่อนความสัมพันธ์กับเครือข่าย ประจำปีงบประมาณ พ.ศ.๒๕๖๔ พร้อมจัดส่งให้กองพัฒนานักศึกษา
  ๗. ประเมินความสำเร็จตามวัตถุประสงค์ของแผนปฏิบัติการด้านการขับเคลื่อนความสัมพันธ์กับเครือข่าย ประจำปีงบประมาณ พ.ศ.๒๕๖๔
  ๘. จัดทำแผนการปรับปรุงตามผลการประเมินความสำเร็จตามวัตถุประสงค์ของแผนปฏิบัติการด้านการขับเคลื่อนความสัมพันธ์กับเครือข่าย ประจำปีงบประมาณ พ.ศ. ๒๕๖๔

สั่ง ณ วันที่ ๒๕ สิงหาคม ๒๕๖๓

(รศ.ดร.ชุตिकाอุจน์ ศรีวิบูลย์)

รักษาการแทนอธิการบดีมหาวิทยาลัยราชภัฏ

สวนสุนันทา

25 ส.ค. 63 เวลา 07:30:11 Non-PKI Server Sign  
Signature Code : MQAxA-EMANA-A3ADM-AHqAO

## ภาคผนวก ข

รายงานการประชุมที่เกี่ยวข้องกับการจัดทำ  
แผนปฏิบัติการด้านการสร้างความสัมพันธ์กับเครือข่าย  
ประจำปีงบประมาณ พ.ศ.2564



## บันทึกข้อความ

**ส่วนราชการ** คณะเทคโนโลยีอุตสาหกรรม มหาวิทยาลัยราชภัฏสวนสุนันทา

**ที่** ทอ/๗๕๐.๑

**วันที่** ๒๕ กรกฎาคม ๒๕๖๓

**เรื่อง** แจ้งมติการประชุมคณะกรรมการบริหารคณะ ครั้งที่ ๒/๒๕๖๓ (วาระที่ ๕.๑)

เรียน คณบดี

ตามที่มีการประชุมคณะกรรมการบริหารคณะครั้งที่ ๒/๒๕๖๓ เมื่อวันที่ ๒๒ กรกฎาคม ๒๕๖๓ เวลา ๐๙.๓๐ น. ณ ห้องประชุม ๔๒๒๕ ที่ประชุมคณะกรรมการบริหารคณะ ได้พิจารณา**ระเบียบวาระที่ ๕.๑ การพิจารณาทบทวนแผนปฏิบัติการ ประจำปีงบประมาณ พ.ศ.๒๕๖๓ และการพิจารณา (ร่าง) แผนปฏิบัติการ ประจำปีงบประมาณ พ.ศ.๒๕๖๔ คณะเทคโนโลยีอุตสาหกรรม**

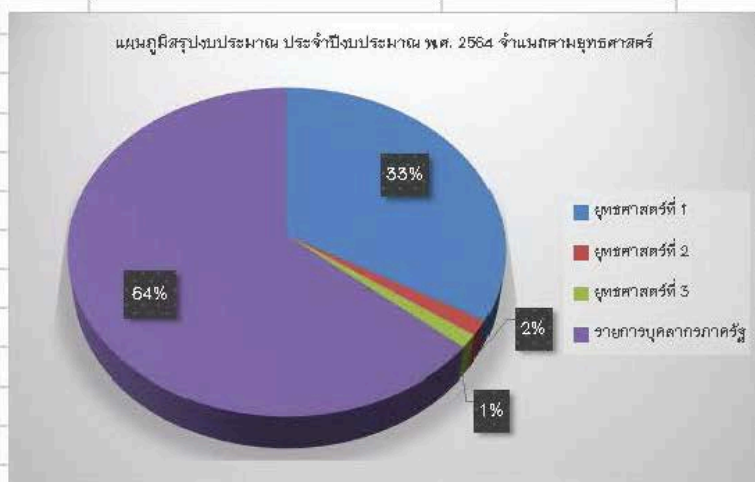
**รองคณบดีฝ่ายแผนงานและประกันคุณภาพ (ผู้ช่วยศาสตราจารย์ ดร.พรวิชัย บุญศรีเมือง)**

รายงาน ว่า ตามที่ประชุมคณะกรรมการดำเนินงานทบทวนแผนยุทธศาสตร์ระยะ ๕ ปี (พ.ศ.๒๕๖๐-๒๕๖๔) และจัดทำแผนปฏิบัติการประจำปีงบประมาณ พ.ศ.๒๕๖๔ เมื่อวันที่ ๒๘ มิถุนายน ๒๕๖๔ ณ ห้องประชุมสภามหาวิทยาลัย ชั้น ๕ โดยมีรองศาสตราจารย์ ดร.ชุตินาฏพงษ์ ศรีวิบูลย์ (รักษาราชการแทนอธิการบดี) เป็นประธานในที่ประชุม ซึ่งมีวัตถุประสงค์เพื่อทบทวนปรับเป้าหมาย ประสิทธิภาพ ค่าเป้าหมาย แผนงาน/กลยุทธ์และโครงการ ให้มีความสอดคล้องและเป็นไปในทิศทางเดียวกัน ประกอบกับตามที่มหาวิทยาลัยฯ ได้จัดประชุมคณะกรรมการบริหารมหาวิทยาลัย สัณจร และกำหนดทิศทางการพัฒนามหาวิทยาลัย ระหว่างวันที่ ๑๓-๑๕ กรกฎาคม ๒๕๖๓ ณ โรงแรมลองบีช อำเภอชะอำ จังหวัดเพชรบุรี โดยกองนโยบายและแผน ได้แจ้งกรอบวงเงินประมาณการรายจ่ายนอกงบประมาณ (เงินรายได้) ประจำปีงบประมาณ พ.ศ.๒๕๖๔ จำนวน ภาคปกติ จำนวน ๑๖,๗๙๑,๐๐๐ บาท (สิบหกล้านเจ็ดแสนเก้าหมื่นหนึ่งพันบาทถ้วน) โดยใช้ข้อมูลนักศึกษา ภาคเรียนที่ ๑/๒๕๖๓ ณ วันที่ ๓๐ มิถุนายน ๒๕๖๓ นั้น เพื่อให้คณะ/วิทยาลัย ใช้เป็นข้อมูลงบประมาณรายจ่ายในการวางแผนการดำเนินงานโครงการ ประจำปีงบประมาณ พ.ศ.๒๕๖๔ ในระบบ ERP ให้แล้วเสร็จภายในเดือนสิงหาคม ๒๕๖๓ และกำหนดให้หน่วยงานจัดส่งแผนปฏิบัติการ ประจำปีงบประมาณ พ.ศ. ๒๕๖๔ ระดับหน่วยงาน ให้กับกองนโยบายและแผน เพื่อพิจารณาและดำเนินการในลำดับต่อไป

ตามที่ประชุมคณะกรรมการบริหารมหาวิทยาลัย เมื่อวันที่ ๑๑ พฤศจิกายน ๒๕๖๒ ครั้งที่ ๑๑/๒๕๖๒ ที่ประชุมได้พิจารณาระเบียบวาระที่ ๒.๓ การพิจารณาแนวทางการเบิกจ่ายเงินประจำตำแหน่ง ประจำปีงบประมาณ พ.ศ.๒๕๖๓ โดยที่ประชุมมีมติเห็นชอบแนวทางการเบิกจ่ายเงินประจำตำแหน่ง พ.ศ.๒๕๖๓ โดยกองทุนเพื่อพัฒนาและสวัสดิการสำหรับพนักงานจะรับผิดชอบค่าใช้จ่ายเงินประจำตำแหน่ง และค่าตอบแทนพิเศษจนถึงสิ้นปีงบประมาณ พ.ศ.๒๕๖๓ และตั้งแต่ปีงบประมาณประจำปี พ.ศ.๒๕๖๔ ให้ทุกหน่วยงาน (คณะ/วิทยาลัย/ศูนย์) เป็นผู้รับผิดชอบจัดสรรงบประมาณและตั้งงบประมาณประจำปี เพื่อเบิกจ่ายเงินประจำตำแหน่งทางวิชาการ และค่าตอบแทนพิเศษ (พนักงานมหาวิทยาลัยงบประมาณแผ่นดิน) และเงินประจำตำแหน่งผู้บริหาร และค่าตอบแทนรายเดือนเงินประจำตำแหน่งผู้บริหาร นั้น

ในการนี้เพื่อให้การวางแผนการใช้เงินนอกงบประมาณ (เงินรายได้) ประจำปีงบประมาณ พ.ศ.๒๕๖๔ เป็นไปอย่างมีประสิทธิภาพ ในการนี้ จึงเสนอคณะกรรมการบริหารคณะ เพื่อพิจารณาทบทวนแผนปฏิบัติการ ประจำปีงบประมาณ พ.ศ.๒๕๖๓ และพิจารณา (ร่าง) แผนปฏิบัติการ ประจำปีงบประมาณ พ.ศ.๒๕๖๔ คณะเทคโนโลยีอุตสาหกรรม ตามรายละเอียดดังนี้

ตารางสรุปการจัดสรรงบประมาณ ประจำปีงบประมาณ พ.ศ. 2564		
ลำดับที่	รายการ	จำนวน
1	ยุทธศาสตร์ที่ 1	5,594,000.00
2	ยุทธศาสตร์ที่ 2	260,000.00
3	ยุทธศาสตร์ที่ 3	220,000.00
4	รายการบุคคลากรภาครัฐ	10,717,000.00
รวมทั้งสิ้น		16,791,000.00
งบประมาณที่ได้รับจัดสรร		16,791,000.00
งบประมาณคงเหลือหลังหักค่าใช้จ่ายคงที่		-



สรุปการจัดสรรงบประมาณ ประจำปีงบประมาณ พ.ศ. 2564 เงินรายได้ ภาคปกติ (วงเงินได้รับจัดสรร 16,791,000.00 บาท)						
ลำดับที่	แผนงาน/กิจกรรม	หมวดรายจ่าย			รวม	คิดเป็นร้อยละ
		งบบุคลากร	งบดำเนินงาน	งบลงทุน		
<b>หมวดค่าตอบแทน 1. พักละงานวิทยากรผู้รับผิดชอบโครงการ</b>						
1	โครงการส่งเสริมผลงานนักศึกษาสู่การประกวดในระดับชาติหรือนานาชาติ (A) <sup>1</sup>	-	50,000.00	-	50,000.00	0.30%
2	โครงการจัดการเรียนการสอนส่วนภูมิภาค 4.0 (SSRU 4.0)	-	1,869,720.00	360,280.00	2,230,000.00	13.28%
3	โครงการสร้างนักศึกษาเป็นนักจิตอาสาหรือจิตสาธารณะ	-	200,000.00	-	200,000.00	1.19%
4	โครงการพัฒนานักศึกษาด้านคุณลักษณะบัณฑิตที่พึงประสงค์และวัดศึกษานิสิตนักศึกษา	-	300,000.00	-	300,000.00	1.79%
5	โครงการพัฒนานักศึกษาผู้พิการในระดับชาติหรือนานาชาติ	-	50,000.00	-	50,000.00	0.30%
6	โครงการพัฒนาความรู้ ทักษะด้านภาษาอังกฤษในศตวรรษที่ 21	-	-	-	-	0.00%
7	โครงการพัฒนาสาขาวิชาผู้ดูแลศิลปะ(AI2)	-	-	-	-	0.00%
8	โครงการบริหารหลักสูตรที่มีคุณภาพ	-	100,000.00	-	100,000.00	0.60%
9	โครงการประกันคุณภาพการศึกษา	-	270,000.00	-	270,000.00	1.61%
10	โครงการพัฒนาหลักสูตรระยะสั้น(Non-Degree)	-	100,000.00	-	100,000.00	0.60%
11	โครงการเพิ่มส่วนหางวิชาการ	-	-	-	-	0.00%
12	โครงการวิจัยด้านนวัตกรรมของบุคลากรสายสนับสนุนวิชาการ	-	-	-	-	0.00%
13	โครงการพัฒนาศักยภาพด้านภาษาอังกฤษของบุคลากร	-	-	-	-	0.00%
15	โครงการประเมินคุณธรรมและความโปร่งใส	-	-	-	-	0.00%
16	โครงการกำกับองค์การที่	-	2,261,050.00	32,950.00	2,294,000.00	13.66%
17	โครงการปรับปรุงสภาพภูมิทัศน์และสิ่งอำนวยความสะดวก	-	-	-	-	0.00%
18	โครงการจัดหาวัสดุอุปกรณ์การบริการวิชาการ	-	-	-	-	0.00%
<b>หมวดค่าตอบแทน 2. ส่วนผลงานวิชาการ(การยกระดับนิสิตผู้ลงทะเบียนด้วย)</b>						
19	โครงการส่งเสริมการตีพิมพ์เผยแพร่ผลงานวิจัยของอาจารย์ประจำและนักวิจัยในระดับชาติและนานาชาติ	-	100,000.00	-	100,000.00	0.60%
20	โครงการถ่ายทอดองค์ความรู้ที่ได้จากการวิจัยนวัตกรรมและงานวิชาการ เพื่อการพัฒนาชุมชน (A) <sup>3</sup>	-	-	-	-	0.00%
21	โครงการส่งเสริมการจดอนุสิทธิบัตรหรือสิทธิบัตร	-	10,000.00	-	10,000.00	0.06%
22	โครงการพัฒนาแหล่งเรียนรู้	-	-	-	-	0.00%
23	โครงการจัดหาแหล่งทุนงานวิจัยโดยอาศัยเครือข่าย	-	-	-	-	0.00%
24	โครงการการวิจัยและนวัตกรรมเพื่อสร้างพลังแห่งเศรษฐกิจ	-	-	-	-	0.00%
25	โครงการยกระดับคุณภาพการบริการวิชาการสู่มาตรฐานและคุณภาพทั้งระบบ	-	150,000.00	-	150,000.00	0.89%
26	โครงการพัฒนาระบบการบริการวิชาการ	-	-	-	-	0.00%
<b>หมวดค่าตอบแทน 3. ส่วนค่าตอบแทนให้กับคณาจารย์และบุคลากรของระดับมหาวิทยาลัย</b>						
27	โครงการจัดอันดับมหาวิทยาลัย (U-Ranking) (A) <sup>5</sup>	-	-	-	-	0.00%
28	โครงการส่งเสริมการประกวดผลงานวิชาการสู่ที่ระดับชาติและนานาชาติ	-	50,000.00	-	50,000.00	0.30%
29	โครงการร่วมมือกับเครือข่ายและท้องถิ่นในการพัฒนาวิทยาลัย	-	-	-	-	0.00%
30	โครงการประชาสัมพันธ์ถึงทุก	-	100,000.00	-	100,000.00	0.60%
31	โครงการความร่วมมือกับเครือข่ายภายในประเทศ	-	20,000.00	-	20,000.00	0.12%
32	โครงการจัดกิจกรรมสานต่อความร่วมมือของเครือข่ายและท้องถิ่น	-	-	-	-	0.00%
33	โครงการความร่วมมือกับเครือข่ายต่างประเทศ	-	50,000.00	-	50,000.00	0.30%
34	รายการบุคลากรภาครัฐ	10,717,000.00	-	-	10,717,000.00	0.47%
<b>รวมทั้งสิ้น</b>		<b>10,717,000.00</b>	<b>5,680,770.00</b>	<b>393,230.00</b>	<b>16,791,000.00</b>	
<b>คิดเป็นร้อยละ</b>		<b>63.83%</b>	<b>33.83%</b>	<b>2.34%</b>	<b>100.00%</b>	
<b>คงเหลือจัดสรร</b>						-

ในกรณี คณะกรรมการบริหารคณะ พิจารณาพบทวนแผนปฏิบัติการ ประจำปีงบประมาณ พ.ศ.๒๕๖๓ และพิจารณา (ร่าง) แผนปฏิบัติการ ประจำปีงบประมาณ พ.ศ.๒๕๖๔ คณะเทคโนโลยีอุตสาหกรรม

**แล้ว จึงอภิปรายให้ข้อสังเกตและข้อเสนอแนะดังนี้**

๑. ด้วยคณะฯ มีจำนวนนักศึกษาลดลงอย่างต่อเนื่อง ส่งผลให้ปีงบประมาณ พ.ศ.๒๕๖๔ คณะฯ ได้รับจัดสรรงบประมาณเงินนอก (เงินรายได้) ลดลงตามไปด้วยนั้น ประกอบกับมติที่ประชุมคณะกรรมการบริหารมหาวิทยาลัย ในปีงบประมาณ พ.ศ.๒๕๖๔ มีนโยบายให้คณะ/วิทยาลัย เป็นผู้รับผิดชอบจัดสรรงบประมาณและตั้งงบประมาณประจำปีพ.ศ.๒๕๖๔ เพื่อเบิกจ่ายเงินประจำตำแหน่งทางวิชาการ และค่าตอบแทนพิเศษ (พนักงานมหาวิทยาลัยงบประมาณแผ่นดิน) และเงินประจำตำแหน่งผู้บริหาร และค่าตอบแทนรายเดือนเงินประจำตำแหน่งผู้บริหาร ทั้งหมด ซึ่งส่งผลให้งบรายการบุคลากรภาครัฐ ตามตารางสรุปฯ ข้างต้น มีจำนวนสูงขึ้นจากปีที่ผ่านมา และจะกระทบต่อการดำเนินการจัดโครงการ/กิจกรรม ต่างๆ ของคณะฯ ตามตัวชี้วัดที่มหาวิทยาลัยฯ กำหนดไว้

๒. มอบรองคณบดีทุกท่าน พิจารณาตัวชี้วัดที่ท่านกำกับ เพื่อให้สามารถใช้งบประมาณที่มีอยู่อย่างจำกัดให้เกิดประสิทธิภาพ รวมทั้งวางแผนการจัดโครงการ/กิจกรรม ที่สามารถตอบตัวชี้วัดได้มากกว่าหนึ่งตัวชี้วัด และมีความครอบคลุมในแต่ละเกณฑ์องค์ประกอบประกันคุณภาพฯ และเพื่อลดความซ้ำซ้อนในการจัดโครงการ/กิจกรรม

๓. มอบรองคณบดีทุกท่าน กำกับ ติดตาม และรายงานผลการดำเนินงานตามตัวชี้วัดที่ได้รับมอบหมายให้กับหน่วยงานเจ้าภาพต่าง และกองงานนโยบายและแผน ตามกำหนดรอบการรายงานด้วย

**มติที่ประชุม** เห็นชอบตามเสนอ และมอบรองคณบดีทุกท่าน ดำเนินการตามข้อเสนอแนะของคณะกรรมการบริหารคณะ

จึงเรียนมาเพื่อโปรดทราบและพิจารณา มอบรองคณบดีทุกท่าน ดำเนินการตามมติที่ประชุม



(นางสาวชฎาภา แจ่มใส)

หัวหน้าสำนักงานคณบดี คณะเทคโนโลยีอุตสาหกรรม

24 ก.ค. 63 เวลา 11:31:13 Non-PKI Server Sign  
Signature Code : MAA2A-EQARQ-A1AEI-AMQAx

รับทราบ มอบตามเสนอ



(ผศ.ดร. พลัง วงษ์ธนสุภรณ์)

คณบดีคณะเทคโนโลยีอุตสาหกรรม

24 ก.ค. 63 เวลา 11:48:52 Non-PKI Server Sign  
Signature Code : Q9A1A-DYANA-AzAEQ-AMABE



## บันทึกข้อความ

**ส่วนราชการ** คณะเทคโนโลยีอุตสาหกรรม มหาวิทยาลัยราชภัฏสวนสุนันทา

**ที่** ทอ/ ๔๕๘

**วันที่** ๒๘ สิงหาคม ๒๕๖๓

**เรื่อง** แจ้งมติการประชุมคณะกรรมการประจำคณะ ครั้งที่ ๔/๒๕๖๓ (วาระที่ ๕.๓)

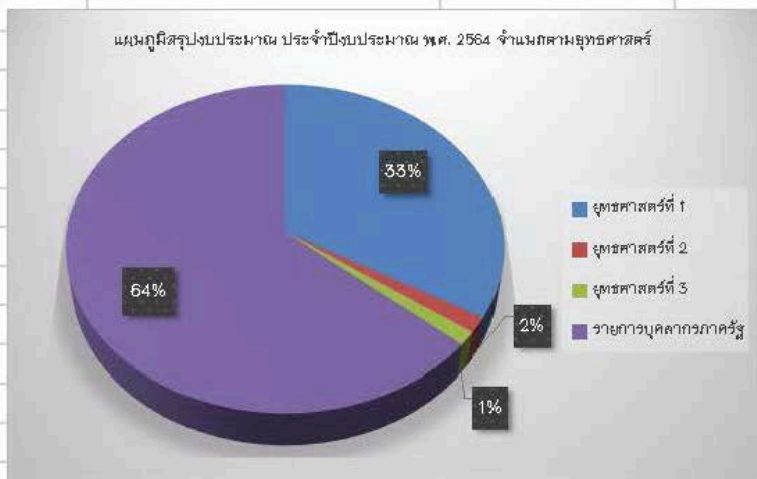
เรียน คณบดี

ตามที่มีการประชุมคณะกรรมการประจำคณะ ครั้งที่ ๔/๒๕๖๓ เมื่อวันที่ ๒๔ สิงหาคม ๒๕๖๓ เวลา ๑๓.๓๐ น. ณ ห้องประชุมพิสมัยพิมลรัตน์ ที่ประชุมคณะกรรมการประจำคณะ ได้พิจารณา **ระเบียบวาระที่ ๕.๓ การพิจารณาทบทวนแผนปฏิบัติการ ประจำปีงบประมาณ พ.ศ.๒๕๖๓ และการพิจารณา (ร่าง) แผนปฏิบัติการ ประจำปีงบประมาณ พ.ศ.๒๕๖๔ คณะเทคโนโลยีอุตสาหกรรม**

**รองคณบดีฝ่ายแผนงานและประกันคุณภาพ (ศ.ดร.พรวิชัย บุญศรีเมือง)** รายงานว่า ตามที่ประชุมคณะกรรมการดำเนินงานทบทวนแผนยุทธศาสตร์ระยะ ๕ ปี (พ.ศ.๒๕๖๐-๒๕๖๔) และจัดทำแผนปฏิบัติการประจำปีงบประมาณ พ.ศ.๒๕๖๔ เมื่อวันที่ ๒๘ มิถุนายน ๒๕๖๔ ณ ห้องประชุมสภามหาวิทยาลัย ชั้น ๕ โดยมีรองศาสตราจารย์ ดร.ชุตินาถ ตรีวิบูลย์ (รักษาราชการแทนอธิการบดี) เป็นประธานในที่ประชุม ซึ่งมีวัตถุประสงค์เพื่อทบทวนปรับเป้าประสงค์ ตัวชี้วัด ค่าเป้าหมาย แผนงาน/กลยุทธ์และโครงการ ให้มีความสอดคล้องและเป็นไปในทิศทางเดียวกัน ประกอบกับตามที่มหาวิทยาลัยฯ ได้จัดประชุมคณะกรรมการบริหารมหาวิทยาลัย ลัญจกร และกำหนดทิศทางพัฒนามหาวิทยาลัย ระหว่างวันที่ ๑๓-๑๕ กรกฎาคม ๒๕๖๓ ณ โรงแรมล่องบึง อำเภอลำทะเมนชัย จังหวัดเพชรบุรี โดยกองนโยบายและแผน ได้แจ้งกรอบวงเงินประมาณการรายจ่ายเงินนอกงบประมาณ (เงินรายได้) ประจำปีงบประมาณ พ.ศ.๒๕๖๔ จำนวน ภาคปกติ จำนวน ๑๖,๗๙๑,๐๐๐ บาท (สิบหกล้านเจ็ดแสนเก้าหมื่นหนึ่งพันบาทถ้วน) โดยใช้ข้อมูลนักศึกษา ภาคเรียนที่ ๑/๒๕๖๓ ณ วันที่ ๓๐ มิถุนายน ๒๕๖๓ นั้น เพื่อให้คณะ/วิทยาลัย ให้เป็นข้อมูลงบประมาณรายจ่ายในการวางแผนการดำเนินงานโครงการ ประจำปีงบประมาณ พ.ศ.๒๕๖๔ ในระบบ ERP ให้แล้วเสร็จภายในเดือนสิงหาคม ๒๕๖๓ และกำหนดให้หน่วยงานจัดส่งแผนปฏิบัติการ ประจำปีงบประมาณ พ.ศ. ๒๕๖๔ ระดับหน่วยงาน ให้กับกองนโยบายและแผน เพื่อพิจารณาและดำเนินการในลำดับต่อไป

ตามที่ประชุมคณะกรรมการบริหารมหาวิทยาลัย เมื่อวันที่ ๑๑ พฤศจิกายน ๒๕๖๒ ครั้งที่ ๑๑/๒๕๖๒ ที่ประชุมได้พิจารณาระเบียบวาระที่ ๖.๓ การพิจารณาแนวทางการเบิกจ่ายเงินประจำตำแหน่ง ประจำปีงบประมาณ พ.ศ.๒๕๖๓ โดยที่ประชุมมีมติเห็นชอบแนวทางการเบิกจ่ายเงินประจำตำแหน่ง พ.ศ.๒๕๖๓ โดยกองทุนเพื่อพัฒนาและสวัสดิการสำหรับพนักงานจะรับผิดชอบค่าใช้จ่ายเงินประจำตำแหน่ง และค่าตอบแทนพิเศษจนถึงสิ้นปีงบประมาณ พ.ศ.๒๕๖๓ และตั้งแต่ปีงบประมาณประจำปี พ.ศ.๒๕๖๔ ให้ทุกหน่วยงาน (คณะ/วิทยาลัย/ศูนย์) เป็นผู้รับผิดชอบจัดสรรงบประมาณและตั้งงบประมาณประจำปี เพื่อเบิกจ่ายเงินประจำตำแหน่งทางวิชาการ และค่าตอบแทนพิเศษ (พนักงานมหาวิทยาลัยงบประมาณแผ่นดิน) และเงินประจำตำแหน่งผู้บริหาร และค่าตอบแทนรายเดือนเงินประจำตำแหน่งผู้บริหาร นั้น ในการนี้เพื่อให้การวางแผนการใช้เงินนอกงบประมาณ (เงินรายได้) ประจำปีงบประมาณ พ.ศ.๒๕๖๔ เป็นไปอย่างมีประสิทธิภาพ ในการนี้ จึงเสนอคณะกรรมการประจำคณะ เพื่อพิจารณาทบทวนแผนปฏิบัติการ ประจำปีงบประมาณ พ.ศ.๒๕๖๓ และพิจารณา (ร่าง) แผนปฏิบัติการ ประจำปีงบประมาณ พ.ศ.๒๕๖๔ คณะเทคโนโลยีอุตสาหกรรม ตามรายละเอียดดังนี้

ตารางสรุปการจัดสรรงบประมาณ ประจำปีงบประมาณ พ.ศ. 2564		
ลำดับที่	รายการ	จำนวน
1	ยุทธศาสตร์ที่ 1	5,594,000.00
2	ยุทธศาสตร์ที่ 2	260,000.00
3	ยุทธศาสตร์ที่ 3	220,000.00
4	รายการบุคลากรภาครัฐ	10,717,000.00
รวมทั้งสิ้น		16,791,000.00
งบประมาณที่ได้รับจัดสรร		16,791,000.00
งบประมาณคงเหลือหลังหักค่าใช้จ่ายคงที่		-



## สรุปการจัดสรรงบประมาณ ประจำปีงบประมาณ พ.ศ. 2564 เงินรายได้ ภาคปกติ (วงเงินได้รับจัดสรร 16,791,000.00 บาท)

ลำดับที่	แผนงาน/กิจกรรม	หมวดรายจ่าย			รวม
		งบบุคลากร	งบดำเนินการ	งบลงทุน	
*กรอบค่าตัวที่ 1 พัฒนาระบบวิทยุให้ปลอดภัยอย่างยั่งยืน					
1	โครงการส่งเสริมผลงานนักศึกษาสู่การประกวดในระดับชาติหรือนานาชาติ (A1)	-	50,000.00	-	50,000.00
2	โครงการจัดการเรียนการสอนสนวนสุนันทา 4.0 (SSRU 4.0)	-	1,869,720.00	360,280.00	2,230,000.00
3	โครงการสร้างนักศึกษาเป็นนักจิตอาสาหรือจิตสาธารณะ	-	200,000.00	-	200,000.00
4	โครงการพัฒนานักศึกษาดูตามคุณลักษณะบัณฑิตที่พึงประสงค์และอัตลักษณ์สวนสุนันทา	-	300,000.00	-	300,000.00
5	โครงการพัฒนานักศึกษาสู่การวิจัยในระดับชาติหรือนานาชาติ	-	50,000.00	-	50,000.00
6	โครงการพัฒนาคณาจารย์ ฝึกอบรมด้านภาษาอังกฤษในศตวรรษที่ 21	-	-	-	-
7	โครงการพัฒนาสาขาวิชาสู่เอตคเค (A32)	-	-	-	-
8	โครงการบริหารหลักสูตรที่มีคุณภาพ	-	100,000.00	-	100,000.00
9	โครงการประกันคุณภาพการศึกษา	-	270,000.00	-	270,000.00
10	โครงการพัฒนาหลักสูตรระยะสั้น (Non-Degree)	-	100,000.00	-	100,000.00
11	โครงการเพิ่มตำแหน่งทางวิชาการ	-	-	-	-
12	โครงการเข้าสู่ตำแหน่งที่สูงขึ้นของบุคลากรสายสนับสนุนวิชาการ	-	-	-	-
13	โครงการพัฒนาศักยภาพด้านภาษาอังกฤษของบุคลากร	-	-	-	-
15	โครงการประเมินคุณธรรมและความโปร่งใส	-	-	-	-
16	โครงการกำกับองค์การที่ 5	-	2,261,050.00	32,950.00	2,294,000.00
17	โครงการปรับปรุงกายภาพ ภูมิทัศน์และสิ่งอำนวยความสะดวก	-	-	-	-
18	โครงการจัดหารายได้ด้วยการบริการวิชาการ	-	-	-	-

ลำดับที่	แผนงาน/กิจกรรม	หมวดจ่าย			รวม
		งบบุคลากร	งบดำเนินการ	งบลงทุน	
งบกลางส่วนที่ 2 ส่วนรวมวิชาการสู่สาธารณะกับปัญญาท้องถิ่นอย่างยั่งยืน					
19	โครงการส่งเสริมการตีพิมพ์เผยแพร่ผลงานวิจัยของอาจารย์ประจำและนักวิจัยในระดับชาติและนานาชาติ	-	100,000.00	-	100,000.00
20	โครงการถ่ายทอดองค์ความรู้ที่ได้จากการวิจัยนวัตกรรมและงานวิชาการ เพื่อการพัฒนาชุมชน	-	-	-	-
21	โครงการส่งเสริมการจกอบุสหรือนวัตกรรม	-	10,000.00	-	10,000.00
22	โครงการพัฒนาแหล่งเรียนรู้	-	-	-	-
23	โครงการจัดหาแหล่งทุนงานวิจัยโดยอาศัยเครือข่าย	-	-	-	-
24	โครงการวิจัยและนวัตกรรมเพื่อสร้างความมั่งคั่งทางเศรษฐกิจ	-	-	-	-
25	โครงการยกระดับคุณภาพวารสารวิชาการสู่มาตรฐานและคุณภาพทั้งระบบ	-	150,000.00	-	150,000.00
26	โครงการพัฒนาระบบการบริหารวิชาการ	-	-	-	-
งบกลางส่วนที่ 3 ส่วนความยั่งยืนระดับท้องถิ่นและขยายผลการยกระดับมหาวิทยาลัย					
27	โครงการจัดอันดับมหาวิทยาลัย (U-Ranking)	-	-	-	-
28	โครงการส่งเสริมการประกวดผลงานวิชาการสู่ระดับชาติและนานาชาติ	-	50,000.00	-	50,000.00
29	โครงการมีส่วนร่วมของเครือข่ายและท้องถิ่นในการพัฒนาวิทยาลัย	-	-	-	-
30	โครงการประชาสัมพันธ์เชิงรุก	-	100,000.00	-	100,000.00
31	โครงการความร่วมมือกับเครือข่ายภายในประเทศ	-	20,000.00	-	20,000.00
32	โครงการจัดกิจกรรมตามข้อตกลงความร่วมมือของเครือข่ายและท้องถิ่น	-	-	-	-
33	โครงการความร่วมมือกับเครือข่ายต่างประเทศ	-	50,000.00	-	50,000.00
34	รายการบุคลากรภาครัฐ	10,717,000.00	-	-	10,717,000.00
รวมทั้งสิ้น		10,717,000.00	5,680,770.00	393,230.00	16,791,000.00
คิดเป็นร้อยละ		63.83%	33.83%	2.34%	100.00%
คงเหลือจัดสรร					

ในการนี้ คณะกรรมการประจำคณะ พิจารณาทบทวนแผนปฏิบัติการ ประจำปีงบประมาณ พ.ศ.๒๕๖๓ และพิจารณา (ร่าง) แผนปฏิบัติการ ประจำปีงบประมาณ พ.ศ.๒๕๖๔ คณะเทคโนโลยีอุตสาหกรรม แล้ว **จึงอภิปรายให้ข้อสังเกตและข้อเสนอแนะดังนี้**

๑. ด้วยคณะฯ มีจำนวนนักศึกษาลดลงอย่างต่อเนื่อง ส่งผลให้ปีงบประมาณ พ.ศ.๒๕๖๔ คณะฯ ได้รับจัดสรรงบประมาณเงินนอก (เงินรายได้) ลดลงตามไปด้วยนั้น เห็นควรให้แจ้งสาขาวิชาต่างๆ ได้ทราบข้อมูลจุดคุ้มทุนเพื่อนำไปวางแผนการบริหารจัดการหลักสูตร และเร่งดำเนินการจัดทำแผนประชาสัมพันธ์เชิงรุกทุกสาขาวิชาผ่านช่องทางต่างๆ รวมทั้งดำเนินการขับเคลื่อนตัวชี้วัดที่มหาวิทยาลัยฯ กำหนดให้บรรลุเป้าหมาย จากงบประมาณที่มีอยู่อย่างจำกัดให้เกิดประสิทธิภาพ

**มติที่ประชุม** เห็นชอบตามเสนอ และมอบรองคณบดีฝ่ายแผนงานและประกันคุณภาพ ดำเนินการตามข้อเสนอแนะของคณะกรรมการฯ

จึงเรียนมาเพื่อโปรดทราบและพิจารณา มอบรองคณบดีฝ่ายแผนงานและประกันคุณภาพ และผู้เกี่ยวข้องดำเนินการตามมติที่ประชุม

(นางสาวชญาภา แฉ่มใส)

หัวหน้าสำนักงานคณบดี คณะเทคโนโลยีอุตสาหกรรม

28 ส.ค. 63 เวลา 16:03:44 Non-PKI Server Sign

Signature Code : MAAZA-DIANA-AwADQ-AQQA3

รับทราบ มอบ รองคณบดีฝ่ายแผนงานและประกันคุณภาพ

**Halang**

(ผศ.ดร. พลัง วงษ์ธนสุภรณ์)

คณบดีคณะเทคโนโลยีอุตสาหกรรม

2 ก.ย. 63 เวลา 14:32:51 Non-PKI Server Sign

Signature Code : OABBA-DUAQg-A5ADE-AQgBF

## ภาคผนวก ค

ภาพกิจกรรมที่เกี่ยวข้องกับการจัดทำ  
แผนปฏิบัติการด้านการสร้างความสัมพันธ์กับเครือข่าย  
ประจำปีงบประมาณ พ.ศ.2564

เมื่อวันที่ 22 กรกฎาคม 2563 เวลา 10.00 น. คณะเทคโนโลยีอุตสาหกรรม ดำเนินการจัดประชุมผู้บริหารคณะ ครั้งที่ 6 เพื่อทบทวนแผนปฏิบัติการประจำปีงบประมาณ 2563 และการจัดทำแผนปฏิบัติการประจำปีงบประมาณ 2564 และ เวลา 13.30 น. ดำเนินการจัดประชุมคณะกรรมการประจำคณะเทคโนโลยีอุตสาหกรรม ครั้งที่ 3/2563 ณ ห้องประชุมวราลักษณ์นงค์ ชั้น 3 อาคารศูนย์กีฬาและสุขภาพ มหาวิทยาลัยราชภัฏสวนสุนันทา

