

แผนบริหารความเสี่ยง

คณะวิศวกรรมศาสตร์และเทคโนโลยีอุตสาหกรรม

ปีงบประมาณ พ.ศ. 2568

จัดทำโดย ฝ่ายแผนงานและประกันคุณภาพ

คำนำ

คณะวิศวกรรมศาสตร์และเทคโนโลยีอุตสาหกรรม มีพันธกิจสำคัญในการผลิตบัณฑิต วิจัย บริการวิชาการแก่สังคม และทำนุบำรุงศิลปและวัฒนธรรม ภายใต้หลักธรรมาภิบาล ความโปร่งใส และความรับผิดชอบต่อผู้มีส่วนได้ส่วนเสียทุกภาคส่วน เพื่อให้การดำเนินงานเป็นไปอย่างมีประสิทธิภาพ บรรลุเป้าหมายตามยุทธศาสตร์และแผนปฏิบัติการของคณะวิศวกรรมศาสตร์และเทคโนโลยีอุตสาหกรรม จึงมีความจำเป็นต้องมีระบบการบริหารความเสี่ยงที่ครอบคลุม มีแบบแผน และสามารถนำไปปฏิบัติได้จริง

แผนบริหารความเสี่ยงฉบับนี้จัดทำขึ้นเพื่อเป็นกรอบแนวทางในการบริหารความเสี่ยงของ คณะวิศวกรรมศาสตร์และเทคโนโลยีอุตสาหกรรม โดยมุ่งเน้นการป้องกันและลดความเสียหายที่อาจเกิดขึ้นจากเหตุการณ์หรือปัจจัยที่ไม่แน่นอน รวมถึงส่งเสริมการบริหารความเสี่ยงให้เป็นระบบอย่างต่อเนื่อง สอดคล้องกับยุทธศาสตร์และบริบท ของคณะวิศวกรรมศาสตร์และเทคโนโลยีอุตสาหกรรม

ในการจัดทำแผนฉบับนี้ได้รับความร่วมมือและสนับสนุนจากผู้บริหารและบุคลากรที่เกี่ยวข้องเป็นอย่างดี คณะผู้จัดทำขอขอบคุณทุกท่านไว้ ณ โอกาสนี้ และหวังเป็นอย่างยิ่งว่า แผนบริหารความเสี่ยงฉบับนี้จะ เป็นเครื่องมือสำคัญที่ช่วยสนับสนุนการดำเนินงานของ คณะวิศวกรรมศาสตร์และเทคโนโลยีอุตสาหกรรม ให้เป็นไปอย่างมีประสิทธิภาพ บรรลุตามพันธกิจ และสามารถรองรับความเปลี่ยนแปลงในอนาคตได้อย่าง ยั่งยืน

ลงชื่อ : 

(ผู้ช่วยศาสตราจารย์ ดร.ชนมภัทร ไตรระสะ)

ตำแหน่ง : คณบดี

คณะวิศวกรรมศาสตร์และเทคโนโลยีอุตสาหกรรม

สารบัญ

	หน้า
คำนำ	ก
สารบัญ	ค
ส่วนที่ 1 บทนำ	1
➤ ที่มาและความสำคัญ	1
➤ วัตถุประสงค์ของการบริหารจัดการความเสี่ยง	1
➤ นโยบายการบริหารความเสี่ยง มหาวิทยาลัยราชภัฏสวนสุนันทา	2
➤ โครงสร้างและการกำกับการบริหารความเสี่ยง มหาวิทยาลัยราชภัฏสวนสุนันทา	2
➤ กรอบการบริหารความเสี่ยง มหาวิทยาลัยราชภัฏสวนสุนันทา	5
ส่วนที่ 2 กระบวนการบริหารความเสี่ยง มหาวิทยาลัยราชภัฏสวนสุนันทา	8
➤ ขั้นตอนที่ 1 การระบุวัตถุประสงค์	8
➤ ขั้นตอนที่ 2 การระบุความเสี่ยง	9
➤ ขั้นตอนที่ 3 การประเมินและจัดลำดับความเสี่ยง	9
➤ ขั้นตอนที่ 4 การจัดการความเสี่ยง	14
➤ ขั้นตอนที่ 5 การติดตามและรายงานผล	15
ส่วนที่ 3 ทิศทางคณะวิศวกรรมศาสตร์และเทคโนโลยีอุตสาหกรรม	16
ส่วนที่ 4 การระบุ ประเมินและจัดลำดับความเสี่ยง	18
ส่วนที่ 5 แผนบริหารความเสี่ยงคณะวิศวกรรมศาสตร์และเทคโนโลยีอุตสาหกรรม	20
ประจำปีงบประมาณ พ.ศ. 2568	
➤ ด้านกลยุทธ์/นโยบาย (Strategic Risk)	21
➤ ด้านการปฏิบัติงาน (Operational Risk)	23
➤ ด้านการเงิน/งบประมาณ (Financial Risk)	25
ภาคผนวก	
➤ ภาคผนวก ก รายละเอียดการระบุ การประเมิน การจัดลำดับ และการจัดทำมาตรการบริหารความเสี่ยง ประจำปีงบประมาณ พ.ศ. 2568	28
➤ ภาคผนวก ข คำสั่งแต่งตั้งคณะกรรมการบริหารความเสี่ยง	47
รายนามที่ปรึกษาและคณะผู้จัดทำ	50

ส่วนที่ 1 บทนำ

➤ ที่มาและความสำคัญ

ตามพระราชบัญญัติการอุดมศึกษา พ.ศ. 2562 มาตรา 21 วรรคสอง บัญญัติให้สถาบันอุดมศึกษา แต่งตั้งคณะกรรมการตรวจสอบ คณะกรรมการธรรมาภิบาลและจริยธรรม และคณะกรรมการบริหาร ความเสี่ยง จากบุคคลซึ่งเป็นกลางและได้รับการยอมรับอย่างกว้างขวาง

พระราชบัญญัติวินัยการเงินการคลังของรัฐ พ.ศ. 2561 หมวด 4 การบัญชี การรายงานและ การตรวจสอบ มาตรา 79 ให้หน่วยงานของรัฐจัดให้มีการตรวจสอบภายใน การควบคุมภายในและการบริหาร จัดการความเสี่ยง โดยให้ถือปฏิบัติตามมาตรฐานและหลักเกณฑ์ที่กระทรวงการคลังกำหนด

คุณภาพการศึกษาเพื่อการดำเนินการที่เป็นเลิศ ฉบับปี 2567 - 2570 หมวด 6 การปฏิบัติการ 6.2 ประสิทธิภาพของการปฏิบัติการ ค. ความปลอดภัย ความต่อเนื่องทางธุรกิจ ความสามารถในการฟื้นตัวอย่าง รวดเร็วและการบริหารความเสี่ยง (3) การบริหารความเสี่ยง

เกณฑ์การประเมินคุณธรรมและความโปร่งใสการดำเนินงานของหน่วยงานภาครัฐ (ITA) ปีงบประมาณ พ.ศ. 2568 ของสำนักงานคณะกรรมการป้องกันและปราบปรามการทุจริตแห่งชาติ (สำนักงาน ป.ป.ช.) ในตัวชี้วัดที่ 10 การป้องกันการทุจริต (10.1 การดำเนินการเพื่อป้องกันการทุจริตในประเด็นสินบน) รหัส O24 การประเมินความเสี่ยงการทุจริตในประเด็นที่เกี่ยวข้องกับสินบน และรหัส O25 รายงานผลการดำเนินการเพื่อ จัดการความเสี่ยงการทุจริตและประพหุมิติขอประจำปี

จากพระราชบัญญัติการอุดมศึกษา พ.ศ. 2562 มาตรา 21 วรรคสอง ดังกล่าวข้างต้น มหาวิทยาลัย ราชภัฏสวนสุนันทาได้จัดทำข้อบังคับมหาวิทยาลัยราชภัฏสวนสุนันทา ว่าด้วยคณะกรรมการบริหารความเสี่ยง พ.ศ. 2566 โดยสภามหาวิทยาลัยได้ประกาศ ณ วันที่ 27 เมษายน พ.ศ. 2566 กำหนดให้มีคณะกรรมการ บริหารความเสี่ยงที่แต่งตั้งโดยสภามหาวิทยาลัย มีอำนาจและหน้าที่ในการกำหนดนโยบาย กรอบแนวทาง และทิศทางการดำเนินการ ส่งเสริม สนับสนุนและให้คำปรึกษาแนะนำในเรื่องการบริหารความเสี่ยง ติดตาม และรายงานผลการปฏิบัติงานตามแผนบริหารความเสี่ยงต่อสภามหาวิทยาลัย รวมทั้งกำกับดูแลให้ มหาวิทยาลัยมีการบริหารความเสี่ยงที่เหมาะสมเพื่อให้เกิดความเชื่อมั่นอย่างสมเหตุสมผลต่อผู้มีส่วนได้ ส่วนเสีย

➤ วัตถุประสงค์ของการบริหารจัดการความเสี่ยง

1. เพื่อเป็นการสนับสนุนการบริหารงานและการตัดสินใจของผู้บริหาร ตั้งแต่ระดับสภามหาวิทยาลัย ถึงระดับหน่วยงาน
2. เพื่อป้องกันความเสียหายที่อาจจะเกิดขึ้น หรือสร้างและปกป้องคุณค่า (Value Creation and Protection) ให้กับมหาวิทยาลัย
3. เพื่อให้มหาวิทยาลัยสามารถดำเนินงานให้บรรลุวัตถุประสงค์ รวมถึงเพื่อเพิ่มศักยภาพและขีด ความสามารถ ให้กับมหาวิทยาลัย ในการกำกับดูแลองค์กรและการปฏิบัติหน้าที่ให้เกิดความยั่งยืน (Sustainability)

➤ นโยบายการบริหารความเสี่ยง มหาวิทยาลัยราชภัฏสวนสุนันทา

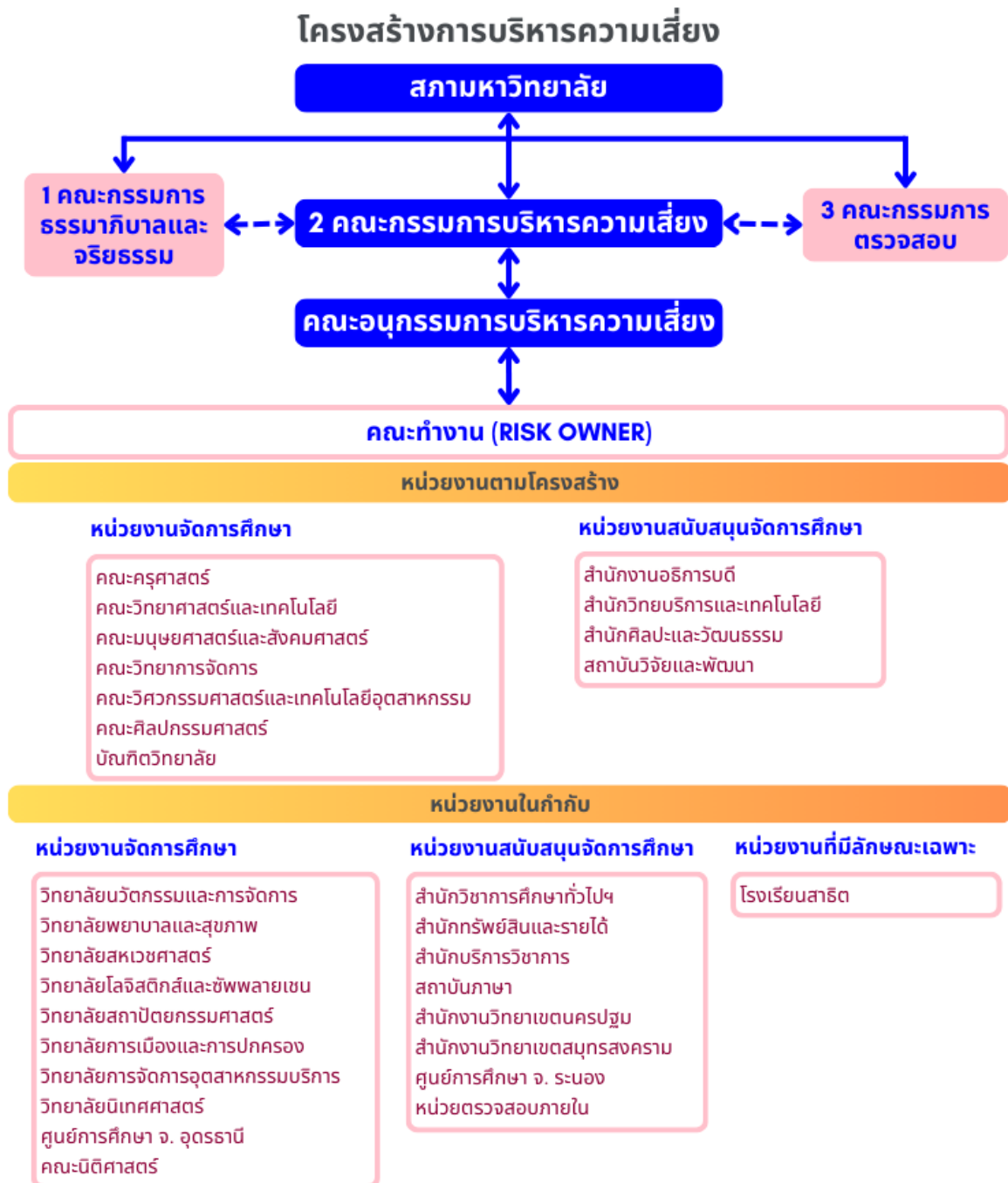
มหาวิทยาลัยราชภัฏสวนสุนันทาประกาศนโยบายการบริหารความเสี่ยง มหาวิทยาลัยราชภัฏสวนสุนันทา ดังนี้

1. การบริหารความเสี่ยงของมหาวิทยาลัย ให้ถือเป็นส่วนหนึ่งของการดำเนินการตามพันธกิจทุกด้าน (การจัดการเรียนการสอน วิจัย บริการวิชาการ ทำนุบำรุงศิลปและวัฒนธรรม) ที่เป็นระบบมาตรฐานเดียวกันทั่วทั้งองค์กร
2. การดำเนินการบริหารความเสี่ยง ให้ถือเป็นภารกิจหนึ่งที่ทุกหน่วยงานต้องบูรณาการเข้ากับการบริหารงานและการปฏิบัติหน้าที่ในการตอบสนองต่อเป้าหมายและภารกิจหลักของมหาวิทยาลัย
3. ส่งเสริมให้การบริหารความเสี่ยงเป็นหนึ่งในวัฒนธรรมองค์กร ผู้บริหารและบุคลากรของมหาวิทยาลัยทุกระดับต้องตระหนัก ให้มีความสำคัญ และมีส่วนร่วมในการบริหารความเสี่ยง
4. นำเทคโนโลยีสารสนเทศหรือนวัตกรรม มาใช้เป็นเครื่องมือในการบริหารความเสี่ยง เพื่อให้เกิดประสิทธิภาพและอำนวยความสะดวกต่อผู้มีส่วนได้เสีย (Stakeholder) รวมทั้งผู้บริหารและผู้ปฏิบัติงาน
5. มหาวิทยาลัยต้องกำหนดกลไกการบริหารความเสี่ยง ประกอบด้วย
 - 5.1 แต่งตั้งคณะทำงานบริหารความเสี่ยงระดับหน่วยงาน
 - 5.2 จัดทำคู่มือการบริหารความเสี่ยง เพื่อเป็นแนวปฏิบัติที่มีมาตรฐานเดียวกันอย่างเป็นระบบทั่วทั้งองค์กร
 - 5.3 ถ่ายทอดและสื่อสารการบริหารความเสี่ยงให้กับหน่วยงานเพื่อนำไปสู่การปฏิบัติ รวมถึงการเผยแพร่การบริหารความเสี่ยงให้กับภายนอกมหาวิทยาลัย
 - 5.4 กำกับ ติดตามและประเมินผลการบริหารความเสี่ยงของหน่วยงานอย่างเป็นระบบ รวมทั้งมีการบริหารจัดการความเสี่ยงที่สอดคล้องกับสถานการณ์และการเปลี่ยนแปลงบริบทภายในและภายนอกของมหาวิทยาลัยทั้งปัจจุบันและอนาคต และมีการพัฒนาอย่างต่อเนื่อง

➤ โครงสร้างและการกำกับการบริหารความเสี่ยง มหาวิทยาลัยราชภัฏสวนสุนันทา

1. โครงสร้างการบริหารความเสี่ยง

การบริหารความเสี่ยงของมหาวิทยาลัยราชภัฏสวนสุนันทาอยู่ภายใต้การกำกับดูแลของสภามหาวิทยาลัย โดยผ่านกลไกการบริหารของคณะกรรมการบริหารความเสี่ยง และคณะอนุกรรมการบริหารความเสี่ยง ที่มีหน่วยงานภายในมหาวิทยาลัยเป็นผู้ให้ข้อมูลความเสี่ยง โดยมีการดำเนินงานสอดคล้องกับคณะกรรมการตรวจสอบ และคณะกรรมการธรรมาภิบาลและจริยธรรม ตามพระราชบัญญัติการอุดมศึกษา พ.ศ. 2562 ดังภาพ 1



ภาพ 1 โครงสร้างการบริหารความเสี่ยง มหาวิทยาลัยราชภัฏสวนสุนันทา

2. การกำกับการบริหารความเสี่ยง

1) สภามหาวิทยาลัย มีหน้าที่

- 1.1) แต่งตั้งคณะกรรมการบริหารความเสี่ยงและคณะอนุกรรมการบริหารความเสี่ยง
- 1.2) พิจารณานุมัติแผนบริหารความเสี่ยงของมหาวิทยาลัยและหน่วยงาน
- 1.3) กำกับดูแลแผนบริหารความเสี่ยง
- 1.4) รับทราบรายงานผลการประเมินความเสี่ยงของมหาวิทยาลัยและหน่วยงาน อย่างน้อยปีละ 2 ครั้ง

2) คณะกรรมการบริหารความเสี่ยง มีหน้าที่

- 2.1) กำหนดนโยบาย กรอบแนวทาง และทิศทางการดำเนินการด้านการบริหารความเสี่ยงของมหาวิทยาลัย
- 2.2) พิจารณาให้ความเห็นชอบและให้ข้อเสนอแนะเกี่ยวกับกรอบแนวทาง ทิศทาง และแผนบริหารความเสี่ยงของมหาวิทยาลัยประจำปี เพื่อเสนอสภามหาวิทยาลัยพิจารณานุมัติ
- 2.3) ส่งเสริม สนับสนุนและให้คำปรึกษาแนะนำในเรื่องการบริหารความเสี่ยง รวมทั้งเรื่องต่างๆ ที่เกี่ยวข้องกับการบริหารความเสี่ยงให้แก่มหาวิทยาลัย เพื่อให้เป็นไปตามกรอบแนวทางและทิศทางที่กำหนด
- 2.4) กำกับ ดูแล ติดตามและประเมินผล การปฏิบัติงานตามแผนบริหารความเสี่ยงของมหาวิทยาลัยตามที่สภามหาวิทยาลัยอนุมัติ เพื่อให้มีระบบบริหารความเสี่ยงที่ดี
- 2.5) พิจารณาผลการประเมินระดับความเสี่ยงในการบริหารและดำเนินงานของมหาวิทยาลัย ตามที่คณะอนุกรรมการบริหารความเสี่ยงเสนอ เพื่อทบทวนและเสนอแนะมาตรการป้องกันความเสียหายที่อาจจะเกิดขึ้น ตลอดจนเสนอแนะแนวทางแก้ไขปรับปรุง ข้อบกพร่อง รวมทั้งเสนอแนะระบบการควบคุมภายในหรือมาตรการในการลดความเสี่ยงให้แก่มหาวิทยาลัย
- 2.6) เชิญผู้บริหาร หรือเจ้าหน้าที่ของมหาวิทยาลัยหรือหน่วยงานเข้าชี้แจงหรือรายงานเกี่ยวกับการบริหารความเสี่ยงของมหาวิทยาลัยหรือหน่วยงานตามที่เหมาะสม
- 2.7) จัดทำรายงานผลการประเมินความเสี่ยงของมหาวิทยาลัยและหน่วยงานเสนอต่อสภามหาวิทยาลัยเพื่อทราบอย่างน้อยปีละ 2 ครั้ง
- 2.8) กำกับดูแลให้มหาวิทยาลัยมีการบริหารความเสี่ยงที่เหมาะสมเพื่อให้เกิดความเชื่อมั่นอย่างสมเหตุสมผลต่อผู้มีส่วนได้ส่วนเสีย
- 2.9) ปฏิบัติหน้าที่ตามหลักธรรมาภิบาล ตามที่กำหนดไว้ในข้อบังคับว่าด้วยธรรมาภิบาล
- 2.10) เสนอสภามหาวิทยาลัยแต่งตั้งคณะอนุกรรมการ หรือคณะทำงาน หรือบุคคล เพื่อดำเนินการตามอำนาจหน้าที่ดังกล่าวข้างต้น
- 2.11) ปฏิบัติหน้าที่อื่นใดตามที่กฎหมายกำหนด หรือตามที่สภามหาวิทยาลัยมอบหมาย

3) คณะอนุกรรมการบริหารความเสี่ยง มีหน้าที่

- 3.1) จัดทำคู่มือการบริหารความเสี่ยง โดยผ่านความเห็นชอบของคณะกรรมการบริหารความเสี่ยง พร้อมทั้งสร้างความรู้ความเข้าใจเกี่ยวกับการบริหารความเสี่ยงทั่วทั้งองค์กรตามคู่มือที่กำหนด
- 3.2) ระบุและประเมินความเสี่ยงที่มีผลต่อมหาวิทยาลัย โดยนำเสนอต่อคณะกรรมการบริหารความเสี่ยงพิจารณาเห็นชอบ
- 3.3) จัดทำแผนบริหารความเสี่ยงตามความเสี่ยงที่คณะกรรมการบริหารความเสี่ยงเห็นชอบ และนำเสนอต่อสภามหาวิทยาลัยเพื่อพิจารณาอนุมัติ
- 3.4) ให้ประธานกรรมการแต่งตั้งคณะทำงานทั่วทั้งองค์กร เพื่อดำเนินการตามแผนบริหารความเสี่ยงของมหาวิทยาลัยให้เกิดประสิทธิภาพ สำเร็จตามวัตถุประสงค์ที่กำหนด
- 3.5) ส่งเสริมและสร้างวัฒนธรรมการบริหารความเสี่ยงของมหาวิทยาลัยให้กับบุคลากรทั่วทั้งองค์กร
- 3.6) ติดตามและรายงานผลการบริหารความเสี่ยงของมหาวิทยาลัยต่อคณะกรรมการบริหารความเสี่ยงอย่างน้อยไตรมาส ละ 1 ครั้ง
- 3.7) ปฏิบัติหน้าที่อื่นตามที่ได้รับมอบหมายจากคณะกรรมการบริหารความเสี่ยง

4) หน่วยงานต่างๆ มีหน้าที่

- 4.1) ระบุความเสี่ยงที่ส่งผลต่อการบรรลุวัตถุประสงค์ยุทธศาสตร์ของหน่วยงานและมหาวิทยาลัย
- 4.2) ประเมินความเสี่ยงตามประเด็นความเสี่ยงที่มหาวิทยาลัยกำหนดที่เกี่ยวข้องกับบริบทของหน่วยงานและประเด็นความเสี่ยงของหน่วยงาน
- 4.2) จัดทำแผนบริหารความเสี่ยงตามแบบฟอร์มที่กำหนด
- 4.3) สื่อสารแผนบริหารความเสี่ยงทั้งภายในและภายนอกหน่วยงาน พร้อมนำแผนบริหารความเสี่ยงสู่การปฏิบัติ
- 4.4) รายงานผลการดำเนินงานตามแผนบริหารความเสี่ยง ต่อคณะอนุกรรมการบริหารความเสี่ยง อย่างน้อยไตรมาส ละ 1 ครั้ง

➤ **กรอบการบริหารความเสี่ยง มหาวิทยาลัยราชภัฏสวนสุนันทา**

มหาวิทยาลัยราชภัฏสวนสุนันทากำหนดกรอบการบริหารความเสี่ยง โดยยึดแนวทางตามมาตรฐาน COSO ERM 2017 ดังนี้

1. กำหนดวัตถุประสงค์ตามแผนยุทธศาสตร์
2. ระบุความเสี่ยงที่สำคัญ กำหนดนิยามประเด็นความเสี่ยง พร้อมเกณฑ์การประเมินโอกาส (Likelihood) และ ผลกระทบ (Impact) รวมทั้งตัวชี้วัดความเสี่ยง โดยจำแนกตามประเภทความเสี่ยง 6 ด้าน ประกอบด้วย

- ❖ ด้านกลยุทธ์/นโยบาย (Strategic Risk : S)
- ❖ ด้านปฏิบัติงาน (Operational Risk : O)

- ❖ ด้านการเงิน/งบประมาณ (Financial Risk : F)
- ❖ ด้านระบบเทคโนโลยีสารสนเทศ (Information Technology Risk : IT)
- ❖ ด้านการปฏิบัติตามกฎหมาย ระเบียบ ข้อบังคับ (Compliance Risk : C)
- ❖ ด้านธรรมาภิบาล (Good Governance : GG)

3. ประเมินและจัดลำดับความเสี่ยง เป็นการพิจารณาว่าหากประเด็นความเสี่ยงอยู่ในระดับสูงถึงสูงมาก ต้องนำมาจัดทำแผนบริหารความเสี่ยง ส่วนประเด็นความเสี่ยงที่อยู่ในระดับปานกลางถึงน้อยที่สุด ให้ควบคุมการดำเนินงานเพื่อไม่ให้กลายเป็นความเสี่ยงหรือปัญหาในการดำเนินงานในอนาคต โดยเฉพาะความเสี่ยงระดับปานกลาง ต้องจัดทำแผนเฝ้าระวังความเสี่ยง

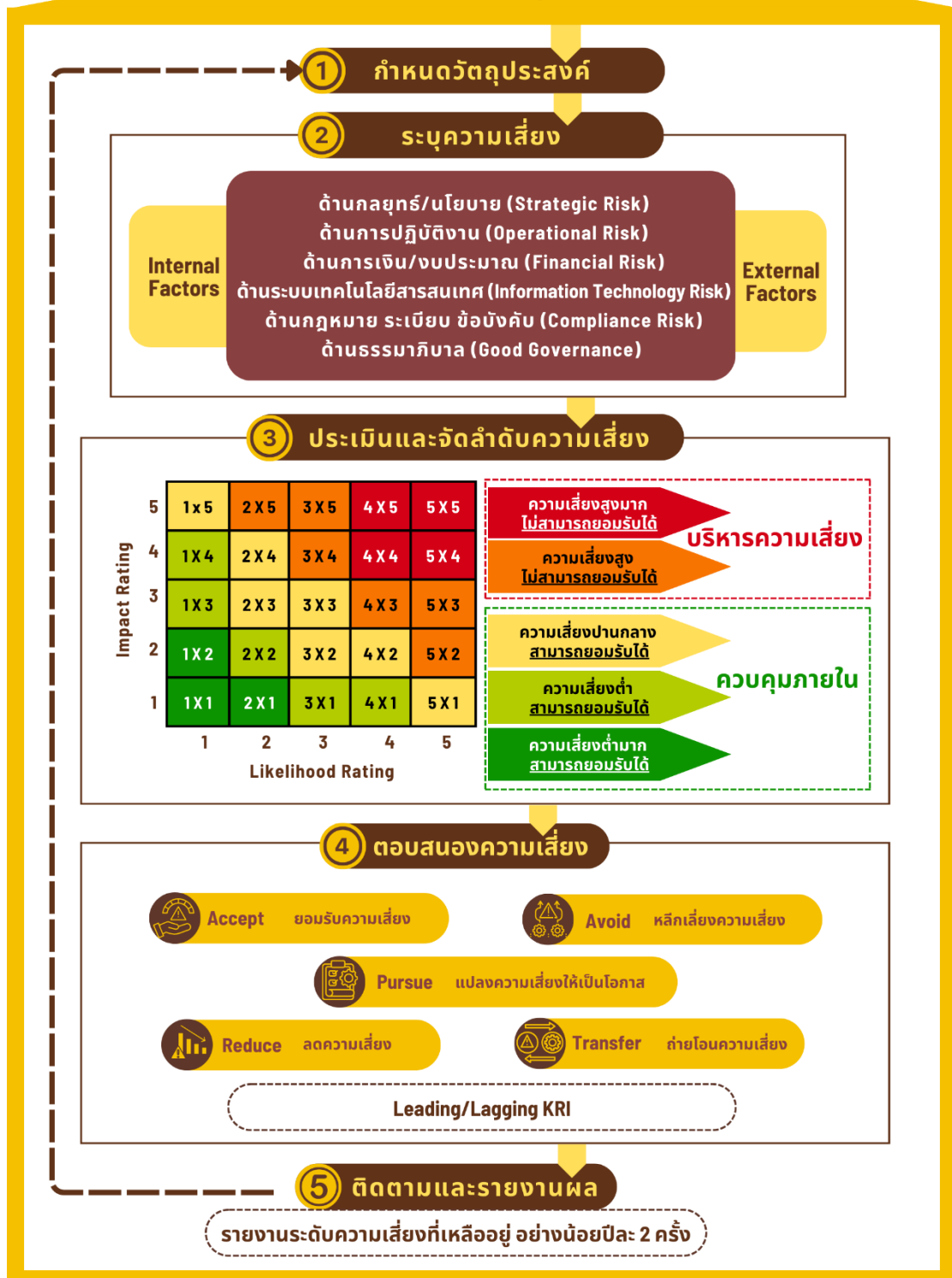
4. จัดการความเสี่ยง โดยกำหนดวิธีการในการบริหารความเสี่ยงไว้ 5 วิธีการ ได้แก่

- ❖ การยอมรับความเสี่ยง (Accept)
- ❖ การหลีกเลี่ยงความเสี่ยง (Avoid)
- ❖ การแปลงความเสี่ยงให้เป็นโอกาส (Pursue)
- ❖ การลดความรุนแรงของความเสี่ยง (Reduce)
- ❖ การถ่ายโอนหรือกระจายความเสี่ยง (Share)

5. ติดตามและรายงานผล โดยมีการติดตามและรายงานระดับความเสี่ยงที่ยังหลงเหลืออยู่ต่อคณะกรรมการบริหารความเสี่ยง และสภามหาวิทยาลัย ปีละ 2 ครั้ง

กรอบการบริหารความเสี่ยง มหาวิทยาลัยราชภัฏสวนสุนันทา

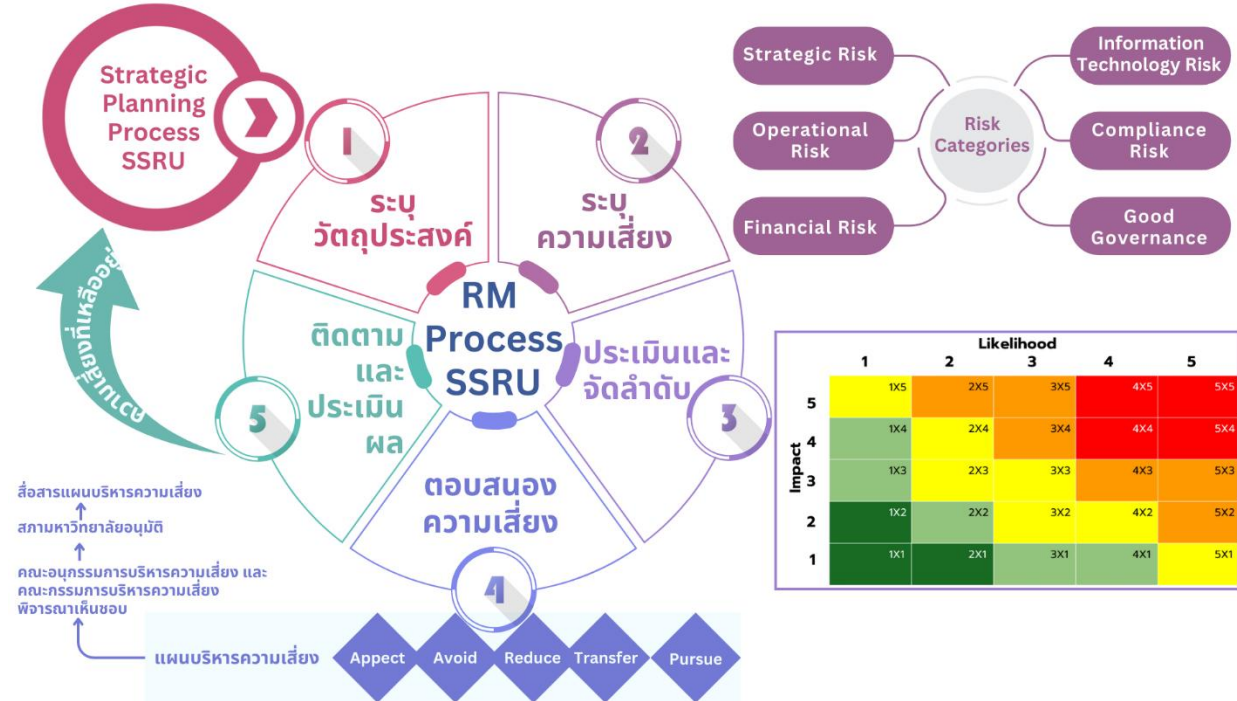
วิสัยทัศน์ พันธกิจ ยุทธศาสตร์



ภาพ 2 กรอบการบริหารความเสี่ยง มหาวิทยาลัยราชภัฏสวนสุนันทา

ส่วนที่ 2 กระบวนการบริหารความเสี่ยง มหาวิทยาลัยราชภัฏสวนสุนันทา

กระบวนการบริหารความเสี่ยง มหาวิทยาลัยราชภัฏสวนสุนันทา ประกอบด้วย 5 ขั้นตอน ตามกรอบบริหารความเสี่ยง ดังภาพ 3



ภาพ 3 กระบวนการบริหารความเสี่ยง มหาวิทยาลัยราชภัฏสวนสุนันทา

ขั้นตอนที่ 1 การระบุวัตถุประสงค์

เป็นการกำหนดวัตถุประสงค์ที่ชัดเจนของแผนยุทธศาสตร์และแนวทางในการบริหารงานของมหาวิทยาลัย โดยมหาวิทยาลัยราชภัฏสวนสุนันทาได้กำหนดวัตถุประสงค์ จำนวน 4 วัตถุประสงค์ ดังนี้

SO1 เพื่อผลิตบัณฑิตให้มีความรู้และทักษะตามมาตรฐานวิชาชีพ ตรงกับความต้องการของตลาดแรงงานและสังคม

SO2 เพื่อให้มหาวิทยาลัยมีการดำเนินงานของภารกิจด้วยเทคโนโลยีดิจิทัลที่ทันสมัยและปลอดภัย รวมทั้งการบริหารจัดการมหาวิทยาลัยที่มีธรรมาภิบาล

SO3 เพื่อตีพิมพ์และเผยแพร่งานวิจัย นวัตกรรม และงานสร้างสรรค์ในระดับชาติและระดับนานาชาติ โดยเน้นผลงานที่เกี่ยวข้องกับด้านวิชาชีพ

SO4 เพื่อร่วมมือกับหน่วยงานภายนอกและเพิ่มรายได้ ในการยกระดับคุณภาพการบริหารจัดการให้มีประสิทธิภาพเพิ่มขึ้น

ขั้นตอนที่ 2 การระบุความเสี่ยง

การระบุความเสี่ยงเริ่มจากสาเหตุความเสี่ยงจากปัจจัยภายในและปัจจัยภายนอก ของประเด็น ความเสี่ยงที่สำคัญที่อาจเกิดขึ้นซึ่งอาจส่งผลกระทบต่อกระบวนการบรรลุวัตถุประสงค์ตามที่กำหนด โดยสามารถ วิเคราะห์ปัจจัยเสี่ยงภายนอกจากเครื่องมือการวิเคราะห์ PESTEL โดยจำแนกความเสี่ยงตามประเภท ความเสี่ยง 6 ประเภท ดังนี้

- ❖ ด้านกลยุทธ์/นโยบาย (Strategic Risk : S)
- ❖ ด้านปฏิบัติงาน (Operational Risk : O)
- ❖ ด้านการเงิน/งบประมาณ (Financial Risk : F)
- ❖ ด้านระบบเทคโนโลยีสารสนเทศ (Information Technology Risk : IT)
- ❖ ด้านการปฏิบัติตามกฎหมาย ระเบียบ ข้อบังคับ (Compliance Risk : C)
- ❖ ด้านธรรมาภิบาล (Good Governance : GG)

ขั้นตอนที่ 3 การประเมินและจัดลำดับความเสี่ยง

3.1 การประเมินความเสี่ยง

การประเมินประเด็นความเสี่ยงเป็นการวิเคราะห์ระดับความเสี่ยงของประเด็นความเสี่ยง (Degree of Risk) โดยพิจารณาจากเกณฑ์การประเมินโอกาสที่จะเกิดเหตุการณ์ (Likelihood) กับเกณฑ์การประเมินผลกระทบ (Impact) ที่เกี่ยวข้องกับประเด็นความเสี่ยงนั้นๆ ว่าอยู่ในระดับความเสี่ยงใด โดยต้องกำหนดเกณฑ์ การประเมินมาตรฐานเพื่อประเมินโอกาสและผลกระทบของความเสี่ยง มหาวิทยาลัยราชภัฏสวนสุนันทา ได้กำหนดเกณฑ์การประเมินโอกาสที่จะเกิดเหตุการณ์ (Likelihood) กับเกณฑ์การประเมินผลกระทบ (Impact) ดังนี้

1) เกณฑ์การประเมินโอกาส (Likelihood) เป็นการพิจารณาโอกาสหรือความถี่ในการเกิด เหตุการณ์ต่างๆ ว่ามีโอกาสและความถี่ที่จะเกิดนั้นมากน้อยเพียงใด ดังนี้

1.1) เกณฑ์ทั่วไป พิจารณาจากความถี่ที่จะเกิดความเสี่ยง

ระดับ	คำอธิบาย	ความถี่
5	สูงมาก	มีโอกาสเกิดสูงมาก หรือ เกิดขึ้นบ่อย หรือ > 80% หรือ ไม่เกิน 1 เดือน
4	สูง	มีโอกาสเกิดสูง หรือ เกิดขึ้นค่อนข้างบ่อย หรือ > 50 - 80% หรือ ภายใน 1 - 2 เดือน
3	ปานกลาง	มีโอกาสเกิดปานกลาง หรือ เกิดขึ้นเป็นบางครั้ง หรือ > 20 - 50% หรือ ภายใน 1 - 3 เดือน
2	ต่ำ	อาจมีโอกาสเกิดต่ำ หรือ เกิดขึ้นนานๆ ครั้ง หรือ 10 - 20% หรือ ภายใน 1 - 6 เดือน
1	ต่ำมาก	มีโอกาสเกิดขึ้นต่ำมาก หรือ < 10% หรือ ภายใน 6 เดือนขึ้นไป

1.2) เกณฑ์เฉพาะด้านธรรมาภิบาล

ระดับ	คำอธิบาย	ธรรมาภิบาล
5	สูงมาก	คะแนนประเมิน ITA รวมทั้ง IIT, EIT และ OIT มีคะแนนน้อยกว่า 85 คะแนน และมีข้อร้องเรียนด้านธรรมาภิบาล และผลการตรวจสอบข้อเท็จจริงพบว่ามีมูล
4	สูง	คะแนนประเมิน ITA มีคะแนนน้อยกว่า 85 คะแนน แต่ IIT, EIT และ OIT ตัวใดตัวหนึ่งมากกว่า 85 คะแนน และมีข้อร้องเรียนด้านธรรมาภิบาล และผลการตรวจสอบข้อเท็จจริงพบว่ามีมูล
3	ปานกลาง	คะแนนประเมิน ITA รวมทั้ง IIT, EIT และ OIT ไม่น้อยกว่า 85 คะแนน และมีข้อร้องเรียนด้านธรรมาภิบาล และผลการตรวจสอบข้อเท็จจริงพบว่ามีมูล
2	ต่ำ	คะแนนประเมิน ITA มีคะแนนไม่น้อยกว่า 90 คะแนน ขึ้นไป IIT, EIT และ OIT คะแนนไม่น้อยกว่า 85 คะแนน และมีข้อร้องเรียนด้านธรรมาภิบาล และผลการตรวจสอบข้อเท็จจริงพบว่ามีมูล
1	ต่ำมาก	คะแนนประเมิน ITA มีคะแนนไม่น้อยกว่า 95 คะแนน ขึ้นไป IIT, EIT และ OIT คะแนนไม่น้อยกว่า 85 คะแนน และ ไม่มีข้อร้องเรียนด้านธรรมาภิบาล

หมายเหตุ

ITA หมายถึง การประเมินคุณธรรมและความโปร่งใสในการดำเนินงานของหน่วยงานภาครัฐ (Integrity and Transparency Assessment) เป็นมาตรการในการพัฒนาภาครัฐในด้านคุณธรรม ความโปร่งใส อันจะนำไปสู่การป้องกันการทุจริตในภาครัฐ

IIT หมายถึง แบบวัดการรับรู้ของผู้มีส่วนได้ส่วนเสียภายใน (Internal Integrity and Transparency Assessment) หรือแบบวัด IT โดยเปิดโอกาสให้บุคลากรภาครัฐทุกระดับที่ปฏิบัติงานมาไม่น้อยกว่า 1 ปี ได้มีโอกาสสะท้อนและแสดงความคิดเห็นต่อคุณธรรมและความโปร่งใสของหน่วยงานตนเอง โดยสอบถามการรับรู้และความคิดเห็นใน 5 ตัวชี้วัด ได้แก่ ตัวชี้วัดที่ 1 การปฏิบัติหน้าที่ ตัวชี้วัดที่ 2 การใช้งบประมาณ ตัวชี้วัดที่ 3 การใช้อำนาจ ตัวชี้วัดที่ 4 การใช้ทรัพย์สินของราชการ และ ตัวชี้วัดที่ 5 การแก้ไขปัญหาการทุจริต

EIT หมายถึง แบบวัดการรับรู้ของผู้มีส่วนได้ส่วนเสียภายนอก (External Integrity and Transparency Assessment) หรือแบบวัด EIT โดยเปิดโอกาสให้ผู้รับบริการหรือผู้ติดต่อหน่วยงานภาครัฐในช่วงปีงบประมาณนั้นๆ ได้มีโอกาสสะท้อนและแสดงความคิดเห็นต่อการดำเนินงานของหน่วยงานภาครัฐ โดยสอบถามการรับรู้และความคิดเห็นใน 3 ตัวชี้วัด ได้แก่ ตัวชี้วัดที่ 6 คุณภาพการดำเนินงาน ตัวชี้วัดที่ 7 ประสิทธิภาพการสื่อสาร และ ตัวชี้วัดที่ 8 การปรับปรุงระบบการทำงาน

OIT หมายถึง แบบวัดการเปิดเผยข้อมูลสาธารณะ: (Open Data Integrity and Transparency Assessment) เป็นการตรวจสอบระดับการเปิดเผยข้อมูลของหน่วยงานภาครัฐที่เผยแพร่ไว้ทางหน้าเว็บไซต์หลักของหน่วยงาน แบ่งออกเป็น 2 ตัวชี้วัด ได้แก่ ตัวชี้วัดที่ 9 การเปิดเผยข้อมูล (9.1 ข้อมูลพื้นฐาน และ 9.2 การบริหารงานและการใช้จ่ายงบประมาณ 9.3 การจัดซื้อจัดจ้าง 9.4 การบริหารและพัฒนาทรัพยากรบุคคล และ 9.5 การส่งเสริมความโปร่งใส) และ ตัวชี้วัดที่ 10 การป้องกันการทุจริต (10.1 การดำเนินการเพื่อป้องกันการทุจริตในประเด็นสินบน และ 10.2 การส่งเสริมคุณธรรมและความโปร่งใส)

2) เกณฑ์การประเมินผลกระทบ (Impact) เป็นการพิจารณาความรุนแรงของผลกระทบของประเด็นความเสี่ยงที่มีผลต่อมหาวิทยาลัยหรือหน่วยงานว่ามีระดับความรุนแรง หรือมีความเสียหายเพียงใดตามเกณฑ์มาตรฐานที่กำหนด ซึ่งประกอบด้วย 9 ด้าน ได้แก่ 1) ความสำเร็จตามเป้าหมาย 2) ความปลอดภัย 3) ความมั่นคงทางการเงิน 4) สภาพคล่องทางการเงิน 5) มูลค่าความเสียหายทางการเงิน 6) รายได้สูง(ต่ำ)กว่าค่าใช้จ่ายสุทธิ 7) ระบบเทคโนโลยีสารสนเทศ 8) กฎหมาย และ 9) ชื่อเสียง ดังนี้

2.1) ความสำเร็จตามเป้าหมาย

ระดับ	คำอธิบาย	ความสำเร็จตามเป้าหมาย
5	สูงมาก	ต่ำกว่าเป้าหมายเกิน 30.00 % ขึ้นไป
4	สูง	ต่ำกว่าเป้าหมายไม่เกิน 30.00 %
3	ปานกลาง	ต่ำกว่าเป้าหมายไม่เกิน 20.00 %
2	ต่ำ	ต่ำกว่าเป้าหมายไม่เกิน 10.00 %
1	ต่ำมาก	ต่ำกว่าเป้าหมายไม่เกิน 5.00 %

2.2) ความปลอดภัย

ระดับ	คำอธิบาย	ความปลอดภัย
5	สูงมาก	บาดเจ็บ หรือเจ็บป่วยสาหัสรุนแรง มีผลทำให้ทุพพลภาพถาวรหรือเสียชีวิต
4	สูง	บาดเจ็บ หรือ เจ็บป่วยสาหัสและต้องหยุดงานมากกว่า 1 เดือน
3	ปานกลาง	บาดเจ็บ หรือ เจ็บป่วย และต้องหยุดงานน้อยกว่า 1 เดือน
2	ต่ำ	บาดเจ็บ หรือเจ็บป่วย และต้องหยุดงานน้อยกว่า 3 วัน
1	ต่ำมาก	บาดเจ็บเล็กน้อยในระดับปฐมพยาบาลเบื้องต้นหรือเจ็บป่วยเล็กน้อย ไม่ส่งผลกระทบต่อการทำงาน

หมายเหตุ : คำว่า “ป่วยสาหัส” หมายถึง การรักษาที่โรงพยาบาลเป็นเวลา 21 วัน ตามกฎหมายแรงงาน

2.3) ความมั่นคงทางการเงิน

ระดับ	คำอธิบาย	ความมั่นคงทางการเงิน
5	สูงมาก	สามารถดำเนินการได้ < 6 ปี
4	สูง	สามารถดำเนินการได้ 8 - 9 ปี
3	ปานกลาง	สามารถดำเนินการได้ 10 ปี
2	ต่ำ	สามารถดำเนินการได้ 12 ปี
1	ต่ำมาก	สามารถดำเนินการได้ 14 ปี

2.4) สภาพคล่องทางการเงิน

ระดับ	คำอธิบาย	สภาพคล่องทางการเงิน
5	สูงมาก	เงินสำรองสำหรับการเบิกจ่าย < 1 เดือน
4	สูง	เงินสำรองสำหรับการเบิกจ่าย 2 - 3 เดือน
3	ปานกลาง	เงินสำรองสำหรับการเบิกจ่าย 3 เดือน
2	ต่ำ	เงินสำรองสำหรับการเบิกจ่าย 4 - 5 เดือน
1	ต่ำมาก	เงินสำรองสำหรับการเบิกจ่าย > 5 เดือน

2.5 มูลค่าความเสียหายทางการเงิน

ระดับ	คำอธิบาย	มูลค่าความเสียหายทางการเงิน
5	สูงมาก	เกิน 1,000,000 บาทขึ้นไป
4	สูง	ตั้งแต่ 500,001 - 1,000,000 บาท
3	ปานกลาง	ตั้งแต่ 100,001 - 500,000 บาท
2	ต่ำ	ตั้งแต่ 50,001 - 100,000 บาท
1	ต่ำมาก	ไม่เกิน 50,000 บาท

2.6 รายได้สูง(ต่ำ)กว่าค่าใช้จ่ายสุทธิ

ระดับ	คำอธิบาย	รายได้สูง(ต่ำ)กว่าค่าใช้จ่ายสุทธิ
5	สูงมาก	ค่าใช้จ่ายสุทธิมากกว่ารายได้ > ร้อยละ 5
4	สูง	ค่าใช้จ่ายสุทธิมากกว่ารายได้ ไม่เกินร้อยละ 5
3	ปานกลาง	รายได้เท่ากับค่าใช้จ่ายสุทธิ
2	ต่ำ	รายได้มากกว่าค่าใช้จ่ายสุทธิ ไม่เกินร้อยละ 5
1	ต่ำมาก	รายได้มากกว่าค่าใช้จ่ายสุทธิ > ร้อยละ 5

2.7 ระบบเทคโนโลยีสารสนเทศ

ระดับ	คำอธิบาย	ระบบเทคโนโลยีสารสนเทศ
5	สูงมาก	ระบบเทคโนโลยีสารสนเทศไม่สามารถให้บริการได้มากกว่า 1 ชั่วโมง โดยส่งผลกระทบต่อระบบการเรียนการสอนและระบบบริการนักศึกษา
4	สูง	ระบบเทคโนโลยีสารสนเทศไม่สามารถให้บริการได้น้อยกว่า 1 ชั่วโมง โดยส่งผลกระทบต่อระบบการเรียนการสอนและระบบบริการนักศึกษา
3	ปานกลาง	ระบบเทคโนโลยีสารสนเทศไม่สามารถให้บริการได้ภายใน 3 ชั่วโมง โดยส่งผลกระทบต่อการบริหารและการปฏิบัติงานภายในมหาวิทยาลัย
2	ต่ำ	ระบบเทคโนโลยีสารสนเทศไม่สามารถให้บริการได้ภายใน 2 ชั่วโมง โดยส่งผลกระทบต่อการบริหารและการปฏิบัติงานภายในมหาวิทยาลัย
1	ต่ำมาก	ระบบเทคโนโลยีสารสนเทศไม่สามารถให้บริการได้ภายใน 1 ชั่วโมง โดยส่งผลกระทบต่อการบริหารและการปฏิบัติงานภายในมหาวิทยาลัย

หมายเหตุ

ระบบเทคโนโลยีสารสนเทศของมหาวิทยาลัยที่สนับสนุนการเรียนการสอนและระบบให้บริการนักศึกษา ได้แก่ ระบบรับสมัครสอบ(Admission) ระบบงานทะเบียนและประมวลผล(REG) ระบบ SSRU Smart Application ระบบการเรียนการสอนแบบผสมผสาน(SSRUDLP) ระบบลงทะเบียนกิจกรรม โครงการ อบรม (EVT) ระบบจองสถานที่ของอาคารศูนย์สุขภาพและกีฬา(Booking Place) ระบบจองให้บริการศูนย์ให้คำปรึกษา(Booking Doctor) และเครือข่าย Internet

ระบบเทคโนโลยีสารสนเทศของมหาวิทยาลัยที่สนับสนุนการบริหารจัดการองค์กร ได้แก่ ระบบบริหารทรัพยากรองค์กร(ERP) ระบบสนับสนุนการปฏิบัติงาน สำหรับหน่วยงาน(SOS) ระบบสนับสนุนการตัดสินใจ สำหรับผู้บริหาร (DSS) ระบบงานทะเบียนเพื่อบริหารการศึกษา(SSS) ระบบรับสมัครบุคลากรแบบออนไลน์(RO) ระบบ SSRU Smart Application ระบบจองสถานที่ของอาคารศูนย์สุขภาพและกีฬา(Booking Place) และเครือข่ายInternet

2.8 กฎหมาย

ระดับ	คำอธิบาย	กฎหมาย
5	สูงมาก	มีการฟ้องร้องดำเนินคดีอาญา หรือ คดีปกครองที่มีทุนทรัพย์ฟ้องเกินกว่า 1,000,000 บาท
4	สูง	มีการฟ้องร้องดำเนินคดีปกครองที่มีทุนทรัพย์ฟ้องต่ำกว่า 1,000,000 บาท หรือ มีการดำเนินการทางวินัยอย่างร้ายแรง
3	ปานกลาง	มีการฟ้องร้องดำเนินคดีปกครอง แต่ไม่มีการเรียกร้องค่าเสียหาย หรือมีการดำเนินการทางวินัยอย่างไม่ร้ายแรง
2	ต่ำ	มีการฟ้องร้องดำเนินคดีอาญา หรือ คดีปกครอง แต่ศาลไม่รับฟ้อง หรือ มีผลการตรวจสอบข้อเท็จจริง กรณีการดำเนินการทางวินัยพบว่าไม่มีมูลแต่พบมีความเสียหายทางการเงิน
1	ต่ำมาก	ไม่มีการฟ้องร้องดำเนินคดี ไม่มีการดำเนินการทางวินัย และไม่มีการสอบข้อเท็จจริง ความรับผิดชอบทางละเมิดของเจ้าหน้าที่

2.9 ชื่อเสียง

ระดับ	คำอธิบาย	ชื่อเสียง
5	สูงมาก	เกิดความเสียหายด้านชื่อเสียงในระดับมหาวิทยาลัย ส่งผลกระทบต่อภาพลักษณ์ ทำให้การดำเนินการตามพันธกิจไม่เป็นไปตามเป้าหมาย
4	สูง	เกิดความเสียหายด้านชื่อเสียงในระดับมหาวิทยาลัย ทำให้เครือข่ายหรือผู้รับบริการเกิดการชะลอการดำเนินการใดๆ กับมหาวิทยาลัย
3	ปานกลาง	เกิดความเสียหายด้านชื่อเสียงในระดับหน่วยงาน
2	ต่ำ	เกิดความเสียหายด้านชื่อเสียงในระดับบุคคล
1	ต่ำมาก	ไม่เกิดความเสียหายด้านชื่อเสียง

การวิเคราะห์ระดับความเสี่ยง พิจารณาจากความสัมพันธ์ระหว่างโอกาสที่จะเกิดความเสียหายกับผลกระทบของความเสียหายต่อมหาวิทยาลัยหรือหน่วยงาน (Likelihood x Impact) และกำหนดขอบเขตของระดับความเสี่ยงที่สามารถยอมรับได้ (Risk Appetite Boundary) ว่าก่อให้เกิดระดับของความเสียหายในระดับใด ดังตารางระดับของความเสียหาย (Degree of Risk)

ตารางแสดงระดับของความเสียหาย (Degree of Risk)

ระดับผลกระทบความรุนแรง	5	5X1	5X2	5X3	5X4	5X5
	4	4X1	4X2	4X3	4X4	4X5
	3	3X1	3X2	3X3	3X4	3X5
	2	2X1	2X2	2X3	2X4	2X5
	1	1X1	1X2	1X3	1X4	1X5
		1	2	3	4	5
		โอกาสที่จะเกิดความเสียหาย				

ระดับความเสี่ยงที่ยอมรับได้
Risk Appetite Boundary

3.2 การจัดลำดับความเสี่ยง

เมื่อได้ค่าระดับความเสี่ยง (Degree of Risk) แล้วจะนำมาจัดลำดับความรุนแรงของความเสี่ยงที่มีผลต่อมหาวิทยาลัย/หน่วยงาน โดยพิจารณาจากระดับของความเสี่ยงที่เกิดจากความสัมพันธ์ระหว่างโอกาสที่จะเกิดความเสี่ยง (Likelihood) และผลกระทบของความเสี่ยง (Impact) ที่ประเมินได้ ซึ่งจัดแบ่งเป็น 5 ระดับสามารถแสดงเป็น Risk Profile แบ่งพื้นที่เป็น 5 ส่วน (5 Quadrant) ซึ่งใช้เกณฑ์ในการจัดแบ่ง ดังนี้

ระดับ	ความหมาย
ระดับความเสี่ยงสูงมาก	ยอมรับไม่ได้ วิกฤตหนัก ต้องเร่งจัดการความเสี่ยงให้อยู่ในระดับที่ยอมรับได้โดยเร็วทันที
ระดับความเสี่ยงสูง	ยอมรับไม่ได้ ต้องหาทางแก้ไขกำจัดความเสี่ยงให้อยู่ในระดับที่ยอมรับได้
ระดับความเสี่ยงปานกลาง	ยอมรับได้ เริ่มหาแนวทางป้องกันเพื่อให้อยู่ในระดับความเสี่ยงต่ำ
ระดับความเสี่ยงต่ำ	ยอมรับได้ แต่ต้องมีการควบคุม
ระดับความเสี่ยงต่ำมาก	ยอมรับได้ โดยไม่จำเป็นต้องมีการควบคุมหรือการจัดการความเสี่ยง

โดยจัดเรียงตามลำดับ จากระดับสูงมาก สูง ปานกลาง ต่ำ และต่ำมาก แล้วเลือกประเด็นความเสี่ยงที่มีระดับสูงมากและสูง มาจัดทำแผนบริหารความเสี่ยง กำหนดมาตรการหรือกิจกรรมการบริหารความเสี่ยงเพื่อลดความเสี่ยงให้อยู่ในระดับยอมรับได้ ทั้งนี้ความเสี่ยงที่ยอมรับได้ ทุกด้านอยู่ในระดับปานกลาง (สีเขียว) ยกเว้นด้านกฎหมาย ระเบียบ ข้อบังคับ (Compliance Risk) และด้านธรรมาภิบาล (Good Governance) ระดับความเสี่ยงที่ยอมรับได้อยู่ในระดับต่ำมาก (สีเขียวเข้ม) ที่โอกาส ระดับ 1 และ ผลกระทบ ระดับ 1 เท่านั้น

ขั้นตอนที่ 4 การจัดการความเสี่ยง

การกำหนดแนวทางการตอบสนองความเสี่ยงมุ่งเน้นให้องค์กรสามารถบริหารความเสี่ยงให้อยู่ในระดับที่ยอมรับได้ โดยสามารถทำได้หลายวิธี และสามารถปรับเปลี่ยนให้เหมาะสมกับสถานการณ์ ขึ้นอยู่กับดุลยพินิจของผู้รับผิดชอบ แต่อย่างไรก็ตามแนวทางการบริหารจัดการความเสี่ยงต้องค้ำค้ำกับการลดระดับผลกระทบความเสี่ยง การจัดการความเสี่ยงแบ่งได้ 5 แนวทางหลัก คือ

- ❖ **การยอมรับความเสี่ยง (Accept)** เป็นการยอมรับความเสี่ยงที่เกิดขึ้น เนื่องจากไม่คุ้มค่าในการจัดการควบคุมหรือป้องกันความเสี่ยง
- ❖ **การหลีกเลี่ยงความเสี่ยง (Avoid)** การหยุดหรือเปลี่ยนแปลงกิจกรรมที่เป็นความเสี่ยง เช่น งดทำขั้นตอนที่ไม่จำเป็น ปรับเปลี่ยนรูปแบบการทำงาน ลดขอบเขตการดำเนินการ เป็นต้น
- ❖ **การแปลงความเสี่ยงให้เป็นโอกาส (Pursue)** เป็นการดำเนินการต่อโดยยอมรับความเสี่ยงที่สูงขึ้น เพื่อบรรลุผลการปฏิบัติงานที่สูงขึ้น
- ❖ **การลดความรุนแรงของความเสี่ยง (Reduce)** การออกแบบระบบควบคุม การแก้ไขปรับปรุงการทำงานเพื่อป้องกันหรือ จำกัดผลกระทบ และโอกาสเกิดความเสียหาย
- ❖ **การถ่ายโอนหรือกระจายความเสี่ยง (Share)** การกระจายทรัพย์สินหรือกระบวนการต่างๆ เพื่อลดความเสี่ยงจากการสูญเสีย เช่น การจ้างบริษัทภายนอกให้ทำงานบางส่วนแทน การทำสำเนาเอกสารหลายๆ ชุด การกระจายที่เก็บทรัพย์สินมีค่า เป็นต้น

เมื่อได้ประเมินความเสี่ยงและกำหนดกลยุทธ์ในการจัดการความเสี่ยงแล้วจึงดำเนินการกำหนดกิจกรรมหรือมาตรการในการจัดการความเสี่ยงให้หมดไปหรือลดลงในระดับที่ยอมรับกิจกรรมเดิมที่เคยปฏิบัติ อยู่แล้ว แต่ไม่สามารถควบคุมความเสี่ยงได้ นอกจากนี้ยังต้องกำหนดระยะเวลาที่ใช้ในการดำเนินการแต่ละ กิจกรรม ตลอดจนหน่วยงานผู้รับผิดชอบในแผนบริหารความเสี่ยงขององค์กรได้ โดยกิจกรรมที่กำหนดต้อง เป็นกิจกรรมที่หน่วยงานยัง**ไม่เคยปฏิบัติ** หรือ เป็นกิจกรรมที่กำหนด**เพิ่มเติม**

ขั้นตอนที่ 5 การติดตามและรายงานผล

มหาวิทยาลัยกำหนดการติดตามการบริหารความเสี่ยง และรายงานการบริหารความเสี่ยงต่อ คณะอนุกรรมการบริหารความเสี่ยง และคณะกรรมการบริหารความเสี่ยง เพื่อพิจารณาให้ข้อเสนอแนะ ทุกไตรมาส และรายงานการบริหารความเสี่ยงต่อสภามหาวิทยาลัยอย่างน้อย ปีละ 2 ครั้ง

นอกจากนี้ มหาวิทยาลัยมีการดำเนินการสื่อสารการบริหารความเสี่ยงอย่างต่อเนื่องและเปิดเผย ต่อผู้บริหารทุกระดับ และบุคลากร รวมทั้งนักศึกษาและผู้มีส่วนได้ส่วนเสียภายนอกมหาวิทยาลัย โดยใช้ ช่องทางการสื่อสารที่หลากหลาย เช่น Website, Social Media, E-office หรือการประชุมชี้แจงโดยผู้บริหาร เป็นต้น เพื่อให้มั่นใจว่าข้อมูลถึงมือผู้รับอย่างทั่วถึงและทันเวลา

ส่วนที่ 3 ทิศทางคณะวิศวกรรมศาสตร์และเทคโนโลยีอุตสาหกรรม

ปรัชญาการศึกษา

มหาวิทยาลัยราชภัฏสวนสุนันทา จัดการศึกษาเพื่อสร้างบัณฑิตมืออาชีพ ให้มีสมรรถนะด้านความรู้ ความสามารถ ทักษะในศาสตร์ มีคุณธรรม จริยธรรม และการเรียนรู้ตลอดชีวิต เพื่อสร้างสังคมที่ยั่งยืน

วิสัยทัศน์ (Vision)

ผลิตบัณฑิตที่มีคุณภาพตามมาตรฐานวิชาชีพ

พันธกิจ (Mission)

- 1) ผลิตบัณฑิตที่เน้นทักษะในการประกอบวิชาชีพ และพัฒนาบุคลากรให้มีความเชี่ยวชาญเป็นมืออาชีพ
- 2) พัฒนาระบบการจัดการศึกษา ให้ได้มาตรฐานวิชาชีพ
- 3) วิจัยและสร้างนวัตกรรม ผลงานสร้างสรรค์ระดับชาติและนานาชาติ เพื่อนำไปใช้ประโยชน์อย่างยั่งยืน
- 4) สร้างเครือข่าย บริการวิชาการ เพื่อขับเคลื่อนยุทธศาสตร์มหาวิทยาลัย

ภารกิจหลัก (Key result area)

- 1) ผลิตบัณฑิตด้านเทคโนโลยีอุตสาหกรรมให้เป็นมืออาชีพ มีปัญญา มีคุณธรรม และมีทักษะที่เชี่ยวชาญ ตรงกับความต้องการและเป็นที่ยอมรับของสังคม
- 2) สร้างสิ่งประดิษฐ์ งานวิจัย ผลงานวิชาการ รวมทั้งการประยุกต์ใช้เทคโนโลยีและภูมิปัญญาไทยสู่ประชาคมอาเซียน
- 3) เผยแพร่ความรู้ การบริการวิชาการ ทางด้านเทคโนโลยีอุตสาหกรรม ไปสู่ชุมชนและสังคม
- 4) ส่งเสริม สนับสนุน การทำนุบำรุงศิลปวัฒนธรรม และเทคโนโลยีพื้นบ้าน ของชุมชนและสังคม

ค่านิยมหลัก (Core Values)

ENTECH

E (Expert) หมายถึง เชี่ยวชาญอย่างมืออาชีพ

N (Network) หมายถึง สร้างเครือข่ายความร่วมมือ

T (Teamwork) หมายถึง การปฏิบัติงานเป็นทีม

E (Efficiency) หมายถึง ทำงานอย่างมีประสิทธิภาพ

C (Creative) หมายถึง สร้างสรรค์สิ่งใหม่

H (Happy) หมายถึง ความสุขในการทำงาน

สมรรถนะหลักขององค์กร (Core Competency)

ผลิตบัณฑิตให้มีทักษะที่เชี่ยวชาญในสาขาวิชาชีพ

อัตลักษณ์ (Identity)

นักปฏิบัติมืออาชีพ

เอกลักษณ์ (Uniqueness)

ผลิตบัณฑิตเชี่ยวชาญวิชาชีพ

วัฒนธรรมองค์กร (Organizational Culture)

เคารพผู้อาวุโส

ประเด็นยุทธศาสตร์

ยุทธศาสตร์ที่ 1 ผลิตบัณฑิตให้มีความเชี่ยวชาญเฉพาะด้าน และพัฒนากำลังคนให้มีความเป็นมืออาชีพมีคุณธรรมและจริยธรรม

ยุทธศาสตร์ที่ 2 พัฒนาระบบการจัดการศึกษารสร้างนวัตกรรม การเรียนรู้ และยกระดับการบริหารงานให้ได้มาตรฐานสากล

ยุทธศาสตร์ที่ 3 วิจัยและสร้างนวัตกรรม ผลงานสร้างสรรค์ระดับชาติและระดับนานาชาติ เพื่อนำไปใช้ประโยชน์อย่างยั่งยืน

ยุทธศาสตร์ที่ 4 สร้างเครือข่าย บริการวิชาการ เพื่อขับเคลื่อนยุทธศาสตร์ชาติ

วัตถุประสงค์เชิงยุทธศาสตร์

SO1 เพื่อผลิตบัณฑิตให้มีความเชี่ยวชาญเฉพาะด้าน มีความเป็นมืออาชีพและมีคุณธรรมและจริยธรรม

SO2 เพื่อมีรูปแบบกระบวนการจัดการเรียนการสอนและภารกิจอื่นๆ ด้วยระบบดิจิทัล (Digital University) รวมทั้งมีระบบการบริหารทรัพยากรบุคคลที่สามารถปฏิบัติงานทันต่อการเปลี่ยนแปลง

SO3 เพื่อตีพิมพ์และเผยแพร่งานวิจัย นวัตกรรม และงานสร้างสรรค์ในระดับนานาชาติ และนำไปใช้ประโยชน์

SO4 เพื่อร่วมมือกับหน่วยงานภายนอก ในการพัฒนาภารกิจต่างๆ ให้มีประสิทธิภาพเพิ่มขึ้น และบริการวิชาการหารายได้ทดแทนการลดลงของงบประมาณ

ส่วนที่ 4 การระบุประเด็นความเสี่ยง การประเมินและจัดลำดับความเสี่ยง

คณะวิศวกรรมศาสตร์และเทคโนโลยีอุตสาหกรรม / คณะกรรมการบริหารความเสี่ยง ดำเนินการระบุประเด็นความเสี่ยงที่สำคัญที่อาจจะเกิดขึ้นซึ่งอาจส่งผลกระทบต่อการบรรลุวัตถุประสงค์เชิงยุทธศาสตร์จำนวน 3 วัตถุประสงค์ โดยวิเคราะห์ปัจจัยภายในและปัจจัยภายนอกในการระบุประเด็นความเสี่ยงที่สำคัญจำนวนทั้งสิ้น 3 ประเด็นความเสี่ยง ทั้งนี้สามารถแสดงความเชื่อมโยงวัตถุประสงค์เชิงยุทธศาสตร์ในแผนปฏิบัติการประจำปีงบประมาณ พ.ศ. 2568 กับประเด็นความเสี่ยง ดังนี้

วัตถุประสงค์เชิงยุทธศาสตร์	ประเด็นความเสี่ยง
เพื่อผลิตบัณฑิตให้มีความรู้และทักษะตามมาตรฐานวิชาชีพ ตรงกับความต้องการของตลาดแรงงานและสังคม	ชื่อหลักสูตรบางหลักสูตรไม่ตอบสนองต่อความต้องการของนักเรียน หรือนักเรียนยังไม่เข้าใจถึงอาชีพหลังการสำเร็จการศึกษา
เพื่อตีพิมพ์และเผยแพร่งานวิจัย นวัตกรรม และงานสร้างสรรค์ในระดับชาติและระดับนานาชาติ โดยเน้นผลงานที่เกี่ยวข้องกับด้านวิชาชีพ	หัวข้องานวิจัยไม่ตอบโจทย์ภาคอุตสาหกรรม
เพื่อร่วมมือกับหน่วยงานภายนอกและเพิ่มรายได้ ในการยกระดับคุณภาพการบริหารจัดการให้มีประสิทธิภาพเพิ่มขึ้น	งบประมาณไม่เพียงพอต่อการบริหารจัดการ

คณะวิศวกรรมศาสตร์และเทคโนโลยีอุตสาหกรรม / คณะกรรมการบริหารความเสี่ยง ดำเนินการประเมินความเสี่ยง ประกอบด้วย

1) ด้านกลยุทธ์/นโยบาย (S) จำนวน ..1.. ประเด็นความเสี่ยง ปรากฏผลความเสี่ยง ระดับสูงมาก มีจำนวน .0.. ประเด็นความเสี่ยง ระดับสูง มีจำนวน ..1. ประเด็นความเสี่ยง ระดับปานกลาง มีจำนวน .0.. ประเด็นความเสี่ยง ระดับต่ำ มีจำนวน .0.. ประเด็นความเสี่ยง และระดับต่ำมาก มีจำนวน .0.. ประเด็นความเสี่ยง

2) ด้านปฏิบัติงาน (O) จำนวน ..3.. ประเด็นความเสี่ยง ปรากฏผลความเสี่ยง ระดับสูงมาก มีจำนวน .0.. ประเด็นความเสี่ยง ระดับสูง มีจำนวน .1.. ประเด็นความเสี่ยง ระดับปานกลาง มีจำนวน ..1. ประเด็นความเสี่ยง ระดับต่ำ มีจำนวน ..0. ประเด็นความเสี่ยง และระดับต่ำมาก มีจำนวน .1.. ประเด็นความเสี่ยง

3) ด้านการเงิน/งบประมาณ (F) จำนวน ..1.. ประเด็นความเสี่ยง ปรากฏผลความเสี่ยง ระดับสูงมาก มีจำนวน ..0. ประเด็นความเสี่ยง ระดับสูง มีจำนวน ..1. ประเด็นความเสี่ยง ระดับปานกลาง มีจำนวน .0.. ประเด็นความเสี่ยง ระดับต่ำ มีจำนวน ..0. ประเด็นความเสี่ยง และระดับต่ำมาก มีจำนวน .0.. ประเด็นความเสี่ยง

4) ด้านระบบเทคโนโลยีสารสนเทศ (IT) จำนวน .0... ประเด็นความเสี่ยง ปรากฏผลความเสี่ยง ระดับสูงมาก มีจำนวน ..0. ประเด็นความเสี่ยง ระดับสูง มีจำนวน ..0. ประเด็นความเสี่ยง ระดับปานกลาง มีจำนวน .0.. ประเด็นความเสี่ยง ระดับต่ำ มีจำนวน .0.. ประเด็นความเสี่ยง และระดับต่ำมาก มีจำนวน ..0. ประเด็นความเสี่ยง

5) ด้านการปฏิบัติตามกฎหมาย ระเบียบ ข้อบังคับ (C) จำนวน .0... ประเด็นความเสี่ยง ปรากฏผล ความเสี่ยง ระดับสูงมาก มีจำนวน .0.. ประเด็นความเสี่ยง ระดับสูง มีจำนวน ..0. ประเด็นความเสี่ยง ระดับ ปานกลาง มีจำนวน .0.. ประเด็นความเสี่ยง ระดับต่ำ มีจำนวน .0.. ประเด็นความเสี่ยง และระดับต่ำมาก มี จำนวน ...0 ประเด็นความเสี่ยง

6) ด้านธรรมาภิบาล (GG) จำนวน ..0.. ประเด็นความเสี่ยง ปรากฏผลความเสี่ยง ระดับสูงมาก มีจำนวน ..0. ประเด็นความเสี่ยง ระดับสูง มีจำนวน .0.. ประเด็นความเสี่ยง ระดับปานกลาง มีจำนวน .0.. ประเด็นความ เสี่ยง ระดับต่ำ มีจำนวน .0.. ประเด็นความเสี่ยง และระดับต่ำมาก มีจำนวน ..0. ประเด็นความเสี่ยง

ตารางแสดงระดับของความเสี่ยง (Degree of Risk)

		โอกาสที่จะเกิดความเสี่ยง				
		1	2	3	4	5
ระดับผลกระทบความรุนแรง	5	5X1	5X2	5X3	5X4	5X5
	4	4X1	4X2	4X3	4X4	4X5
	3	3X1	3X2	3X3	3X4	3X5
	2	2X1	2X2	2X3	2X4	2X5
	1	1X1	1X2	1X3	1X4	1X5

จากภาพ Risk Map พบว่า ประเด็นความเสี่ยงที่อยู่ในระดับที่ไม่สามารถยอมรับได้ จำนวน ..3.. ประเด็นความเสี่ยง ที่ต้องนำมาจัดทำแผนบริหารความเสี่ยง ดังนี้

ลำดับ	ประเด็นความเสี่ยง	ระดับความเสี่ยง	ผู้กำกับดูแล	ฝ่ายที่รับผิดชอบ
1.	S1 ชื่อหลักสูตรบางหลักสูตรไม่ตอบสนองต่อความต้องการของนักเรียน หรือนักเรียนยังไม่เข้าใจถึงอาชีพหลังการสำเร็จการศึกษา	สูง(3X4)	คณบดี/รองคณบดีฝ่ายกิจการฯ	ฝ่ายกิจการนักศึกษา ฝ่ายวิชาการ
2.	O1 หัวข้องานวิจัยไม่ตอบโจทย์ภาคอุตสาหกรรม	สูง(3X4)	รองคณบดีฝ่ายวิจัยและบริการวิชาการ	ฝ่ายวิจัยและบริการวิชาการ
3.	F1งบประมาณไม่เพียงพอต่อการบริหารจัดการ	สูง(3X4)	คณบดี	ฝ่ายแผนงานและประกันคุณภาพ

คณะวิศวกรรมศาสตร์และเทคโนโลยีอุตสาหกรรม/คณะกรรมการบริหารความเสี่ยง ได้เลือกวิธีจัดการ ความเสี่ยง และกำหนดมาตรการ/กิจกรรมควบคุม เพื่อลดระดับความเสี่ยงให้อยู่ในระดับที่ยอมรับได้ หรือควบคุมระดับความเสี่ยงมิให้เพิ่มขึ้นจากระดับในปัจจุบันหรือระดับที่ยอมรับได้

ส่วนที่ 5 แผนบริหารความเสี่ยง คณะวิศวกรรมศาสตร์และเทคโนโลยีอุตสาหกรรม ประจำปีงบประมาณ พ.ศ. 2568

แผนบริหารความเสี่ยงประกอบด้วย ประเด็นความเสี่ยง จำนวน 3 ประเด็นความเสี่ยง จำแนกตามประเภทความเสี่ยง ดังนี้

ประเภทความเสี่ยง	ประเด็นความเสี่ยง
ด้านกลยุทธ์/นโยบาย (S)	ชื่อหลักสูตรบางหลักสูตรไม่ตอบสนองต่อความต้องการของนักเรียน หรือนักเรียนยังไม่เข้าใจถึงอาชีพหลังสำเร็จการศึกษา
ด้านปฏิบัติงาน (O)	หัวข้องานวิจัยไม่ตอบโจทย์ภาคอุตสาหกรรม
ด้านการเงิน/งบประมาณ (F)	งบประมาณไม่เพียงพอต่อการบริหารจัดการ
ด้านระบบเทคโนโลยีสารสนเทศ (IT)	-
ด้านการปฏิบัติตามกฎหมาย ระเบียบ ข้อบังคับ (C)	-
ด้านธรรมาภิบาล (GG)	-



ประเภทความเสี่ยง ด้านกลยุทธ์/นโยบาย (Strategic Risk)

ประเด็นความเสี่ยงที่ 1 : ชื่อหลักสูตรบางหลักสูตรไม่ตอบสนองต่อความต้องการของนักเรียน หรือนักเรียนยังไม่เข้าใจถึงอาชีพหลังการสำเร็จการศึกษา

คำอธิบายความเสี่ยง : จำนวนนักศึกษาไม่เป็นไปตามแผนรับในบางสาขาวิชาทำให้สาขาวิชาต้องกลับมาวิเคราะห์หลักสูตรของตนเองว่าตรงกับความต้องการของตลาดแรงงานหรือไม่ ส่งผลทำให้งบประมาณที่คณะฯได้รับจัดสรรไม่เพียงพอต่อการดำเนินงานบริหารงานของคณะฯ

<p>พันธกิจ : ผลิตบัณฑิตที่เน้นทักษะในการประกอบวิชาชีพ และพัฒนาบุคลากรให้มีความเชี่ยวชาญเป็นมืออาชีพ</p> <p>ยุทธศาสตร์ : ยุทธศาสตร์ที่ 1 ผลิตบัณฑิตให้มีความรู้ และทักษะตามมาตรฐานวิชาชีพ</p> <p>วัตถุประสงค์เชิงยุทธศาสตร์ : เพื่อผลิตบัณฑิตให้มีความรู้และทักษะตามมาตรฐานวิชาชีพ ตรงกับความต้องการของตลาดแรงงานและสังคม</p> <p>เป้าหมาย : มหาวิทยาลัยมีหลักสูตรปฏิบัติการหรือหลักสูตรที่มีการศึกษาเชิงบูรณาการกับการทำงาน</p>	<p>ปัจจัยเสี่ยง / สาเหตุความเสี่ยง :</p> <p>1. ความหลากหลายของหลักสูตรที่เปิดสอนในและภายนอกมหาวิทยาลัย มีจำนวนมาก และบางสาขาวิชาของคณะฯไม่เป็นที่สนใจของนักศึกษา ซึ่งส่งผลต่องบประมาณของคณะฯที่ได้รับจัดสรร</p>	<p>ผลกระทบของความเสี่ยง :</p> <p>1. สาขาวิชามีนักศึกษาเข้าศึกษาจำนวนน้อย ไม่เป็นไปตามแผนรับนักศึกษา</p> <p>2. จำนวนงบประมาณของคณะฯที่ได้รับจัดสรรไม่เพียงพอต่อการบริหารจัดการ</p> <p>เป้าหมายความเสี่ยงที่ยอมรับได้ : -</p> <p>ข้อมูลที่แสดงถึงสาเหตุความเสี่ยง :</p> <p>1. จำนวนนักศึกษาไม่เป็นไปตามแผนรับ</p> <p>2. จำนวนงบประมาณที่ได้รับจัดสรรตามจำนวนนักศึกษา</p>
--	--	---

<p>วิธีการที่ดำเนินการอยู่ปัจจุบัน :</p> <p>1. ลงประชาสัมพันธ์นักศึกษาใหม่ ตามโรงเรียนต่างๆ</p> <p>2. ลงประชาสัมพันธ์จุดเด่นของแต่ละสาขาวิชา ลงเพจคณะฯ</p>	<p>มาตรการ/กิจกรรม :</p> <p>1. ปรับปรุงหรือพัฒนาหลักสูตรให้มีความทันสมัย ตามความต้องการของอุตสาหกรรม หรือสถานประกอบการ</p> <p>2. ปรับกลยุทธ์ของหลักสูตรเป็นหลักสูตรระยะสั้น หรือ Sand box</p> <p>3. เปิดรับสมัครนักศึกษากลุ่มอื่นๆ ที่ไม่ใช่ นักเรียนชั้นมัธยมศึกษาปีที่ 6</p>	<p>ตัวชี้วัดความเสี่ยง (KRI) :</p> <p>ร้อยละของนักศึกษาใหม่เทียบกับจำนวนนักศึกษาในแผนรับทั้งหมด</p>
---	---	--

ผู้กำกับดูแล :

รองคณบดีฝ่ายวิชาการ

ฝ่ายที่รับผิดชอบ :

ฝ่ายวิชาการ

หน่วยงานที่เกี่ยวข้อง (Risk Owner) :

1) สาขาวิชาจำนวน 9 สาขาวิชา/ ฝ่ายวิชาการ



ประเภทความเสี่ยง ด้านการปฏิบัติงาน (Operational Risk)

ประเด็นความเสี่ยงที่ 1 : หัวข้องานวิจัยไม่ตอบโจทย์ภาคอุตสาหกรรม

คำอธิบายความเสี่ยง : งานวิจัยที่คณะดำเนินการส่วนใหญ่ไม่สามารถนำไปใช้เชิงพาณิชย์ได้

<p>พันธกิจ : วิจัยและสร้างนวัตกรรม ผลงานสร้างสรรค์ระดับชาติและนานาชาติ เพื่อนำไปใช้ประโยชน์อย่างยั่งยืน</p> <p>ยุทธศาสตร์ : ยุทธศาสตร์ที่ 3 สร้างผลงานวิชาการ งานวิจัย และนวัตกรรมระดับชาติและระดับนานาชาติสู่การพัฒนาสังคมอย่างยั่งยืน</p> <p>วัตถุประสงค์เชิงยุทธศาสตร์ : เพื่อตีพิมพ์และเผยแพร่ งานวิจัย นวัตกรรม และงานสร้างสรรค์ในระดับชาติและระดับนานาชาติ โดยเน้นผลงานที่เกี่ยวข้องกับด้านวิชาชีพ</p> <p>เป้าหมาย : มูลค่าที่เกิดจากผลงานวิจัย นวัตกรรม งานสร้างสรรค์และสิ่งประดิษฐ์</p>	<p>ปัจจัยเสี่ยง / สาเหตุความเสี่ยง :</p> <p>1.งานวิจัยของคณะดำเนินงานส่วนใหญ่ไม่สามารถต่อยอดเชิงพาณิชย์ได้</p>	<p>ผลกระทบของความเสี่ยง :</p> <p>จำนวนงานวิจัย นวัตกรรม หรือเทคโนโลยีไปใช้เชิงพาณิชย์ไม่เป็นไปตามเป้าหมาย</p> <p>เป้าหมายความเสี่ยงที่ยอมรับได้ : -</p> <p>ข้อมูลที่แสดงถึงสาเหตุความเสี่ยง :</p> <p>จำนวนผลงานวิจัย นวัตกรรมที่นำไปใช้ประโยชน์เชิงพาณิชย์ที่มีรายได้</p>
---	---	--

<p>วิธีการที่ดำเนินการอยู่ปัจจุบัน :</p> <p>1. ดำเนินการของทุนวิจัยทั้งหน่วยงานภายในและภายนอก</p> <p>2.ดำเนินการตามแผนงานวิจัยของแต่ละเรื่อง</p>	<p>มาตรการ/กิจกรรม :</p> <p>1. หาความร่วมมือกับภาคอุตสาหกรรม และสถานประกอบการ ร่วมพัฒนางานวิจัย</p> <p>2.พัฒนาหัวข้องานวิจัยที่สามารถนำไปพัฒนาต่อยอดเชิงพาณิชย์ได้</p>	<p>ตัวชี้วัดความเสี่ยง (KRI) :</p> <p>1. ร้อยละของผลงานวิจัย นวัตกรรม ที่นำไปใช้ประโยชน์เชิงพาณิชย์</p>
---	---	--

<p>ผู้กำกับดูแล :</p> <p>รองคณบดีฝ่ายวิจัยและบริการวิชาการ</p>	<p>ฝ่ายที่รับผิดชอบ :</p> <p>ฝ่ายวิจัยและบริการวิชาการ</p>	<p>หน่วยงานที่เกี่ยวข้อง (Risk Owner) :</p> <p>1) อาจารย์ที่ได้รับทุนวิจัยทั้งภายในและภายนอก มหาวิทยาลัย/ฝ่ายวิจัยและบริการวิชาการ</p>
---	---	---



ประเภทความเสี่ยง ด้านการเงิน/งบประมาณ (Financial Risk)

ประเด็นความเสี่ยงที่ 1 : งบประมาณไม่เพียงพอต่อการบริหารจัดการ

คำอธิบายความเสี่ยง : งบประมาณในการบริหารงบประมาณที่คณะได้รับจัดสรร มีจำกัดต่อการจัดกิจกรรมให้กับนักศึกษา และตัวชี้วัดต่างๆที่คณะได้รับ

<p>พันธกิจ : สร้างเครือข่าย บริการวิชาการ เพื่อขับเคลื่อน ยุทธศาสตร์มหาวิทยาลัย</p> <p>ยุทธศาสตร์ : ยุทธศาสตร์ที่ 4 สร้างเครือข่ายและบริหาร ทรัพยากรเพื่อความยั่งยืนภายใต้สภาวะการเปลี่ยนแปลง</p> <p>วัตถุประสงค์เชิงยุทธศาสตร์ : เพื่อร่วมมือกับหน่วยงาน ภายนอกและเพิ่มรายได้ ในการยกระดับคุณภาพการ บริหารจัดการให้มีประสิทธิภาพเพิ่มขึ้น</p> <p>เป้าหมาย : มหาวิทยาลัยมีงบประมาณ เพื่อใช้จ่ายในการ บริหารจัดการ</p>	<p>ปัจจัยเสี่ยง / สาเหตุความเสี่ยง :</p> <ol style="list-style-type: none"> 1.จำนวนนักศึกษาที่เข้าศึกษามีจำนวนน้อย 2.นักศึกษาชำระค่าเทอมล่าช้า 3.ค่าใช้จ่ายของด้านบุคลากรและการบริหารสูง 	<p>ผลกระทบของความเสี่ยง :</p> <p>งบประมาณของคณะในการบริหารจัดการมี อย่างจำกัด</p> <p>เป้าหมายความเสี่ยงที่ยอมรับได้ : -</p> <p>ข้อมูลที่แสดงถึงสาเหตุความเสี่ยง :</p> <p>งบประมาณที่ได้รับจัดสรร</p>
---	--	---

<p>วิธีการที่ดำเนินการอยู่ปัจจุบัน :</p> <ol style="list-style-type: none"> 1. ได้รับงบประมาณจัดสรรตามจำนวนนักศึกษาดำเนินการ บริหารตามแผนปฏิบัติการของคณะที่ได้รับจากอธิการบดี 	<p>มาตรการ/กิจกรรม :</p> <ol style="list-style-type: none"> 1. จัดหารายได้เพิ่มเติมโดยทำแผนธุรกิจการนำทรัพยากรของคณะ มาบริหารสินทรัพย์ให้เกิดประโยชน์ 	<p>ตัวชี้วัดความเสี่ยง (KRI) :</p> <ol style="list-style-type: none"> 1. ร้อยละของค่าใช้จ่ายเทียบกับรายได้ ทั้งหมด
--	---	--

<p>ผู้กำกับดูแล :</p> <p>คณบดี</p>	<p>ฝ่ายที่รับผิดชอบ :</p> <p>ฝ่ายแผนงานและประกันคุณภาพ</p>	<p>หน่วยงานที่เกี่ยวข้อง (Risk Owner) :</p> <ol style="list-style-type: none"> 1) ฝ่ายแผนงานและประกันคุณภาพ
---	---	---

ภาคผนวก

ภาคผนวก ก

รายละเอียดการระบุ การประเมิน การจัดลำดับ
และการจัดทำมาตรการบริหารความเสี่ยง ประจำปีงบประมาณ พ.ศ. 2568

ด้านกลยุทธ์/นโยบาย (Strategic Risk)

- มีความเสี่ยงด้านกลยุทธ์/นโยบาย ทั้งหมด 1 ประเด็น

ประเด็นความเสี่ยง ชื่อหลักสูตรบางหลักสูตรไม่ตอบสนองต่อความต้องการของนักเรียน หรือนักเรียนยังไม่เข้าใจถึงอาชีพหลังการสำเร็จการศึกษา

คำอธิบายความเสี่ยง : จำนวนนักศึกษาไม่เป็นไปตามแผนรับในบางสาขาวิชาทำให้สาขาวิชาต้องกลับมาวิเคราะห์หลักสูตรของตนเองว่าตรงกับความต้องการของตลาดแรงงานหรือไม่ ส่งผลทำให้งบประมาณที่คณะฯได้รับจัดสรรไม่เพียงพอต่อการดำเนินงานบริหารงานของคณะฯ

ขั้นตอนที่ 1 ระบุวัตถุประสงค์

1.1 พันธกิจ

ผลิตบัณฑิตที่เน้นทักษะในการประกอบวิชาชีพ และพัฒนาบุคลากรให้มีความเชี่ยวชาญเป็นมืออาชีพ

1.2 ยุทธศาสตร์

ยุทธศาสตร์ที่ 1 ผลิตบัณฑิตให้มีความรู้และทักษะตามมาตรฐานวิชาชีพ

1.3 วัตถุประสงค์เชิงยุทธศาสตร์

เพื่อผลิตบัณฑิตให้มีความรู้และทักษะตามมาตรฐานวิชาชีพ ตรงกับความต้องการของตลาดแรงงานและสังคม

1.4 เป้าหมาย

มหาวิทยาลัยมีหลักสูตรปฏิบัติการหรือหลักสูตรที่มีการศึกษาเชิงบูรณาการกับการทำงาน

ขั้นตอนที่ 2 ระบุความเสี่ยง

2.1 ปัจจัยเสี่ยง (Risk Factor) / สาเหตุความเสี่ยง (Risk Cause)

1) ความหลากหลายของหลักสูตรที่เปิดสอนในและภายนอกมหาวิทยาลัย มีจำนวนมาก และบางสาขาวิชาของคณะไม่เป็นที่สนใจของนักศึกษา ซึ่งส่งผลต่องบประมาณของคณะที่ได้รับจัดสรร

2.2 ผลกระทบของความเสี่ยง (Effect of the Risk)

- 1) สาขาวิชามีนักศึกษาเข้าศึกษาจำนวนน้อย ไม่เป็นไปตามแผนรับนักศึกษา
- 2) จำนวนงบประมาณของคณะที่ได้รับจัดสรรไม่เพียงพอต่อการบริหารจัดการ

2.3 เป้าหมายความเสี่ยงที่ยอมรับได้

- 1) ไม่มี

2.4 ข้อมูลที่แสดงถึงสาเหตุความเสี่ยง

- 1) จำนวนนักศึกษาไม่เป็นไปตามแผนรับ
- 2) จำนวนงบประมาณที่ได้รับจัดสรรตามจำนวนนักศึกษา

2.5 เกณฑ์การประเมินโอกาส (Likelihood) – ผลกระทบ (Impact)

- 1) โอกาสที่จะเกิดความเสี่ยง (Likelihood) ใช้เกณฑ์ทั่วไป (S1)
- 2) ผลกระทบ (Impact) ใช้เกณฑ์ สภาพคล่องทางการเงิน

2.6 ผู้กำกับดูแล/ฝ่ายที่รับผิดชอบ

คณบดี/รองคณบดีฝ่ายกิจการฯ

2.7 หน่วยงานที่เกี่ยวข้อง (Risk Owner)

ฝ่ายกิจการนักศึกษา / ฝ่ายวิชาการ

ขั้นตอนที่ 3 ประเมินและจัดลำดับความเสี่ยง

3.1 วิธีการที่ดำเนินการอยู่ปัจจุบัน

- 1) ลงประชาสัมพันธ์นักศึกษาใหม่ ตามโรงเรียนต่างๆ
- 2) ลงประชาสัมพันธ์จุดเด่นของแต่ละสาขาวิชา ลงเพจคณะ

3.2 ความเสี่ยงหลังควบคุม (Residual Risk)

โอกาส (Likelihood)	ผลกระทบ (Impact)	ระดับความเสี่ยง
ระดับ 4	ระดับ 3	ความเสี่ยงสูง

3.3 ความเสี่ยงที่ยอมรับได้ (Risk Appetite)

โอกาส (Likelihood)	ผลกระทบ (Impact)	ระดับความเสี่ยง
ระดับ 2	ระดับ 2	ความเสี่ยงต่ำ

ขั้นตอนที่ 4 ตอบสนองความเสี่ยง

4.1 แนวทางการตอบสนองความเสี่ยง (Risk Response)

ลดความเสี่ยง (Reduce)

4.2 มาตรการ/กิจกรรม

- 1) ปรับปรุงหรือพัฒนาหลักสูตรให้มีความทันสมัย ตามความต้องการของอุตสาหกรรม หรือสถานประกอบการ
- 2) ปรับกลยุทธ์ของหลักสูตรเป็นหลักสูตรระยะสั้น หรือ Sand box
- 3) เปิดรับสมัครนักศึกษาจากกลุ่มอื่นๆ ที่ไม่ใช่นักเรียนชั้นมัธยมศึกษาปีที่ 6

4.3 ตัวชี้วัดความเสี่ยง (KRI)

- 1) ร้อยละของนักศึกษาใหม่เทียบกับจำนวนนักศึกษาในแผนรับทั้งหมด

ด้านการปฏิบัติงาน (Operational Risk)

- มีประเด็นความเสี่ยงด้านการปฏิบัติงาน ทั้งหมด 3 ประเด็น

ประเด็นความเสี่ยง หัวข้องานวิจัยไม่ตอบโจทย์ภาคอุตสาหกรรม

คำอธิบายความเสี่ยง : งานวิจัยที่คณะดำเนินการส่วนใหญ่ไม่สามารถนำไปใช้เชิงพาณิชย์ได้

ขั้นตอนที่ 1 ระบุวัตถุประสงค์

1.1 พันธกิจ

วิจัยและสร้างนวัตกรรม ผลงานสร้างสรรค์ระดับชาติและนานาชาติ เพื่อนำไปใช้ประโยชน์อย่างยั่งยืน

1.2 ยุทธศาสตร์

ยุทธศาสตร์ที่ 3 สร้างผลงานวิชาการ งานวิจัย และนวัตกรรมระดับชาติและระดับนานาชาติสู่การพัฒนาสังคมอย่างยั่งยืน

1.3 วัตถุประสงค์เชิงยุทธศาสตร์

เพื่อตีพิมพ์และเผยแพร่งานวิจัย นวัตกรรม และงานสร้างสรรค์ในระดับชาติและระดับนานาชาติ โดยเน้นผลงานที่เกี่ยวข้องกับด้านวิชาชีพ

1.4 เป้าหมาย

มูลค่าที่เกิดจากผลงานวิจัย นวัตกรรม งานสร้างสรรค์และสิ่งประดิษฐ์

ขั้นตอนที่ 2 ระบุความเสี่ยง

2.1 ปัจจัยเสี่ยง (Risk Factor) / สาเหตุความเสี่ยง (Risk Cause)

1) งานวิจัยของคณะดำเนินงานส่วนใหญ่ไม่สามารถต่อยอดเชิงพาณิชย์ได้

2.2 ผลกระทบของความเสี่ยง (Effect of the Risk)

1) จำนวนงานวิจัย นวัตกรรม หรือเทคโนโลยีไปใช้เชิงพาณิชย์ไม่เป็นไปตามเป้าหมาย

2.3 เป้าหมายความเสี่ยงที่ยอมรับได้

1) ไม่มี

2.4 ข้อมูลที่แสดงถึงสาเหตุความเสี่ยง

- 1) จำนวนผลงานวิจัย นวัตกรรมที่นำไปใช้ประโยชน์เชิงพาณิชย์ที่มีรายได้

2.5 เกณฑ์การประเมินโอกาส (Likelihood) – ผลกระทบ (Impact)

- 1) โอกาสที่จะเกิดความเสี่ยง (Likelihood) ใช้เกณฑ์ทั่วไป
- 2) ผลกระทบ (Impact) ใช้เกณฑ์ ความสำเร็จตามเป้าหมาย

2.6 ผู้กำกับดูแล/ฝ่ายที่รับผิดชอบ

รองคณบดีฝ่ายวิจัยและบริการวิชาการ

2.7 หน่วยงานที่เกี่ยวข้อง (Risk Owner)

ฝ่ายวิจัยและบริการวิชาการ

ขั้นตอนที่ 3 ประเมินและจัดลำดับความเสี่ยง

3.1 วิธีการที่ดำเนินการอยู่ปัจจุบัน

- 1) ดำเนินการของทุนวิจัยทั้งหน่วยงานภายในและภายนอก
- 2) ดำเนินการตามแผนงานวิจัยของแต่ละเรื่อง

3.2 ความเสี่ยงหลังควบคุม (Residual Risk)

โอกาส (Likelihood)	ผลกระทบ (Impact)	ระดับความเสี่ยง
ระดับ 4	ระดับ 3	ความเสี่ยงสูง

3.3 ความเสี่ยงที่ยอมรับได้ (Risk Appetite)

โอกาส (Likelihood)	ผลกระทบ (Impact)	ระดับความเสี่ยง
ระดับ 2	ระดับ 2	ความเสี่ยงต่ำ

ขั้นตอนที่ 4 ตอบสนองความเสี่ยง

4.1 แนวทางการตอบสนองความเสี่ยง (Risk Response)

ลดความเสี่ยง (Reduce)

4.2 มาตรการ/กิจกรรม

- 1) หาความร่วมมือกับภาคอุตสาหกรรม และสถานประกอบการ ร่วมพัฒนางานวิจัย
- 2) พัฒนาหัวข้องานวิจัยที่สามารถนำไปพัฒนาต่อยอดเชิงพาณิชย์ได้

4.3 ตัวชี้วัดความเสี่ยง (KRI)

- 1) ร้อยละของผลงานวิจัย นวัตกรรม ที่นำไปใช้ประโยชน์เชิงพาณิชย์

ประเด็นความเสี่ยง ผลงานวิจัย นวัตกรรม และงานสร้างสรรค์ตีพิมพ์และเผยแพร่ในระดับชาติ และนานาชาติ อาจไม่เป็นไปตามเป้าหมาย

คำอธิบายความเสี่ยง : การตีพิมพ์บทความวารสารวิชาการระดับนานาชาติในฐาน Scopus ร่วมกับมหาวิทยาลัยในอันดับ 1 - 1500 (QS Ranking) ไม่เป็นไปตามเป้าหมายที่กำหนด ส่งผลต่อผลการดำเนินงานตามแผนปฏิบัติการของคณะ และการจัดอันดับมหาวิทยาลัย

ขั้นตอนที่ 1 ระบุวัตถุประสงค์

1.1 พันธกิจ

วิจัยและสร้างนวัตกรรม ผลงานสร้างสรรค์ระดับชาติและนานาชาติ เพื่อนำไปใช้ประโยชน์อย่างยั่งยืน

1.2 ยุทธศาสตร์

ยุทธศาสตร์ที่ 3 สร้างผลงานวิชาการ งานวิจัย และนวัตกรรมระดับชาติและระดับนานาชาติสู่การพัฒนาสังคมอย่างยั่งยืน

1.3 วัตถุประสงค์เชิงยุทธศาสตร์

เพื่อตีพิมพ์และเผยแพร่งานวิจัย นวัตกรรม และงานสร้างสรรค์ในระดับชาติและระดับนานาชาติ โดยเน้นผลงานที่เกี่ยวข้องกับด้านวิชาชีพ

1.4 เป้าหมาย

ตีพิมพ์และเผยแพร่งานวิจัย นวัตกรรม และงานสร้างสรรค์ในระดับชาติและระดับนานาชาติ

ขั้นตอนที่ 2 ระบุความเสี่ยง

2.1 ปัจจัยเสี่ยง (Risk Factor) / สาเหตุความเสี่ยง (Risk Cause)

1) ด้านการตีพิมพ์

- ระยะเวลาการตีพิมพ์ยาวนาน: การตอบรับการตีพิมพ์ของวารสารวิชาการ มีการดำเนินการหลายขั้นตอนและใช้เวลานาน บางวารสารอาจใช้เวลาพิจารณานานถึง 1 ปี ทำให้ไม่สามารถคาดการณ์ระยะเวลาได้

- คุณภาพผลงานวิจัยไม่เป็นไปตามเกณฑ์: ผลงานวิจัยบางชิ้นไม่สามารถตอบสนองต่อมาตรฐานการตีพิมพ์ในวารสารฐาน Scopus ได้

2) ด้านบุคลากร

- จำนวนอาจารย์ที่ทำงานวิจัยมีจำนวนน้อย

- ขาดความเชี่ยวชาญในการเขียนบทความ: คณาจารย์มีความรู้และทักษะในการเขียนบทความน้อย แม้จะมีการอบรมจากหน่วยงาน
ประชาสัมพันธ์

- ขาดนักวิจัยที่มีประสบการณ์: การขาดบุคลากรที่มีความเชี่ยวชาญในสาขาที่เกี่ยวข้องส่งผลต่อการพัฒนาผลงานวิจัย

3) ด้านงบประมาณ

- งบประมาณสนับสนุนจำกัด: ขาดงบประมาณที่เพียงพอในการส่งบทความตีพิมพ์ในระดับนานาชาติ ทำให้คณาจารย์ไม่สามารถเข้าถึงโอกาสใน
การตีพิมพ์ได้

- ภาวะเศรษฐกิจถดถอย: สถานการณ์เศรษฐกิจที่ไม่ดีส่งผลให้แหล่งทุนสนับสนุนการวิจัยลดลง

2.2 ผลกระทบของความเสี่ยง (Effect of the Risk)

1) ตามแผนปฏิบัติการของคณะ และการจัดอันดับมหาวิทยาลัย

2.3 เป้าหมายความเสี่ยงที่ยอมรับได้

1) ไม่มี

2.4 ข้อมูลที่แสดงถึงสาเหตุความเสี่ยง

1) จำนวนผลงานวิจัย นวัตกรรม และงานสร้างสรรค์ตีพิมพ์และเผยแพร่ในระดับชาติ และนานาชาติ อาจไม่เป็นไปตามเป้าหมาย

2.5 เกณฑ์การประเมินโอกาส (Likelihood) – ผลกระทบ (Impact)

1) โอกาสที่จะเกิดความเสี่ยง (Likelihood) ใช้เกณฑ์ทั่วไป

2) ผลกระทบ (Impact) ใช้เกณฑ์ความสำเร็จตามเป้าหมาย

2.6 ผู้กำกับดูแล/ฝ่ายที่รับผิดชอบ

รองคณบดีฝ่ายวิจัยและบริการวิชาการ

2.7 หน่วยงานที่เกี่ยวข้อง (Risk Owner)

ฝ่ายวิจัยและบริการวิชาการ

ขั้นตอนที่ 3 ประเมินและจัดลำดับความเสี่ยง

3.1 วิธีการที่ดำเนินการอยู่ปัจจุบัน

- 1) อาจารย์มีการนำงานวิจัยไปตีพิมพ์และเผยแพร่ในระดับชาติและนานาชาติ

3.2 ความเสี่ยงหลังควบคุม (Residual Risk)

โอกาส (Likelihood)	ผลกระทบ (Impact)	ระดับความเสี่ยง
ระดับ 3	ระดับ 3	ความเสี่ยงปานกลาง

3.3 ความเสี่ยงที่ยอมรับได้ (Risk Appetite)

โอกาส (Likelihood)	ผลกระทบ (Impact)	ระดับความเสี่ยง
ระดับ 2	ระดับ 2	ความเสี่ยงต่ำ

ขั้นตอนที่ 4 ตอบสนองความเสี่ยง

4.1 แนวทางการตอบสนองความเสี่ยง (Risk Response)

ยอมรับความเสี่ยง (Accept)

4.2 มาตรการ/กิจกรรม

- 1) คณะทำงานตีพิมพ์เผยแพร่ งานวิจัยในการนำเสนองานวิจัยระดับชาติและนานาชาติ
- 2) คณะประชาสัมพันธ์ส่งอาจารย์เข้าร่วมโครงการอบรมการคัดเลือกวารสารเพื่อการตีพิมพ์เผยแพร่ผลงานวิจัยในระดับชาติและนานาชาติ กับมหาวิทยาลัย
- 3) ติดตามผลการนำเสนองานวิจัยตีพิมพ์และเผยแพร่งานวิจัยในระดับชาติและนานาชาติ ทุกไตรมาส

4.3 ตัวชี้วัดความเสี่ยง (KRI)

- 1) ร้อยละของผลงานวิชาการ วิจัยหรืองานสร้างสรรค์ที่ตีพิมพ์ เผยแพร่ในระดับชาติหรือนานาชาติ

ประเด็นความเสี่ยง หลักสูตรยังขาดสถานประกอบการหรือคู่ความร่วมมือในการสร้างบัณฑิตให้มีความเป็นมืออาชีพ

คำอธิบายความเสี่ยง : หลักสูตรไม่สามารถหาสถานประกอบการในการร่วมมือจัดการเรียนการสอนในสถานการณ์จริง ส่งผลต่อความรู้ ทักษะของนักศึกษาและบุคลากรในการปฏิบัติงาน

ขั้นตอนที่ 1 ระบุวัตถุประสงค์

1.1 พันธกิจ

ผลิตบัณฑิตและพัฒนาบุคลากรให้มีความเชี่ยวชาญเป็นมืออาชีพมีคุณธรรมและจริยธรรม

1.2 ยุทธศาสตร์

ยุทธศาสตร์ที่ 1 ผลิตบัณฑิตให้มีความเชี่ยวชาญเฉพาะด้าน และการพัฒนากำลังคนให้มีความเป็นมืออาชีพมีคุณธรรมและจริยธรรม

1.3 วัตถุประสงค์เชิงยุทธศาสตร์

เพื่อผลิตบัณฑิตให้มีความเชี่ยวชาญเฉพาะด้าน มีความเป็นมืออาชีพและมีคุณธรรมและจริยธรรม

1.4 เป้าหมาย

มหาวิทยาลัยมีหลักสูตรปฏิบัติการหรือหลักสูตรที่มีการศึกษาเชิงบูรณาการกับการทำงาน

ขั้นตอนที่ 2 ระบุความเสี่ยง

2.1 ปัจจัยเสี่ยง (Risk Factor) / สาเหตุความเสี่ยง (Risk Cause)

1) ด้านการจัดการ

- สถานประกอบการอาจมีข้อจำกัดในการรองรับนักศึกษาในจำนวนมาก ทำให้ไม่สามารถจัดการเรียนการสอนได้อย่างมีประสิทธิภาพ
ด้านชั่วโมงการเรียนการสอน

- ตารางเรียนหรือชั่วโมงที่กำหนดอาจไม่เหมาะสมกับเวลาการทำงานของสถานประกอบการ ส่งผลให้ไม่สามารถจัดกิจกรรมร่วมได้

2) ด้านความเข้าใจ

- บุคลากรในสถานประกอบการอาจไม่มีความรู้หรือความเข้าใจที่เพียงพอเกี่ยวกับกระบวนการและวิธีการจัดการเรียนการสอน ทำให้เกิดปัญหาในการประสานงาน

3) ด้านระบบติดตามและประเมินผล

- การไม่มีระบบที่ชัดเจนในการติดตามและประเมินผลกระทบของกิจกรรมที่ดำเนินร่วมกัน ทำให้ไม่สามารถปรับปรุงหรือพัฒนากระบวนการได้อย่างต่อเนื่อง

2.2 ผลกระทบของความเสี่ยง (Effect of the Risk)

1) ความรู้ ทักษะของนักศึกษาและบุคลากรในการปฏิบัติงาน

2.3 เป้าหมายความเสี่ยงที่ยอมรับได้

1) ไม่มี

2.4 ข้อมูลที่แสดงถึงสาเหตุความเสี่ยง

1) หลักสูตรที่ไม่ได้ร่วมมือกับสถานประกอบการ

2.5 เกณฑ์การประเมินโอกาส (Likelihood) – ผลกระทบ (Impact)

1) โอกาสที่จะเกิดความเสี่ยง (Likelihood) ใช้เกณฑ์ทั่วไป

2) ผลกระทบ (Impact) ใช้เกณฑ์ความสำเร็จตามเป้าหมาย

2.6 ผู้กำกับดูแล/ฝ่ายที่รับผิดชอบ

รองคณบดีฝ่ายวิชาการ

2.7 หน่วยงานที่เกี่ยวข้อง (Risk Owner)

เจ้าหน้าที่ฝ่ายวิชาการ

ขั้นตอนที่ 3 ประเมินและจัดลำดับความเสี่ยง

3.1 วิธีกรที่ดำเนินการอยู่ปัจจุบัน

1) หลักสูตรมีการร่วมมือจัดการเรียนการสอนร่วมกับสถานประกอบการ

3.2 ความเสี่ยงหลังควบคุม (Residual Risk)

โอกาส (Likelihood)	ผลกระทบ (Impact)	ระดับความเสี่ยง
ระดับ 2	ระดับ 1	ความเสี่ยงต่ำมาก

3.3 ความเสี่ยงที่ยอมรับได้ (Risk Appetite)

โอกาส (Likelihood)	ผลกระทบ (Impact)	ระดับความเสี่ยง
ระดับ 1	ระดับ 1	ความเสี่ยงต่ำมาก

ขั้นตอนที่ 4 ตอบสนองความเสี่ยง

4.1 แนวทางการตอบสนองความเสี่ยง (Risk Response)

ยอมรับความเสี่ยง (Accept)

4.2 มาตรการ/กิจกรรม

1) คณะดำเนินการจัดการเรียนการสอนร่วมกับสถานประกอบการที่มีความร่วมมือร่วมกัน และ สถานประกอบการที่ยังไม่ได้มีความร่วมมือร่วมกัน

4.3 ตัวชี้วัดความเสี่ยง (KRI)

1) ร้อยละของหลักสูตรที่ไม่จัดการเรียนการสอนร่วมกับสถานประกอบการในสถานการณ์จริง

ด้านการเงิน/งบประมาณ (Financial Risk)

- มีประเด็นความเสี่ยงด้านการปฏิบัติงาน ทั้งหมด 1 ประเด็น

ประเด็นความเสี่ยง งบประมาณไม่เพียงพอต่อการบริหารจัดการ

คำอธิบายความเสี่ยง : งบประมาณในการบริหารงบประมาณที่คณะได้รับจัดสรร มีจำกัดต่อการจัดกิจกรรมให้กับนักศึกษา และตัวชี้วัดต่างๆที่คณะได้รับ

ขั้นตอนที่ 1 ระบุวัตถุประสงค์

1.1 พันธกิจ

สร้างเครือข่าย บริการวิชาการ เพื่อขับเคลื่อนยุทธศาสตร์มหาวิทยาลัย

1.2 ยุทธศาสตร์

ยุทธศาสตร์ที่ 4 สร้างเครือข่ายและบริหารทรัพยากรเพื่อความยั่งยืนภายใต้สภาวะการเปลี่ยนแปลง

1.3 วัตถุประสงค์เชิงยุทธศาสตร์

เพื่อร่วมมือกับหน่วยงานภายนอกและเพิ่มรายได้ ในการยกระดับคุณภาพการบริหารจัดการให้มีประสิทธิภาพเพิ่มขึ้น

1.4 เป้าหมาย

มหาวิทยาลัยมีงบประมาณ เพื่อใช้จ่ายในการบริหารจัดการ

ขั้นตอนที่ 2 ระบุความเสี่ยง

2.1 ปัจจัยเสี่ยง (Risk Factor) / สาเหตุความเสี่ยง (Risk Cause)

- 1) จำนวนนักศึกษาที่เข้าศึกษามีจำนวนน้อย
- 2) นักศึกษาชำระค่าเทอมล่าช้า
- 3) ค่าใช้จ่ายของด้านบุคลากรและการบริหารสูง

2.2 ผลกระทบของความเสี่ยง (Effect of the Risk)

- 1) งบประมาณของคณะในการบริหารจัดการมีอย่างจำกัด

2.3 เป้าหมายความเสี่ยงที่ยอมรับได้

- 1) ไม่มี

2.4 ข้อมูลที่แสดงถึงสาเหตุความเสี่ยง

- 1) งบประมาณที่ได้รับจัดสรร

2.5 เกณฑ์การประเมินโอกาส (Likelihood) – ผลกระทบ (Impact)

- 1) โอกาสที่จะเกิดความเสี่ยง (Likelihood) ใช้เกณฑ์ทั่วไป
- 2) ผลกระทบ (Impact) ใช้เกณฑ์สภาพคล่องทางการเงิน

2.6 ผู้กำกับดูแล/ฝ่ายที่รับผิดชอบ

คณบดี

2.7 หน่วยงานที่เกี่ยวข้อง (Risk Owner)

ฝ่ายแผนงานและประกันคุณภาพ

ขั้นตอนที่ 3 ประเมินและจัดลำดับความเสี่ยง

3.1 วิธีการที่ดำเนินการอยู่ปัจจุบัน

- 1) ได้รับงบประมาณจัดสรรตามจำนวนนักศึกษาดำเนินการบริหารตามแผนปฏิบัติการของคณะที่ได้รับจากอธิการบดี

โอกาส (Likelihood)	ผลกระทบ (Impact)	ระดับความเสี่ยง
ระดับ 4	ระดับ 3	ความเสี่ยงสูง

3.3 ความเสี่ยงที่ยอมรับได้ (Risk Appetite)

โอกาส (Likelihood)	ผลกระทบ (Impact)	ระดับความเสี่ยง
ระดับ 2	ระดับ 2	ความเสี่ยงต่ำ

ขั้นตอนที่ 4 ตอบสนองความเสี่ยง

4.1 แนวทางการตอบสนองความเสี่ยง (Risk Response)

ลดความเสี่ยง (Reduce)

4.2 มาตรการ/กิจกรรม

1) จัดหารายได้เพิ่มเติมโดยทำแผนธุรกิจการนำทรัพยากรของคณะมาบริหารสินทรัพย์ให้เกิดประโยชน์

4.3 ตัวชี้วัดความเสี่ยง (KRI)

1) ร้อยละของค่าใช้จ่ายเทียบกับรายได้ทั้งหมด

ภาคผนวก ข
คำสั่งแต่งตั้งคณะกรรมการบริหารความเสี่ยง



คำสั่งคณะกรรมการศาสตร์และเทคโนโลยีอุตสาหกรรม

ที่ ๒๘.๒/๒๕๖๘

เรื่อง

แต่งตั้งคณะกรรมการบริหารความเสี่ยง คณะวิศวกรรมศาสตร์และเทคโนโลยีอุตสาหกรรม ประจำปี

ปีงบประมาณ พ.ศ. ๒๕๖๘

คณะวิศวกรรมศาสตร์และเทคโนโลยีอุตสาหกรรม ได้ตระหนักถึงความสำคัญของการบริหารความเสี่ยง เพื่อให้การดำเนินงานการบริหารความเสี่ยง ของคณะวิศวกรรมศาสตร์และเทคโนโลยีอุตสาหกรรม มหาวิทยาลัยราชภัฏสวนสุนันทา เป็นไปอย่างต่อเนื่อง สอดคล้องกับข้อบังคับมหาวิทยาลัยราชภัฏสวนสุนันทา ว่าด้วยคณะกรรมการบริหารความเสี่ยง พ.ศ.๒๕๖๖ ข้อ ๖ (๑๐) รวมทั้งเกณฑ์คุณภาพการศึกษาเพื่อการดำเนินการที่เป็นเลิศ ฉบับปี ๒๕๖๗-๒๕๗๐ หมวด ๖ การปฏิบัติการ ค.ความปลอดภัย ความต่อเนื่องของธุรกิจ ความสามารถในการฟื้นตัวอย่างรวดเร็วและการบริหารความเสี่ยง กำหนดให้คณะฯ ดำเนินงานตามแผนบริหารความเสี่ยงที่เป็นผลจากการวิเคราะห์และระบุปัจจัยเสี่ยงที่เกิดจากปัจจัยภายนอก หรือปัจจัยที่ไม่สามารถควบคุมได้ที่มีผลต่อการดำเนินงานตามพันธกิจของมหาวิทยาลัยและให้ระดับความเสี่ยงลดลงจากเดิม นั้น

เพื่อให้การดำเนินงานบริหารความเสี่ยงของคณะ เป็นไปอย่างมีประสิทธิภาพ จึงขอแต่งตั้งคณะกรรมการบริหารความเสี่ยง คณะวิศวกรรมศาสตร์และเทคโนโลยีอุตสาหกรรม ประจำปีงบประมาณ พ.ศ. ๒๕๖๘ ดังนี้

คณะกรรมการดำเนินงานบริหารความเสี่ยง

- | | |
|---|---------------|
| ๑. ผู้ช่วยศาสตราจารย์ ดร.ชนมภัทร โตรณะ | ประธานกรรมการ |
| ๒. ผู้ช่วยศาสตราจารย์ ดร.ปรีชญา คุรุเกษตร | กรรมการ |
| ๓. ผู้ช่วยศาสตราจารย์ ดร.ขวัญใจ สุขก้อน | กรรมการ |
| ๔. อาจารย์ ดร.ธงชัย ทองมา | กรรมการ |
| ๕. อาจารย์ ดร.ธรรมรักษ์ ศรีมารุต | กรรมการ |
| ๖. นางสาวบุญนุช สันฐาน | กรรมการ |
| ๗. นางสาวณัทกมล ลูกคำ | กรรมการ |
| ๘. นางสาวอุบลรัตน์ รุยันต์ | กรรมการ |
| ๙. นางสาวพัชรินทร์ บุญทศ | กรรมการ |
| ๑๐. นายทรงสันต์ คล้ายมาลี | กรรมการ |
| ๑๑. นายประวิทย์ สุนทรวิภาค | กรรมการ |
| ๑๒. นายพนปกรณ์ สนธิรัตน์ | กรรมการ |

๑๓. นางศิริมา	เจริญสุข	กรรมการ
๑๔. นางสาวดวงเนตร	สารสมบัติ	กรรมการ
๑๕. นางสาวสิริวราพร	รุ่งเรืองชัยศรี	กรรมการ
๑๖. นางสาวปทุมวดี	นิน่า	กรรมการ
๑๗. นางสาวอัจฉราพรพรณ	ศรียี่นัต	กรรมการ
๑๘. นางธัญลดา	เลี้ยงอยู่	กรรมการ
๑๙. นางวิวัฒน์	พระยาน้อย	กรรมการและเลขานุการ
๒๐. นางสาวณัฐอร	พุทธวงศ์	กรรมการและผู้ช่วยเลขานุการ

หน้าที่ให้คณะกรรมการดำเนินงานบริหารความเสี่ยงและการควบคุมภายใน ดังนี้

๑. ดำเนินการวิเคราะห์และระบุปัจจัยเสี่ยงที่เกิดจากปัจจัยภายนอกหรือปัจจัยที่ไม่สามารถควบคุมได้ส่งผลกระทบต่อการทำงานตามพันธกิจ ของคณะ และครอบคลุมบริบทในการวิเคราะห์ ความเสี่ยง ๖ ด้าน ประกอบด้วย ๑)ด้านกลยุทธ์/นโยบาย ๒)ด้านการปฏิบัติงาน ๓)ด้านการเงิน/งบประมาณ ๔)ด้านระบบเทคโนโลยีสารสนเทศ ๕) ด้านกฎหมาย ระเบียบ ข้อบังคับ และ ๖) ด้านธรรมาภิบาล

๒. จัดทำแผนบริหารความเสี่ยง และดำเนินงานตามแผนฯ

๓. ติดตามและประเมินผลการดำเนินงานการบริหารความเสี่ยง

๔. รายงานผลการดำเนินงานการบริหารความเสี่ยง ต่อคณะกรรมการประจำคณะ หรือผู้บริหารสูงสุดของหน่วยงาน

๕. นำผลการประเมินการบริหารความเสี่ยง ในปัดไป

ทั้งนี้ ตั้งแต่บัดนี้เป็นต้นไป

สั่ง ณ วันที่ ๒๐ กุมภาพันธ์ ๒๕๖๘



(ผศ.ดร.ชานนท์ โตรัส)

คณบดีคณะวิศวกรรมศาสตร์และเทคโนโลยีอุตสาหกรรม

20ก.พ.68 เวลา 13:21:32 Non-PK Server Sign

Signature Code : RQAyA-DAAQQ-A3AEU-AMgBC

รายนามคณะผู้จัดทำ

คณะผู้จัดทำ

1. ผู้ช่วยศาสตราจารย์ ดร.ชนมภัทร ไตรระสะ คณบดี
2. ผู้ช่วยศาสตราจารย์ ดร.ปรีชญา ครูเกษตร รองคณบดีฝ่ายวิชาการ
3. ผู้ช่วยศาสตราจารย์ ดร.ขวัญใจ สุขก้อน รองคณบดีฝ่ายกิจการนักศึกษาฯ
4. อาจารย์ ดร.ธรรมรักษ์ ศรีมารุต รองคณบดีฝ่ายวิจัยฯ
5. อาจารย์ ดร.ธงชัย ทองมา รองคณบดีฝ่ายบริหาร
6. นางรวิพันธ์ พระยาน้อย หัวหน้าสำนักงาน
7. นางสาวบัญญัติ สันฐาน
8. นางสาวณชกมล ลูกคำ
9. นางสาวอุบลรัตน์ รุยันต์
10. นางสาวดวงเนตร สารสมบัติ
11. นางสาวสิริวารรณ รุ่งเรืองชัยศรี
12. นางสาวปทุมวดี นิเนา
13. นางสาวพัชรินทร์ บุญทศ
14. นางสาวณัฐอร พุทธวงศ์

รวบรวมข้อมูล/เรียบเรียงข้อมูล/จัดทำรูปเล่ม

1. นางสาวณัฐอร พุทธวงศ์ นักวิเคราะห์นโยบายและแผน ชำนาญการ

อาคาร 43 คณะวิศวกรรมศาสตร์และเทคโนโลยีอุตสาหกรรม

02-1601438 ต่อ 21

<https://eit.sru.ac.th/>

