



คณะวิศวกรรมศาสตร์
และเทคโนโลยีอุตสาหกรรม
มหาวิทยาลัยราชภัฏสุรินทร์

แผนปฏิบัติการ ประจำปีงบประมาณ พ.ศ. 2569

คณะวิศวกรรมศาสตร์และเทคโนโลยีอุตสาหกรรม
มหาวิทยาลัยราชภัฏสุรินทร์

ติดต่อสอบถามเพิ่มเติม

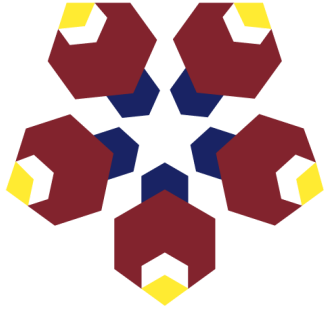


02 160 1438



1 ถ.อุทกนอก แขวงดุสิต
เขตดุสิต กทม. 10300





คณะวิศวกรรมศาสตร์ และเทคโนโลยีอุตสาหกรรม มหาวิทยาลัยราชภัฏสกลนคร

สารจากคณบดี



คณะวิศวกรรมศาสตร์และเทคโนโลยีอุตสาหกรรม มหาวิทยาลัยราชภัฏสกลนคร ตระหนักถึงบทบาทและความรับผิดชอบ ในการขับเคลื่อนภารกิจด้านการผลิตบัณฑิต การวิจัย การบริการวิชาการ และการทำนุบำรุงศิลปวัฒนธรรม ให้สอดคล้องกับทิศทางการพัฒนา ประเทศ และการเปลี่ยนแปลงของบริบทสังคมและอุตสาหกรรมที่มีความ ซับซ้อนและเปลี่ยนแปลงอย่างรวดเร็ว โดยเฉพาะการพัฒนาทาง ด้านวิศวกรรม เทคโนโลยี และนวัตกรรม

แผนปฏิบัติการประจำปีงบประมาณ พ.ศ. 2569 ของ คณะวิศวกรรมศาสตร์และเทคโนโลยีอุตสาหกรรม จัดทำขึ้นเพื่อ เป็นกลไกสำคัญในการนำแผนยุทธศาสตร์ ระยะ 5 ปี (พ.ศ. 2569–2573) ไปสู่การปฏิบัติอย่างเป็นรูปธรรม โดยมุ่งเน้นการแปลงยุทธศาสตร์สู่โครงการ กิจกรรม และแผนงานที่ สามารถดำเนินการได้จริง มีเป้าหมายชัดเจน สามารถติดตาม ประเมินผล และปรับปรุงการดำเนินงาน ได้อย่างต่อเนื่อง รวมถึงให้ความสำคัญกับการยกระดับคุณภาพการจัดการศึกษา โดยมุ่งพัฒนา ประสบการณ์การเรียนรู้ที่เน้นผู้เรียนเป็นสำคัญ เสริมสร้างสมรรถนะวิชาชีพ และการเรียนรู้จากการ ปฏิบัติจริง ควบคู่กับการส่งเสริมงานวิจัย นวัตกรรม และบริการวิชาการที่ตอบสนองต่อความต้องการ ของภาคอุตสาหกรรม ชุมชน และสังคม รวมทั้งสนับสนุนการพัฒนาบุคลากรให้มีความรู้ ความสามารถ และความพร้อมต่อการเปลี่ยนแปลงในทุกมิติ คณะยังมุ่งพัฒนาระบบบริหารจัดการให้มีประสิทธิภาพ โปร่งใส และยึดหลักธรรมาภิบาล พร้อมทั้งใช้ข้อมูลและเทคโนโลยีดิจิทัลเป็นฐานในการตัดสินใจ เพื่อ เสริมสร้างความเข้มแข็งขององค์กร และสนับสนุนการดำเนินงานให้บรรลุตามเป้าหมายที่กำหนดไว้ใน แผนยุทธศาสตร์

แผนปฏิบัติการประจำปีงบประมาณ พ.ศ. 2569 ฉบับนี้ จึงเป็นกรอบแนวทางในการขับเคลื่อนการ ดำเนินงานของคณะวิศวกรรมศาสตร์และเทคโนโลยีอุตสาหกรรมให้เกิดผลสัมฤทธิ์อย่างเป็นรูปธรรม และเป็นพลังสำคัญในการมุ่งสู่การเป็นคณะด้านวิศวกรรมและเทคโนโลยีที่มีคุณภาพ เป็นที่ยอมรับ และสามารถสร้างประโยชน์แก่สังคม ชุมชน และประเทศชาติอย่างยั่งยืน

(ผู้ช่วยศาสตราจารย์ ดร.ชนมภัทร ไตรระสะ)
คณบดีคณะวิศวกรรมศาสตร์และเทคโนโลยี

บทสรุปสำหรับผู้บริหาร

แผนปฏิบัติการประจำปีงบประมาณ พ.ศ. 2569 ของคณะวิศวกรรมศาสตร์และเทคโนโลยีอุตสาหกรรม มหาวิทยาลัยราชภัฏสวนสุนันทา จัดทำขึ้นเพื่อเป็นกรอบแนวทางในการขับเคลื่อนการดำเนินงานของคณะให้สอดคล้องกับทิศทางการพัฒนาของมหาวิทยาลัยราชภัฏสวนสุนันทา แผนยุทธศาสตร์การบริหารมหาวิทยาลัยราชภัฏสวนสุนันทา พ.ศ. 2569–2573 เพื่อให้การดำเนินงานของคณะสามารถตอบสนองต่อบทบาทของสถาบันอุดมศึกษาในการผลิตบัณฑิตที่มีคุณภาพ พัฒนางานวิจัยและนวัตกรรม ให้บริการวิชาการแก่สังคม และส่งเสริมการพัฒนาท้องถิ่นอย่างยั่งยืน โดยได้กำหนดกรอบการดำเนินงานที่เชื่อมโยงกับยุทธศาสตร์การพัฒนาของมหาวิทยาลัย เพื่อมุ่งเน้นการพัฒนาคุณภาพการจัดการศึกษา การสร้างงานวิจัยและนวัตกรรม การพัฒนาศักยภาพบุคลากร การพัฒนาสภาพแวดล้อมและโครงสร้างพื้นฐานเพื่อสนับสนุนการเรียนรู้ การยกระดับระบบดิจิทัลเพื่อการบริหารจัดการและการเรียนการสอน รวมทั้งการสร้างเครือข่ายความร่วมมือกับภาคอุตสาหกรรมและหน่วยงานภายนอก ทั้งนี้การดำเนินงานของคณะได้ถูกกำหนดผ่านผลลัพธ์สำคัญ ตัวชี้วัด และโครงการต่าง ๆ ที่มุ่งเน้นการยกระดับศักยภาพขององค์กรได้อย่างมีประสิทธิภาพ

เพื่อให้การดำเนินงานตามแผนปฏิบัติการเป็นไปอย่างมีประสิทธิภาพ คณะวิศวกรรมศาสตร์และเทคโนโลยีอุตสาหกรรม ได้กำหนดระบบการกำกับติดตามและประเมินผลการดำเนินงานอย่างเป็นระบบ โดยใช้ตัวชี้วัดผลการดำเนินงาน (Key Performance Indicators) เพื่อประเมินความก้าวหน้าและผลสัมฤทธิ์ของโครงการต่าง ๆ อย่างต่อเนื่อง รวมทั้งใช้ข้อมูลจากการติดตามและประเมินผลดังกล่าวเป็นเครื่องมือสำคัญในการปรับปรุงและพัฒนาการดำเนินงานของคณะให้มีประสิทธิภาพมากยิ่งขึ้น แผนปฏิบัติการประจำปีงบประมาณ พ.ศ. 2569 จึงถือเป็นเครื่องมือสำคัญในการขับเคลื่อนการดำเนินงานของคณะวิศวกรรมศาสตร์และเทคโนโลยีอุตสาหกรรมให้สามารถบรรลุเป้าหมายตามแผนยุทธศาสตร์ของคณะและมหาวิทยาลัยต่อไป

สารบัญ

หน้า

สารจากคณบดี

บทสรุปสำหรับผู้บริหาร

สารบัญ

สารบัญภาพ

สารบัญตาราง

ส่วนที่ 1 บทนำ

- | | | |
|-----|---|----|
| 1.1 | หลักการและความสำคัญ | 1 |
| 1.2 | ผลการดำเนินงานของคณะวิศวกรรมศาสตร์และเทคโนโลยีอุตสาหกรรมปีที่ผ่านมา | 3 |
| 1.3 | จุดแข็ง จุดอ่อน โอกาส และภัยคุกคาม (SWOT Analysis) | 9 |
| 1.4 | การวิเคราะห์โอกาส ความท้าทาย และความได้เปรียบเชิงกลยุทธ์ | 11 |

ส่วนที่ 2 สารระสำคัญและทิศทางการพัฒนา

- | | | |
|------|---|----|
| 2.1 | ปรัชญาการศึกษา | 13 |
| 2.2 | วิสัยทัศน์ | 13 |
| 2.3 | พันธกิจ | 13 |
| 2.4 | ค่านิยมและวัฒนธรรมองค์กร | 13 |
| 2.5 | สมรรถนะหลัก | 13 |
| 2.6 | อัตลักษณ์ | 14 |
| 2.7 | เอกลักษณ์ | 14 |
| 2.8 | นโยบายและการบริหารคณะวิศวกรรมศาสตร์และเทคโนโลยีอุตสาหกรรม (พ.ศ. 2569 – 2573) | 14 |
| 2.9 | ยุทธศาสตร์ เป้าหมาย วัตถุประสงค์และกลยุทธ์ | 16 |
| 2.10 | แผนที่ยุทธศาสตร์ ระยะ 5 ปี (พ.ศ. 2569 – 2573) คณะวิศวกรรมศาสตร์และเทคโนโลยีอุตสาหกรรม | 18 |
| 2.11 | แผนผังความเชื่อมโยงความสอดคล้องกับยุทธศาสตร์ประเทศ | 19 |

ส่วนที่ 3 แผนปฏิบัติการ ประจำปีงบประมาณ พ.ศ. 2569

ส่วนที่ 4 การกำกับติดตาม และการรายงานผลการดำเนินงาน

ภาคผนวก

ภาคผนวก 1 คำสั่งแต่งตั้งคณะกรรมการจัดทำแผนปฏิบัติการ ประจำปีงบประมาณ พ.ศ. 2569 คณะวิศวกรรมศาสตร์และเทคโนโลยีอุตสาหกรรม

สารบัญภาพ

	หน้า
ภาพที่ 1 จำนวนผลลัพธ์สำคัญ กลยุทธ์ โครงการและงบประมาณของแผนปฏิบัติการ ประจำปี งบประมาณ พ.ศ. 2569	2
ภาพที่ 2 แผนที่ยุทธศาสตร์ ระยะ 5 ปี (พ.ศ. 2569 – 2573) คณะวิศวกรรมศาสตร์และ เทคโนโลยีอุตสาหกรรม	18
ภาพที่ 3 แผนผังความเชื่อมโยงความสอดคล้องกับยุทธศาสตร์ประเทศ	19

สารบัญตาราง

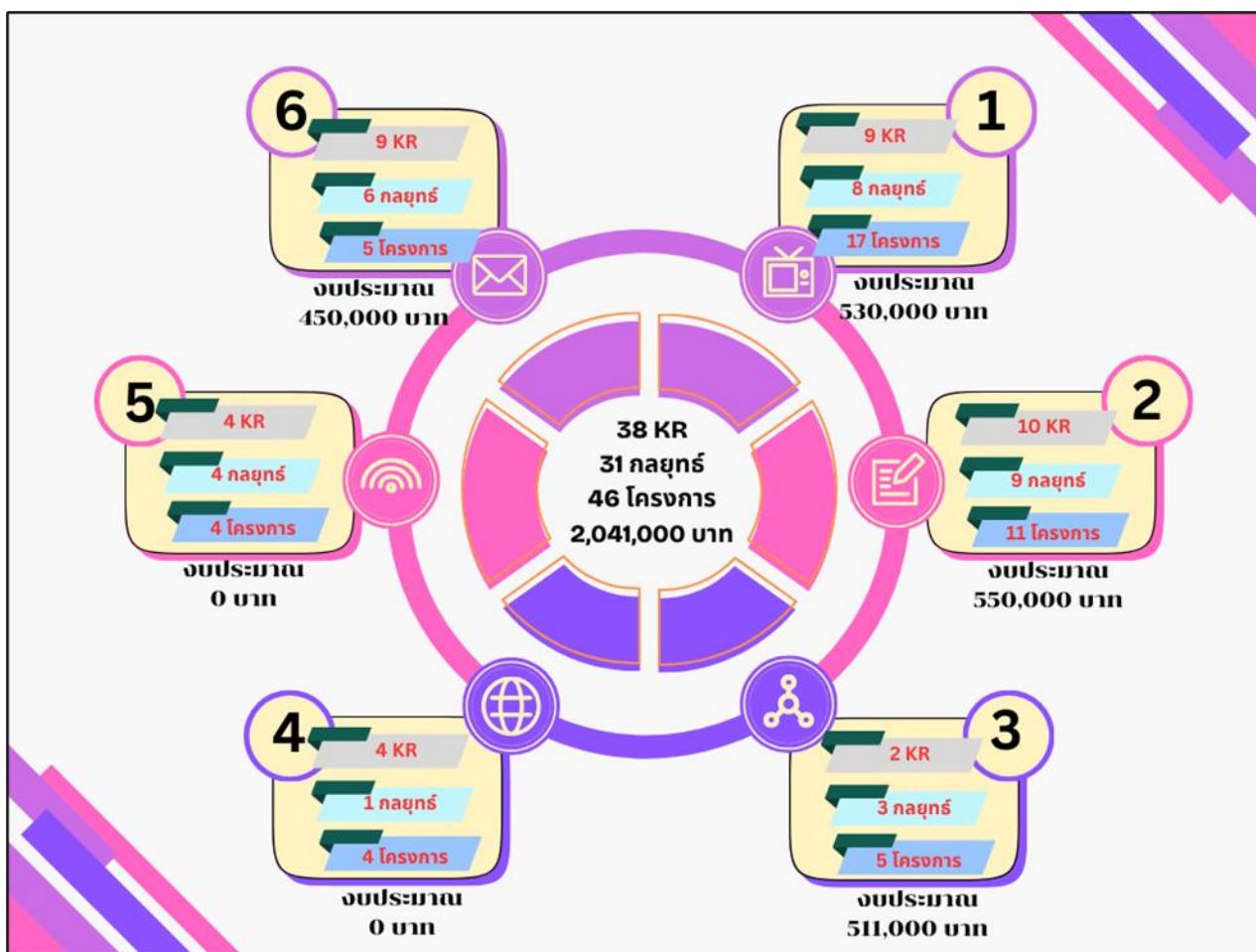
		หน้า
ตารางที่ 1	จำนวนหลักสูตรทั้งหมดปีการศึกษา 2566 – 2568 (จำแนกตามระดับการศึกษา)	3
ตารางที่ 2	จำนวนนักศึกษาทั้งหมด ปีการศึกษา 2566 – 2568 (จำแนกตามสาขาวิชา)	4
ตารางที่ 3	จำนวนผู้สำเร็จการศึกษา ปีการศึกษา 2565 – 2567 (จำแนกตามสาขาวิชา)	5
ตารางที่ 4	ผลงานวิชาการ วิจัยหรืองานสร้างสรรค์ที่ตีพิมพ์ เผยแพร่ในระดับชาติหรือนานาชาติ	6
ตารางที่ 5	จำนวนโครงการบริการวิชาการ ตั้งแต่ปีงบประมาณ พ.ศ. 2566–2568	6
ตารางที่ 6	จำนวนโครงการทำนุบำรุงศิลปวัฒนธรรมปีงบประมาณ พ.ศ. 2566 – 2568	7
ตารางที่ 7	ความก้าวหน้าในสายงานของสายสนับสนุนวิชาการ	7
ตารางที่ 8	ความก้าวหน้าในสายงานของสายวิชาการ	8
ตารางที่ 9	งบประมาณรายจ่าย คณะวิศวกรรมศาสตร์และเทคโนโลยีอุตสาหกรรม ประจำปี งบประมาณ พ.ศ. 2566–2568	8
ตารางที่ 10	ผลการดำเนินการประกันคุณภาพการศึกษาภายในตามเกณฑ์ประกันคุณภาพ	8
ตารางที่ 11	ผลการดำเนินการประกันคุณภาพการศึกษาภายในตามเกณฑ์คุณภาพการศึกษาเพื่อ การดำเนินการที่เป็นเลิศ (EdPEX)	8

ส่วนที่ 1 บทนำ

1.1 หลักการและความสำคัญ

คณะวิศวกรรมศาสตร์และเทคโนโลยีอุตสาหกรรม มหาวิทยาลัยราชภัฏสวนสุนันทา เป็นหน่วยงานทางวิชาการที่มีภารกิจสำคัญในการผลิตบัณฑิตด้านวิศวกรรมศาสตร์ เทคโนโลยี และการออกแบบอุตสาหกรรม การพัฒนาองค์ความรู้และงานวิจัย ตลอดจนการให้บริการวิชาการแก่สังคม เพื่อให้ภารกิจต่างๆ สำเร็จตามวัตถุประสงค์ จึงจำเป็นต้องจัดทำแผนปฏิบัติการประจำปีงบประมาณ พ.ศ. 2569 สำหรับเป็นกลไกที่สำคัญในการกำหนดทิศทางและแนวทางการดำเนินงานของคณะให้สอดคล้องกับแผนยุทธศาสตร์ การบริหาร มหาวิทยาลัยราชภัฏสวนสุนันทา พ.ศ. 2569–2573 รวมถึงนโยบายการพัฒนาประเทศที่มุ่งเน้นการพัฒนากำลังคนด้านวิทยาศาสตร์ เทคโนโลยี และนวัตกรรม และยังยึดหลักการบริหารกิจการบ้านเมืองที่ดีตามพระราชกฤษฎีกาว่าด้วยหลักเกณฑ์และวิธีการบริหารกิจการบ้านเมืองที่ดี (ฉบับที่ 2) พ.ศ. 2562 ซึ่งกำหนดให้หน่วยงานของรัฐต้องดำเนินงานตามหลักประสิทธิภาพ ประสิทธิผล ความคุ้มค่า ความโปร่งใส และการมีส่วนร่วม โดยเน้นการบริหารจัดการที่มุ่งผลสัมฤทธิ์ของงาน การกำหนดเป้าหมายและตัวชี้วัดที่ชัดเจน การใช้ทรัพยากรอย่างคุ้มค่า และการติดตามประเมินผลการดำเนินงานอย่างต่อเนื่อง ทั้งนี้แผนปฏิบัติการดังกล่าวยังเป็นเครื่องมือสำคัญในการแปลงยุทธศาสตร์ของคณะไปสู่การดำเนินงานเชิงปฏิบัติ ผ่านการกำหนดเป้าหมาย กลยุทธ์ ตัวชี้วัด และโครงการที่ชัดเจน สามารถนำไปสู่การปฏิบัติและติดตามประเมินผลได้อย่างเป็นรูปธรรม

ดังนั้น แผนปฏิบัติการประจำปีงบประมาณ พ.ศ. 2569 จึงเป็นเครื่องมือสำคัญในการขับเคลื่อนการดำเนินงานของคณะวิศวกรรมศาสตร์และเทคโนโลยีอุตสาหกรรมให้บรรลุเป้าหมายตามแผนยุทธศาสตร์ของคณะและมหาวิทยาลัย โดยมีการเชื่อมโยงระหว่างยุทธศาสตร์ กลยุทธ์ ตัวชี้วัด และโครงการดำเนินงานอย่างเป็นระบบ ซึ่งสามารถแสดงให้เห็นถึงความสัมพันธ์ของกระบวนการดังกล่าวผ่านกรอบแนวคิดการเชื่อมโยงยุทธศาสตร์สู่การปฏิบัติ ดังแสดงในภาพที่ 1



ภาพที่ 1 จำนวนผลลัพธ์สำคัญ กลยุทธ์ โครงการและงบประมาณของแผนปฏิบัติการ ประจำปีงบประมาณ พ.ศ. 2569

1.2 ผลการดำเนินงานของคณะวิศวกรรมศาสตร์และเทคโนโลยีอุตสาหกรรมปีที่ผ่านมา

คณะวิศวกรรมศาสตร์และเทคโนโลยีอุตสาหกรรม เป็นหน่วยงานจัดการเรียนการสอนระดับอุดมศึกษา สังกัดมหาวิทยาลัยราชภัฏสวนสุนันทา เปิดสอน จำนวน 4 หลักสูตร ประกอบด้วย (1) หลักสูตรวิทยาศาสตร์บัณฑิต จำนวน 5 สาขาวิชา (2) หลักสูตรการออกแบบบัณฑิต จำนวน 2 สาขาวิชา (3) หลักสูตรวิศวกรรมศาสตร์ จำนวน 3 สาขาวิชา (4) หลักสูตรครุศาสตร์อุตสาหกรรมบัณฑิต จำนวน 1 สาขาวิชา มีข้อมูลที่สำคัญ และผลการดำเนินงานในช่วงที่ผ่านมาสรุปได้ ดังนี้

ด้านการผลิตบัณฑิต

หลักสูตรที่เปิดสอนในปีการศึกษา 2568 จำนวนทั้งสิ้น 4 หลักสูตร จำแนกเป็นระดับปริญญาตรี จำนวน 10 สาขาวิชา โดยสามารถแสดงหลักสูตรที่เปิดการเรียนการสอนในปีการศึกษา 2568 ตารางที่ 1 จำนวนหลักสูตรทั้งหมดปีการศึกษา 2566 – 2568 (จำแนกตามระดับการศึกษา)

หลักสูตร	สาขาวิชา
วิทยาศาสตร์บัณฑิต (ว.ท.บ. 4 ปี)	1. สาขาวิชาเทคโนโลยีความปลอดภัยและอาชีวอนามัย
	2. สาขาวิชาเทคโนโลยีไฟฟ้า
	3. สาขาวิชาการจัดการอสังหาริมทรัพย์และทรัพยากรอาคาร
	4. สาขาวิชาการออกแบบกราฟิกและมัลติมีเดีย
การออกแบบบัณฑิต (อบ.บ. 4 ปี)	5. สาขาวิชาการออกแบบนิทรรศการและแอนิเมชันสามมิติ
	6. สาขาวิชาการออกแบบผลิตภัณฑ์และบรรจุภัณฑ์
วิศวกรรมศาสตร์บัณฑิต (วศ.บ. 4 ปี)	7. สาขาวิชาวิศวกรรมคอมพิวเตอร์
	8. สาขาวิชาวิศวกรรมหุ่นยนต์
	9. สาขาวิชาการจัดการวิศวกรรม
ครุศาสตร์อุตสาหกรรมบัณฑิต (ค.อ.บ. 4 ปี)	10. สาขาวิชาอุตสาหกรรมศิลป์และวิทยาศาสตร์

คณะวิศวกรรมศาสตร์และเทคโนโลยีอุตสาหกรรม มีนักศึกษาในปีการศึกษา 2568 จำนวนทั้งสิ้น 427 คน (ข้อมูล ณ เดือนสิงหาคม 2568) จำแนกเป็นระดับปริญญาตรีภาคปกติ จำนวน 427คน ทั้งนี้สามารถแสดงจำนวนนักศึกษาคงอยู่ ตั้งแต่ปีการศึกษา 2566 – 2568 ดังตารางที่ 2

ตารางที่ 2 จำนวนนักศึกษาทั้งหมด ปีการศึกษา 2566 – 2568 (จำแนกตามสาขาวิชา)

สาขาวิชา	ปีการศึกษา 2566			ปีการศึกษา 2567			ปีการศึกษา 2568		
	ปกติ	พิเศษ	รวม	ปกติ	พิเศษ	รวม	ปกติ	พิเศษ	รวม
หลักสูตร 4 ปี (วท.บ.)									
1. สาขาวิชาเทคโนโลยีความปลอดภัยและอาชีวอนามัย	47	-	47	72	-	72	95	-	95
2. สาขาวิชาเทคโนโลยีไฟฟ้า	29	-	29	31	-	31	53	-	53
3. สาขาวิชาการจัดการอสังหาริมทรัพย์และทรัพยากรอาคาร	22	-	22	26	-	26	32	-	32
หลักสูตร 4 ปี (วศ.บ.)									
4. สาขาวิชาวิศวกรรมคอมพิวเตอร์	66	-	66	70	-	70	101	-	101
5. สาขาวิชาวิศวกรรมหุ่นยนต์	11	-	11	13	-	13	7	-	7
6. สาขาวิชาการจัดการวิศวกรรม	10	-	10	27	-	27	17	-	17
หลักสูตร (อบ.บ. 4 ปี)									
7. สาขาวิชาการออกแบบนิทรรศการและแอนิเมชันสามมิติ	8	-	8	14	-	14	18	-	18
8. สาขาวิชาการออกแบบผลิตภัณฑ์และบรรจุภัณฑ์	12	-	12	23	-	23	17	-	17
9. สาขาวิชาการออกแบบกราฟิกและมัลติมีเดีย	110	-	110	92	-	92	87	-	87
หลักสูตร (ค.อ.บ. 4 ปี)									
10. สาขาวิชาอุตสาหกรรมศิลป์และวิทยาศาสตร์	5	-	15	7	-	7	-	-	-
รวมทั้งสิ้น	320	-	320	375	-	375	427	-	427

คณะวิศวกรรมศาสตร์และเทคโนโลยีอุตสาหกรรม มีนักศึกษาสำเร็จการศึกษาในปีการศึกษา 2567 จำนวนทั้งสิ้น 195 คน (ข้อมูล ณ เดือนกุมภาพันธ์ 2569) จำแนกเป็นระดับปริญญาตรีภาคปกติ จำนวน 375 คน ทั้งนี้สามารถแสดงจำนวนผู้สำเร็จการศึกษา ตั้งแต่ปีการศึกษา 2565 – 2567 ดังตารางที่ 3

ตารางที่ 3 จำนวนผู้สำเร็จการศึกษา ปีการศึกษา 2565 – 2567 (จำแนกตามสาขาวิชา)

สาขาวิชา	จำนวนนักศึกษา			ปีการศึกษา 2565			ปีการศึกษา 2566			ปีการศึกษา 2567		
	ปกติ	พิเศษ	รวม	ปกติ	พิเศษ	รวม	ปกติ	พิเศษ	รวม	ปกติ	พิเศษ	รวม
ออกแบบผลิตภัณฑ์อุตสาหกรรมและบรรจุภัณฑ์	25	-	25	15	-	14	14	-	14			
การจัดการวิศวกรรม	24	-	24	22	-	22	21	-	21			
ดิจิทัลเทคโนโลยีทางสถาปัตยกรรม	18	-	18	10	-	10	-	-	-			
เทคโนโลยีการพิมพ์	-	-	-	-	-	-	-	-	-			
เทคโนโลยีความปลอดภัยและอาชีวอนามัย	46	-	46	32	-	32	29	-	29			
ออกแบบกราฟิกและมัลติมีเดีย	53	-	53	62	-	62	60	-	60			
การออกแบบบริหารการและอเนกประสงค์	5	-	5	4	-	4	4	-	4			
การจัดการอสังหาริมทรัพย์และทรัพยากรอาคาร	11	-	11	14	-	14	15	-	15			
วิศวกรรมคอมพิวเตอร์	26	-	26	22	-	22	19	-	19			
เทคโนโลยีไฟฟ้า	43	-	43	16	-	16	15	-	15			
อุตสาหกรรมศิลป์และวิทยาศาสตร์	21	-	21	7	-	7	18	-	18			
รวมทั้งสิ้น	272	-	272	204	-	204	195	-	195			

คณะวิศวกรรมศาสตร์และเทคโนโลยีอุตสาหกรรม สํารวจประเภทงานของบัณฑิตที่สำเร็จการศึกษาในปีการศึกษา 2567 ที่มีงานทำภายในระยะเวลา 1 ปี พบว่า ผลการสำรวจภาวะการมีงานทำของบัณฑิตระดับปริญญาตรี ปีการศึกษา 2567 ที่มีงานทำภายในระยะเวลา 1 ปี จำนวน 65 คน ทั้งนี้จำนวนบัณฑิตทำงานในองค์กรชั้นนำและอุตสาหกรรมมูลค่าเพิ่มสูง จำนวน 62 คน

ด้านการวิจัย

คณะวิศวกรรมศาสตร์และเทคโนโลยีอุตสาหกรรม มีการส่งเสริมและพัฒนาให้อาจารย์ประจำทำผลงานวิจัยอย่างต่อเนื่อง ผลงานวิชาการ วิจัยหรืองานสร้างสรรค์ที่ตีพิมพ์ เผยแพร่ในระดับชาติหรือนานาชาติ ต่ออาจารย์ประจำและนักวิจัย ร้อยละ 84.71 และมีโครงการวิจัยที่ดำเนินงานร่วมกับหน่วยงานภายในประเทศหรือหน่วยงานภายนอก (ต่างประเทศ) จำนวน 3 เรื่อง ดังตารางที่ 4

ตารางที่ 4 ผลงานวิชาการ วิจัยหรืองานสร้างสรรค์ที่ตีพิมพ์ เผยแพร่ในระดับชาติหรือนานาชาติ

หน่วยงาน	จำนวน		ปีงบประมาณ 2566		ปีงบประมาณ 2567		ปีงบประมาณ 2568	
	ผลงาน	นำไปใช้	ผลงาน	นำไปใช้	ผลงาน	นำไปใช้	ผลงาน	นำไปใช้
คณะวิศวกรรมศาสตร์และเทคโนโลยีอุตสาหกรรม	56	55	23	23	34	34		
รวมทั้งสิ้น	56	55	23	23	34	34		

ด้านการบริการวิชาการ

คณะวิศวกรรมศาสตร์และเทคโนโลยีอุตสาหกรรม มีนโยบายส่งเสริมให้หน่วยงานภายในคณะ จัดโครงการบริการวิชาการเพื่อพัฒนาและตอบสนองความต้องการของชุมชนและสังคม ตลอดจนมีการสร้างแหล่งเรียนรู้ที่ช่วยสร้างองค์ความรู้ให้กับชุมชนและสังคมในปีงบประมาณ พ.ศ. 2568 จำนวนทั้งสิ้น 2 โครงการ ทั้งนี้สามารถแสดงจำนวนโครงการบริการวิชาการ ตั้งแต่ปีงบประมาณ พ.ศ. 2566-2568 ดังตารางที่ 5

ตารางที่ 5 จำนวนโครงการบริการวิชาการ ตั้งแต่ปีงบประมาณ พ.ศ. 2566-2568

หน่วยงาน	จำนวนโครงการบริการวิชาการ		
	ปีงบประมาณ 2566	ปีงบประมาณ 2567	ปีงบประมาณ 2568
คณะวิศวกรรมศาสตร์และเทคโนโลยีอุตสาหกรรม	1	3	2
รวมทั้งสิ้น	1	3	2

ด้านการทำนุบำรุงศิลปวัฒนธรรม

คณะวิศวกรรมศาสตร์และเทคโนโลยี มีการดำเนินการจัดโครงการส่งเสริมการอนุรักษ์ทำนุบำรุงศิลปวัฒนธรรมในปีงบประมาณ พ.ศ. 2568 จำนวน 2 โครงการ ดังตารางที่ 6

ตารางที่ 6 จำนวนโครงการทำนุบำรุงศิลปวัฒนธรรมปีงบประมาณ พ.ศ. 2566 – 2568

หน่วยงาน	จำนวนโครงการทำนุบำรุงศิลปวัฒนธรรม		
	ปีงบประมาณ 2566	ปีงบประมาณ 2567	ปีงบประมาณ 2568
คณะวิศวกรรมศาสตร์และเทคโนโลยีอุตสาหกรรม	2	2	2
รวมทั้งสิ้น	2	2	2

ด้านบุคลากร

คณะวิศวกรรมศาสตร์และเทคโนโลยีมีบุคลากร มีบุคลากรในปีงบประมาณ พ.ศ. 2569 จำนวนทั้งสิ้น 68 คน จำแนกเป็นบุคลากรสายวิชาการ จำนวน 50 คน คิดเป็นร้อยละ 73.53 และบุคลากรสายสนับสนุนวิชาการ จำนวน 18 คน คิดเป็นร้อยละ 26.47 ทั้งนี้สามารถแสดงสัดส่วนร้อยละบุคลากรสายวิชาการต่อบุคลากรสายสนับสนุนวิชาการ ตั้งแต่ปีงบประมาณ พ.ศ. 2566 – 2568 ดังตารางที่ 7 และ ตารางที่ 8 ตารางที่ 7 ความก้าวหน้าในสายงานของสายสนับสนุนวิชาการ

สายสนับสนุนวิชาการ

หน่วยงาน	ความก้าวหน้าในสายงาน				
	เชี่ยวชาญ	ชำนาญ การพิเศษ	ชำนาญการ	ปฏิบัติการ	ปฏิบัติงาน
คณะวิศวกรรมศาสตร์และเทคโนโลยีอุตสาหกรรม	-	1	5	9	3
รวมทั้งสิ้น	-	1	5	9	3

ตารางที่ 8 ความก้าวหน้าในสายงานของสายวิชาการ

สายวิชาการ

หน่วยงาน	ปีงบประมาณ 2567				ปีงบประมาณ 2568				ปีงบประมาณ 2569			
	อ.	ผศ.	รศ.	รวม	อ.	ผศ.	รศ.	รวม	อ.	ผศ.	รศ.	รวม
คณะวิศวกรรมศาสตร์และเทคโนโลยีอุตสาหกรรม	21	18	6	45	27	17	6	50	27	17	6	50
รวมทั้งสิ้น	21	18	6	45	27	17	6	50	27	17	6	50

ตารางที่ 9 งบประมาณรายจ่าย คณะวิศวกรรมศาสตร์และเทคโนโลยีอุตสาหกรรม ประจำปีงบประมาณ พ.ศ. 2566-2568

แหล่งเงิน	ปีงบประมาณ		
	2566	2567	2568
งบประมาณแผ่นดิน	25,445,000.00	34,868,000.00	38,168,400.00
งบประมาณรายได้	16,185,600.00	16,469,100.00	16,805,600.00
งบประมาณทั้งหมด	41,630,600.00	51,337,100.00	54,974,000.00

ด้านการประกันคุณภาพการศึกษา

ตารางที่ 10 ผลการดำเนินการประกันคุณภาพการศึกษาภายในตามเกณฑ์ประกันคุณภาพ

ปีการศึกษา	คะแนนเฉลี่ย	ระดับคุณภาพ
2564	4.67	ระดับดีมาก
2565	4.70	ระดับดีมาก
2566	4.74	ระดับดีมาก

ตารางที่ 11 ผลการดำเนินการประกันคุณภาพการศึกษาภายในตามเกณฑ์คุณภาพการศึกษาเพื่อการดำเนินการที่เป็นเลิศ (EdPEX)

ผลการดำเนินการประกันคุณภาพการศึกษาภายในตามเกณฑ์คุณภาพการศึกษาเพื่อการดำเนินการที่เป็นเลิศ (EdPEX)	
2566	137 คะแนน (Band 2 : ระดับพื้นฐาน)
2567	154 คะแนน (Band 2 : ระดับพื้นฐาน)

1.3 จุดแข็ง จุดอ่อน โอกาส และภัยคุกคาม (SWOT Analysis)

จุดแข็ง (Strengths)

- คณะมีวิสัยทัศน์และพันธกิจที่ชัดเจน มุ่งเน้นการเป็นคณะชั้นนำของประเทศ และมีบทบาทเชิงพื้นที่ในการพัฒนาท้องถิ่น ควบคู่กับการยกระดับสู่ระดับสากล
- โครงสร้างองค์กรมีความยืดหยุ่นและสามารถรองรับการทำงานที่หลากหลายทั้งในระดับ คณะและระดับสาขาวิชา โดยเปิดโอกาสให้สาขาวิชาที่มีบทบาทพัฒนาอย่างอิสระ
- คณะมีการพัฒนาระบบสารสนเทศและการใช้เทคโนโลยีดิจิทัลในระดับที่สามารถสนับสนุนการบริหาร การเรียนการสอน และการบริการวิชาการได้อย่างครอบคลุม
- คณะมีอัตลักษณ์ทางวัฒนธรรมที่โดดเด่น โดยเฉพาะความภาคภูมิใจในความเป็นวังสวนสุนันทา และจุดเน้นด้านการอนุรักษ์ศิลปวัฒนธรรมไทย
- ผู้บริหารระดับสูงมีวิสัยทัศน์ทันสมัยและมุ่งเน้นการบริหารแบบมีส่วนร่วม โดยเปิดพื้นที่ให้เกิดการ แลกเปลี่ยนเรียนรู้และการพัฒนานวัตกรรมภายในองค์กร
- บุคลากรของคณะมีศักยภาพในด้านวิชาการและมีความตั้งใจในการปฏิบัติงานเพื่อประโยชน์ต่อส่วนรวม อีกทั้งยังมีผลงานเชิงประจักษ์ที่ได้รับการยอมรับในหลายสาขา
- คณะมีความเชี่ยวชาญเฉพาะทางในศาสตร์ที่เป็นเอกลักษณ์ ซึ่งสามารถตอบสนองต่อความต้องการของผู้ประกอบการได้อย่างแท้จริง

จุดอ่อน (Weaknesses)

- การถ่ายทอดกลยุทธ์ไปสู่ระดับปฏิบัติยังขาดความเป็นระบบ ส่งผลให้การดำเนินงานบางด้าน ยังไม่สามารถขับเคลื่อนตามเป้าหมายเชิงยุทธศาสตร์ได้อย่างมีประสิทธิภาพ
- คณะยังมีโครงสร้างที่ไม่ชัดเจนหรือมีความซ้ำซ้อนในบทบาทหน้าที่ ส่งผลต่อความคล่องตัวในการบริหารจัดการและประสิทธิภาพของกลไกการดำเนินงาน
- การบูรณาการข้อมูลระหว่างระบบงานต่างๆ ยังไม่สมบูรณ์ ทำให้เกิดภาระงานซ้ำซ้อน และความล่าช้าในการเข้าถึงข้อมูลที่สำคัญต่อการตัดสินใจเชิงบริหาร
- การหล່หลวมค่านิยมร่วมให้เกิดความตระหนักและมีส่วนร่วมในการพัฒนาองค์กรยังไม่ครอบคลุมบุคลากรทุกระดับ ส่งผลให้การขับเคลื่อนวัฒนธรรมองค์กรยังไม่ทั่วถึง
- ระบบการสื่อสารภายในองค์กรยังขาดความต่อเนื่องและไม่ทั่วถึงในทุกระดับ ส่งผลให้เกิดความคลาดเคลื่อนด้านข้อมูล และความเข้าใจที่ไม่ตรงกันในบางประเด็น
- การพัฒนาศักยภาพของบุคลากรบางกลุ่มยังไม่สอดคล้องกับการเปลี่ยนแปลงของบริบทการศึกษา ทำให้เกิดช่องว่างของความสามารถในการรองรับบทบาทใหม่ที่ท้าทาย

- ทักษะด้านภาษาอังกฤษ การวิจัยเชิงนวัตกรรม และความสามารถในการแข่งขันระดับนานาชาติของบุคลากรและนักศึกษายังอยู่ในระดับที่ต้องได้รับการพัฒนาอย่างเป็นระบบ

โอกาส (Opportunities)

- การส่งเสริมจากภาครัฐต่อการผลิตกำลังคนในสาขาที่ขาดแคลน โดยเฉพาะวิชาชีพเฉพาะทาง เช่น ดิจิทัล หุ่นยนต์ และยานยนต์สมัยใหม่ สอดรับกับพันธกิจของคณะในการผลิตบัณฑิต สายอาชีพ
- แนวโน้มการเติบโตของเศรษฐกิจสร้างสรรค์และเศรษฐกิจดิจิทัลเปิดโอกาสในการออกแบบหลักสูตรเฉพาะทางที่ตอบโจทย์ตลาดแรงงาน
- ความต้องการทักษะใหม่ของแรงงานไทยในยุคหลังโควิดและเศรษฐกิจโลกผันผวนเพิ่มความสำคัญของมหาวิทยาลัยที่เน้นการพัฒนาทักษะอาชีพและการเรียนรู้ตลอดชีวิต (lifelong learning)
- ความก้าวหน้าทางเทคโนโลยีเปิดโอกาสให้มหาวิทยาลัยสามารถพัฒนารูปแบบการเรียนการสอนแบบดิจิทัล เช่น Hybrid, Virtual Reality, และ AI-Enhanced Learning ซึ่งเอื้อต่อวิสัยทัศน์ด้านการพัฒนาทักษะแห่งอนาคต
- กระแสความตื่นตัวต่อการพัฒนาอย่างยั่งยืน (Sustainable Development) เอื้อให้คณะสามารถพัฒนาองค์ความรู้ด้านสิ่งแวดล้อมและความยั่งยืนเป็นส่วนหนึ่งของอัตลักษณ์หลักสูตร
- การปฏิรูประบบคุณภาพการศึกษาและมาตรฐานวิชาชีพ อาจเปิดช่องทางให้คณะสร้างความแตกต่างด้านมาตรฐานวิชาชีพและการรับรองคุณวุฒิ

ภัยคุกคาม (Threats)

- ความไม่แน่นอนทางการเมืองและการเปลี่ยนแปลงนโยบายการศึกษาของรัฐบาล อาจกระทบต่อเสถียรภาพของแผนพัฒนาอุดมศึกษาในระยะยาว
- ภาวะเศรษฐกิจถดถอยและความเหลื่อมล้ำทางรายได้ของประชาชน ส่งผลต่อการตัดสินใจ เข้าศึกษาต่อในระดับอุดมศึกษา โดยเฉพาะในกลุ่มมหาวิทยาลัยท้องถิ่น
- การลดลงของประชากรวัยเรียนอย่างต่อเนื่อง ทำให้เกิดการแข่งขันสูงในกลุ่มมหาวิทยาลัยไทย โดยเฉพาะกับมหาวิทยาลัยขนาดกลาง
- ความเร็วของการเปลี่ยนแปลงด้านเทคโนโลยีทำให้หลักสูตรล้าสมัยอย่างรวดเร็ว หากไม่มีระบบอัปเดตความรู้และปรับปรุงหลักสูตรอย่างต่อเนื่อง
- การเปลี่ยนแปลงของสภาพภูมิอากาศและภัยพิบัติจากธรรมชาติอาจส่งผลกระทบต่อการทำงาน การจัดการทรัพยากร และต้นทุนของการดำเนินกิจกรรมทางการศึกษา
- ความซับซ้อนของกฎระเบียบด้านการบริหารจัดการและการใช้จ่ายงบประมาณในสถาบันอุดมศึกษา อาจจำกัดความคล่องตัวในการดำเนินแผนกลยุทธ์

โอกาสเชิงกลยุทธ์ (Strategic Opportunities)

- รองรับนโยบายการผลิตกำลังคนสาขาจำเพาะ
- สอดคล้องกับแนวโน้มการเรียนรู้ตลอดชีวิต (Lifelong Learning)
- เชื่อมโยงแนวคิดการพัฒนาที่ยั่งยืน (SDGs) กับการสร้างนวัตกรรมทางสังคม
- สอดรับการเรียนรู้ตลอดชีวิตเพื่อเพิ่มขีดความสามารถ
- พัฒนาพื้นฐานรองรับสาขาวิทยาศาสตร์ดิจิทัล
- รองรับยุทธศาสตร์ดิจิทัลของประเทศอย่างเป็นระบบ
- สนับสนุนการเรียนรู้ตลอดชีวิตผ่านแพลตฟอร์มดิจิทัล
- รองรับการผลิตกำลังคนตามยุทธศาสตร์ชาติผ่านความร่วมมือ
- เชื่อมโยงเป้าหมายการพัฒนาที่ยั่งยืน (SDGs) กับภาคีพันธมิตร

1.4 การวิเคราะห์โอกาส ความท้าทาย และความได้เปรียบเชิงกลยุทธ์

บริหารคณะวิศวกรรมศาสตร์และเทคโนโลยีอุตสาหกรรม ตามแนวทางของมหาวิทยาลัยราชภัฏสวนสุนันทา ซึ่งได้พิจารณากำหนดบนพื้นฐานของการวิเคราะห์ 1) โอกาสเชิงกลยุทธ์ (Strategic Opportunity: SO) 2) ความท้าทายเชิงกลยุทธ์ (Strategic Challenges: SC) และ 3) ความได้เปรียบเชิงกลยุทธ์ (Strategic Advantages: SA) ดังนี้

โอกาสเชิงกลยุทธ์ (Strategic Opportunities: SO)

- SO1: รองรับนโยบายการผลิตกำลังคนสาขาจำเพาะ
- SO2: สอดคล้องกับแนวโน้มการเรียนรู้ตลอดชีวิต (Lifelong Learning)
- SO3: เชื่อมโยงแนวคิดการพัฒนาที่ยั่งยืน (SDGs) กับการสร้างนวัตกรรมทางสังคม
- SO4: สอดรับการเรียนรู้ตลอดชีวิตเพื่อเพิ่มขีดความสามารถ
- SO5: พัฒนาพื้นฐานรองรับสาขาวิทยาศาสตร์ดิจิทัล
- SO6: รองรับยุทธศาสตร์ดิจิทัลของประเทศอย่างเป็นระบบ
- SO7: สนับสนุนการเรียนรู้ตลอดชีวิตผ่านแพลตฟอร์มดิจิทัล
- SO8: รองรับการผลิตกำลังคนตามยุทธศาสตร์ชาติผ่านความร่วมมือ
- SO9: เชื่อมโยงเป้าหมายการพัฒนาที่ยั่งยืน (SDGs) กับภาคีพันธมิตร

ความท้าทายเชิงกลยุทธ์ (Strategic Challenges: SC)

- SC1: มุ่งพัฒนาทุนมนุษย์ให้แข่งขันระดับนานาชาติ
- SC2: ตอบโจทย์ภาวะประชากรลดลง
- SC3: จำเป็นต้องพัฒนากลไกวิจัยแบบองค์รวมที่มีพลวัต
- SC4: รองรับความจำเป็นในการพัฒนาทุนมนุษย์เชิงแข่งขัน
- SC5: ตอบโจทย์การปรับโครงสร้างบริหารจัดการเพื่อความคล่องตัว

- SC6: การปรับโครงสร้างระบบข้อมูลเพื่อความเป็นองค์รวม
- SC7: ช่วยเพิ่มประสิทธิภาพการแข่งขันในภาวะข้อจำกัด
- SC8: สร้างเครือข่ายเพื่อยกระดับความสามารถแข่งขัน
- SC9: สร้างโอกาสทางการตลาดเพื่อความอยู่รอดในภาวะเศรษฐกิจ

ความได้เปรียบเชิงกลยุทธ์ (Strategic Advantages: SA)

- SA1: ใช้อัตลักษณ์เชิงวัฒนธรรมสร้างความต่างทางการศึกษา
- SA2: เน้นความเชี่ยวชาญเฉพาะทางตรงตามความต้องการตลาดแรงงาน
- SA3: ใช้จุดแข็งด้านความเป็นมืออาชีพระดับสากล
- SA4: มีฐานความเชี่ยวชาญในสาขาเฉพาะที่สามารถพัฒนาต่อยอดเป็นนวัตกรรมได้
- SA5: ใช้ภาวะผู้นำแบบมีส่วนร่วมและโครงสร้างที่ยืดหยุ่นในการสร้างบุคลากรมืออาชีพ
- SA6: ใช้จุดแข็งด้านโครงสร้างและภาวะผู้นำแบบมีส่วนร่วมเพื่อเสริมสร้างสิ่งแวดล้อมการเรียนรู้ ที่

ทันสมัย

- SA7: ใช้ความยืดหยุ่นด้านโครงสร้างเพื่อเปลี่ยนผ่านสู่ดิจิทัลอย่างมีประสิทธิภาพ
- SA8: ใช้อัตลักษณ์องค์กรสร้างความแตกต่างในการจับคู่พันธมิตร
- SA9: เชื่อมโยงความเชี่ยวชาญเฉพาะทางกับเครือข่ายอุตสาหกรรม

ส่วนที่ 2

สาระสำคัญและทิศทางการพัฒนา

2.1 ปรัชญาการศึกษา:

คณะวิศวกรรมศาสตร์และเทคโนโลยีอุตสาหกรรม มหาวิทยาลัยราชภัฏสวนสุนันทา จัดการศึกษาเพื่อสร้างบัณฑิตมีอาชีพ ให้มีสมรรถนะด้านความรู้ ความสามารถ ทักษะในศาสตร์ มีคุณธรรม จริยธรรม และ การเรียนรู้ตลอดชีวิต เพื่อสร้างสังคมที่ยั่งยืน

2.2 วิสัยทัศน์ :

หน่วยงานจัดการศึกษาที่มีคุณภาพและมาตรฐานวิชาชีพ

2.3 พันธกิจ :

1. ผลิตบัณฑิตที่เน้นทักษะในการประกอบวิชาชีพ และพัฒนาบุคลากรให้มีความเชี่ยวชาญเป็นมืออาชีพ
2. พัฒนาระบบการจัดการศึกษา ให้ได้มาตรฐานวิชาชีพ
3. วิจัยและสร้างนวัตกรรม ผลงานสร้างสรรค์ระดับชาติและนานาชาติ เพื่อนำไปใช้ประโยชน์อย่างยั่งยืน
4. สร้างเครือข่าย บริการวิชาการ เพื่อขับเคลื่อนยุทธศาสตร์มหาวิทยาลัย

2.4 ค่านิยมและวัฒนธรรมองค์กร :

ค่านิยม : ENTECH

- E (Expert) หมายถึง เชี่ยวชาญอย่างมืออาชีพ
- N (Network) หมายถึง สร้างเครือข่ายความร่วมมือ
- T (Teamwork) หมายถึง การปฏิบัติงานเป็นทีม
- E (Efficiency) หมายถึง ทำงานอย่างมีประสิทธิภาพ
- C (Creative) หมายถึง สร้างสรรค์สิ่งใหม่
- H (Happy) หมายถึง ความสุขในการทำงาน

วัฒนธรรมองค์กร : SSRU

- S: สง่างาม (Smart)
- S: ความจริงใจ (Sincerity)
- R: ความรับผิดชอบ (Responsibility)
- U: ความเป็นหนึ่งเดียว (Unity)

2.5 สมรรถนะหลัก :

ผลิตบัณฑิตให้มีทักษะที่เชี่ยวชาญในสาขาวิชาชีพ

2.6 อัตลักษณ์ :

นักปฏิบัติมืออาชีพ

2.7 เอกลักษณ์ :

ผลิตบัณฑิตเชี่ยวชาญวิชาชีพ

2.8 นโยบายและการบริหารคณะวิศวกรรมศาสตร์และเทคโนโลยีอุตสาหกรรม (พ.ศ. 2569 – 2573)

คณะวิศวกรรมศาสตร์และเทคโนโลยีอุตสาหกรรมมีการบริหารและพัฒนาคณะตามแนวทางของมหาวิทยาลัยราชภัฏสวนสุนันทา เพื่อให้การดำเนินงานตามยุทธศาสตร์ไปสู่ความสำเร็จที่กำหนดไว้ ดังนี้

1. นโยบายด้านการผลิตบัณฑิตและพัฒนาการศึกษา

- 1) คณะฯ มุ่งพัฒนาการบริหารจัดการหลักสูตรตามแนวทางการเรียนรู้ร่วมกับการทำงาน (WIL/CWIE) พร้อมทั้งจัดระบบประสบการณ์เรียนรู้และการประเมินผลที่ได้มาตรฐาน เพื่อยกระดับคุณภาพผู้เรียนสู่ความเป็นมืออาชีพ
- 2) คณะฯ มุ่งมั่นเป็นผู้ให้การขับเคลื่อนการเรียนรู้ตลอดชีวิตทุกช่วงวัยเพื่อยกระดับศักยภาพมนุษย์สู่ความเป็นมืออาชีพอย่างต่อเนื่อง (Multi-Stage Lifelong Learning)
- 3) คณะฯ มุ่งพัฒนาหลักสูตรให้มีคุณภาพตามกรอบสมรรถนะวิชาชีพ พร้อมทั้งได้รับการรับรองจากองค์กรกำกับมาตรฐานในระดับชาติและนานาชาติ เพื่อยกระดับความเชื่อมั่นและความเป็นมืออาชีพ
- 4) คณะฯ มุ่งพัฒนาศักยภาพผู้เรียนให้มีทักษะแห่งอนาคต (Future Skills) ครอบคลุมทั้งด้านความรู้ ทักษะดิจิทัล การคิดวิเคราะห์ การสื่อสาร และคุณลักษณะทางอาชีพที่จำเป็นต่อศตวรรษที่ 21
- 5) คณะฯ ส่งเสริมการสร้างเครือข่ายความร่วมมือกับภาคีองค์กรภาครัฐและเอกชนเพื่อยกระดับศักยภาพผู้เรียนให้สอดคล้องกับสมรรถนะและคุณลักษณะของตำแหน่งงาน รวมทั้งใช้ข้อมูลจากสถานประกอบการในการพัฒนาคุณภาพการศึกษาให้ตอบสนองต่อความต้องการของตลาดแรงงานอย่างยั่งยืน
- 6) คณะฯ มุ่งพัฒนาผู้เรียนให้เข้าถึงบริการแนะแนวอาชีพและวางแผนเส้นทางอาชีพที่มีประสิทธิภาพ เพื่อเตรียมความพร้อมในการประกอบอาชีพ ตอบโจทย์ตลาดแรงงานยุคใหม่

2. นโยบายด้านเทคโนโลยีดิจิทัล

- 1) คณะฯ จัดทำแผนแม่บทพัฒนาเทคโนโลยีดิจิทัลมหาวิทยาลัย เพื่อรองรับการเป็นมหาวิทยาลัยดิจิทัล
- 2) คณะฯ มุ่งพัฒนาระบบเทคโนโลยีสารสนเทศในการทำงานที่สามารถเชื่อมโยงข้อมูลอย่างมีประสิทธิภาพ เช่น ระบบทะเบียนและประมวลผล ระบบวิจัยและบริการวิชาการระบบประมาณการ-จัดสรรเงินนอกงบประมาณ

3) คณะฯ ส่งเสริมให้บุคลากรและนักศึกษา มีการเรียนรู้และพัฒนาทักษะด้านเทคโนโลยีที่ทันสมัย 4) คณะฯ จัดสภาพแวดล้อมที่ดีด้านการเรียนการสอนให้กับนักศึกษา โดยเฉพาะอย่างยิ่งอุปกรณ์บรรยากาศที่เอื้อต่อการเรียนรู้และเทคโนโลยีที่ทันสมัย

3. นโยบายด้านการบริหารจัดการ

- 1) คณะฯ ขับเคลื่อนการดำเนินงานตามเกณฑ์ Webometrics และ QS Asia Ranking ในการจัดอันดับมหาวิทยาลัย
- 2) คณะฯ พัฒนาระบบกลไกการบริหารงบประมาณแผ่นดินและเงินนอกงบประมาณให้มีประสิทธิภาพ และประสิทธิผล
- 3) คณะฯ พัฒนาระบบและกลไกการบริหารความเสี่ยงและควบคุมภายในให้มีประสิทธิภาพและประสิทธิผล
- 4) คณะฯ พัฒนาระบบและกลไกในการขับเคลื่อนการพัฒนาคุณภาพการศึกษาเพื่อการดำเนินการที่เป็นเลิศ (EdPEX)
- 5) คณะฯ พัฒนาระบบและกลไกในการขับเคลื่อนการจัดการความรู้และนวัตกรรม 6) คณะฯ ใช้หลักธรรมาภิบาลในการบริหารจัดการองค์กรในทุกมิติ
- 7) คณะฯ สร้างกระบวนการและกลไกการพัฒนาคณาจารย์และบุคลากรทุกคนให้ก้าวไปสู่ความสำเร็จสูงสุดในเส้นทางวิชาชีพ
- 8) คณะฯ มุ่งรักษาเอกลักษณ์ อัตลักษณ์ของความเป็นสวนสุนันทาที่มีอดีตอันน่าภูมิใจเพื่อนำไปสู่ความผาสุกและคุณภาพชีวิตการทำงานของบุคลากรในองค์กร

4. นโยบายด้านการวิจัยและบริการวิชาการแก่สังคมสู่ความยั่งยืน

- 1) คณะฯ มุ่งสร้างผลงานวิจัยและนวัตกรรมที่มีผลกระทบด้านเศรษฐกิจและสังคม
- 2) คณะฯ มุ่งเน้นการผลิตผลงานวิจัยและบริการวิชาการที่สร้างองค์ความรู้ใหม่และพัฒนา นวัตกรรมที่สามารถนำไปใช้ประโยชน์ในการพัฒนาสังคม
- 3) คณะฯ สร้างงานวิจัยร่วมกับหน่วยงานภายนอก เพื่อยกระดับคุณภาพผลงานวิจัยให้เป็นที่ยอมรับในระดับชาติและระดับนานาชาติ
- 4) คณะฯ พัฒนาบุคลากรหรือนักวิจัยให้มีผลงานวิจัย นวัตกรรม และงานสร้างสรรค์ในการตีพิมพ์ เผยแพร่ และประกวดแข่งขัน ในระดับชาติและระดับนานาชาติ
- 5) คณะฯ พัฒนานักศึกษาทุกระดับการศึกษาให้มีความรู้และทักษะในการทำงานวิจัยงานสร้างสรรค์ และนวัตกรรมเพื่อสร้างผลงานเป็นที่ยอมรับของสังคม
- 6) คณะฯ มุ่งบูรณาการวิจัยเข้ากับการเรียนการสอนตามแนวทางการจัดการเรียนรู้ที่เน้นผลลัพธ์ (OBE)

5. นโยบายด้านการพัฒนาธุรกิจและจัดหารายได้

1) คณะฯ มุ่งส่งเสริมให้หน่วยงานจัดหารายได้ตามความเชี่ยวชาญในศาสตร์ของตนเองเพื่อให้มีรายได้นอกเหนือจากการจัดการศึกษาในการพัฒนาหน่วยงาน

2) คณะฯ มุ่งส่งเสริมให้หน่วยงานจัดหารายได้ด้วยการบริการวิชาการและวิจัย เพื่อให้มีรายได้นอกเหนือจากการจัดการศึกษาในการพัฒนาหน่วยงาน

6. นโยบายด้านการสร้างเครือข่าย

1) คณะฯ มุ่งขยายและเสริมสร้างเครือข่ายความร่วมมือกับสถาบันการศึกษา หน่วยงานภาครัฐ ภาคเอกชน อุตสาหกรรม และองค์กรระหว่างประเทศ เพื่อยกระดับมาตรฐานทางวิชาการ การวิจัยและการบริการวิชาการให้มีมาตรฐานสากล พร้อมทั้งส่งเสริมการแลกเปลี่ยนทางวิชาการ การพัฒนาทักษะสากล และภาพลักษณ์ของมหาวิทยาลัยในเวทีนานาชาติ

2) คณะฯ มุ่งส่งเสริมและพัฒนาความสัมพันธ์กับศิษย์เก่า เพื่อสร้างเครือข่ายความร่วมมือ การมีส่วนร่วม และการระดมทรัพยากรในการพัฒนามหาวิทยาลัยอย่างยั่งยืน

7. นโยบายด้านการทำนุบำรุงศิลปและวัฒนธรรม

1) คณะฯ มุ่งรักษาเอกลักษณ์ความเป็นสวนสุนันทาและสืบสานศิลปวัฒนธรรมไทยเพื่อสร้างภาพลักษณ์สู่ระดับนานาชาติ

2) คณะฯ ส่งเสริมให้มีการวิจัย ค้นคว้าด้านศิลปะ วัฒนธรรม และภูมิปัญญาท้องถิ่นเพื่อเป็นศูนย์กลางแห่งการเรียนรู้ทางวัฒนธรรม

3) คณะฯ สร้างเครือข่ายทางวัฒนธรรมเพื่อแลกเปลี่ยนในการอนุรักษ์ และเผยแพร่ทั้งภายในประเทศและต่างประเทศ

2.9 ยุทธศาสตร์ เป้าหมาย วัตถุประสงค์และกลยุทธ์ :

ยุทธศาสตร์ที่ 1 ยกระดับการจัดประสบการณ์การเรียนรู้สู่มืออาชีพ

เป้าหมาย : บัณฑิตได้งานทำและมีความเป็นมืออาชีพตรงตามความต้องการขององค์กรชั้นนำของประเทศ

วัตถุประสงค์ : พัฒนาผู้เรียนให้มีสมรรถนะในอาชีพ และมีทักษะแห่งอนาคตตอบสนอง ความต้องการของตลาดแรงงานและการพัฒนาตนเองอย่างต่อเนื่อง

ยุทธศาสตร์ที่ 2 สร้างผลงานวิจัย นวัตกรรม และบริการวิชาการระดับสากลอย่างมืออาชีพ ผู้การพัฒนาลังคมอย่างยั่งยืน

เป้าหมาย : ผลงานวิจัย นวัตกรรม และบริการวิชาการที่ได้รับการเผยแพร่ในระดับนานาชาติ

วัตถุประสงค์ : พัฒนาระบบนิเวศวิจัยและกลไกการสร้างผลงานวิจัยและนวัตกรรมที่มีคุณภาพระดับสากลอย่างมืออาชีพ โดยเชื่อมโยงกับเป้าหมายการพัฒนาที่ยั่งยืน (SDGs)

ยุทธศาสตร์ที่ 3 พัฒนาบุคลากรเพื่อรองรับการเปลี่ยนแปลงของบริบทโลก

เป้าหมาย : บุคลากรมีสมรรถนะสูง

วัตถุประสงค์ : สร้างบุคลากรมืออาชีพที่มีความรู้ ทักษะเฉพาะด้านที่เท่าทันต่อการเปลี่ยนแปลง

ยุทธศาสตร์ที่ 4 พัฒนาพื้นที่สร้างสรรค์การเรียนรู้เพื่อรองรับการเป็นมหาวิทยาลัยมีอาชีพ

เป้าหมาย : นักศึกษาและบุคลากรมีสุนทรียะ รสนิยมและค่านิยมการเรียนรู้เพื่อการพัฒนาตนเองอย่างต่อเนื่อง

วัตถุประสงค์ : พัฒนาพื้นที่สร้างสรรค์การเรียนรู้ที่เอื้ออำนวยต่อการจัดการศึกษาที่ทันสมัย และเสริมสุขภาวะที่ดีพร้อมรับการเปลี่ยนแปลง

ยุทธศาสตร์ที่ 5 ยกกระตบระบบนิเวศดิจิทัล

เป้าหมาย : มหาวิทยาลัยดิจิทัลเต็มรูปแบบ

วัตถุประสงค์ : พัฒนาโครงสร้างพื้นฐานดิจิทัล เสริมสร้างทักษะดิจิทัลของบุคลากรและนักศึกษา มีการบูรณาการข้อมูลระบบบริหารจัดการและการเรียนการสอน เพื่อสร้างวัฒนธรรมองค์กรที่พร้อมต่อการเปลี่ยนผ่านในยุคดิจิทัล

ยุทธศาสตร์ที่ 6 บริหารจัดการระบบเครือข่ายเพื่อสร้างพันธมิตรทางการศึกษาและโอกาสทางการตลาด

เป้าหมาย : มหาวิทยาลัยร่วมมือกับเครือข่ายพันธมิตรและศิษย์เก่า เพื่อสร้างพื้นที่เรียนรู้ จากประสบการณ์จริง สร้างงานวิจัยและนวัตกรรมเพื่อเผยแพร่ในระดับชาติและนานาชาติ และสามารถ สร้างมูลค่าทางการตลาด

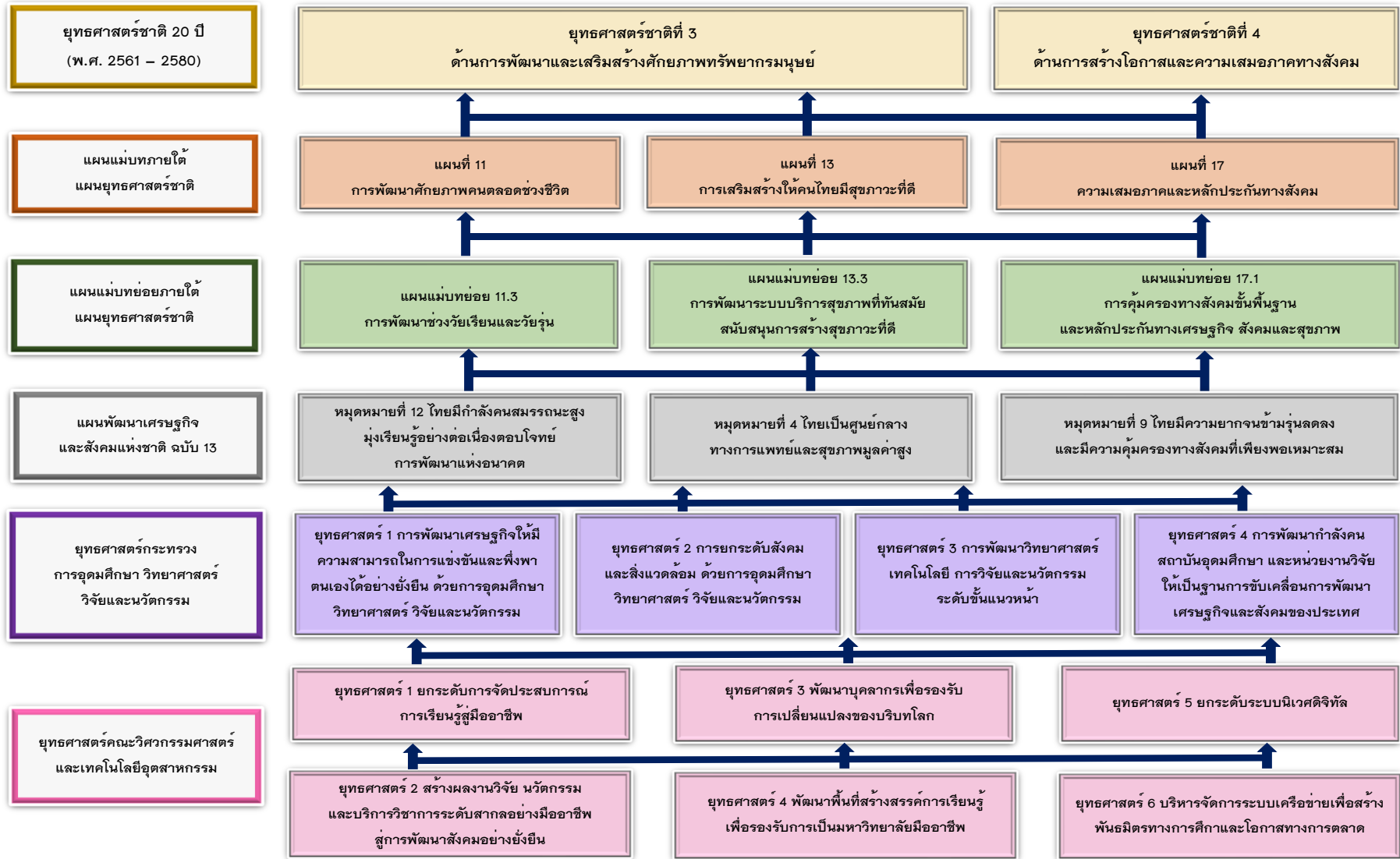
วัตถุประสงค์ : สร้างความเข้มแข็งทางวิชาการ เชื่อมโยงการศึกษาสู่ตลาดแรงงานและอุตสาหกรรม อย่างมีอาชีพในระดับชาติและนานาชาติ นำไปสู่การสร้างรายได้

2.10 แผนที่ยุทธศาสตร์ ระยะ 5 ปี (พ.ศ. 2569 – 2573) คณะวิศวกรรมศาสตร์และเทคโนโลยีอุตสาหกรรม



ภาพที่ 2 แผนที่ยุทธศาสตร์ ระยะ 5 ปี (พ.ศ. 2569 – 2573) คณะวิศวกรรมศาสตร์และเทคโนโลยีอุตสาหกรรม

2.11 แผนผังความเชื่อมโยงความสอดคล้องกับยุทธศาสตร์ประเทศ



ภาพที่ 3 แผนผังความเชื่อมโยงความสอดคล้องกับยุทธศาสตร์ประเทศ

ส่วนที่ 3

แผนปฏิบัติการ ประจำปีงบประมาณ พ.ศ. 2569

คณะวิศวกรรมศาสตร์และเทคโนโลยีอุตสาหกรรม นำแผนยุทธศาสตร์ ระยะ 5 ปี (พ.ศ. 2569 – 2573) ไปสู่การปฏิบัติ โดยแปลงเป็นแผนปฏิบัติการ ปีงบประมาณ พ.ศ. 2569 ซึ่งสามารถสรุปผลลัพธ์สำคัญ กลยุทธ์ และโครงการที่จะดำเนินการ ดังนี้

ยุทธศาสตร์	จำนวน		
	ผลลัพธ์ สำคัญ	กลยุทธ์	โครงการ
ยุทธศาสตร์ที่ 1 ยกระดับการจัดประสบการณ์การเรียนรู้สู่มืออาชีพ	9	8	17
ยุทธศาสตร์ที่ 2 : สร้างผลงานวิจัย นวัตกรรมและบริการวิชาการระดับสากลอย่างมืออาชีพสู่การพัฒนาสังคมอย่างยั่งยืน	10	9	11
ยุทธศาสตร์ที่ 3 : พัฒนาบุคลากรเพื่อรองรับการเปลี่ยนแปลงของบริบทโลก	2	3	5
ยุทธศาสตร์ที่ 4 : พัฒนาพื้นที่สร้างสรรค์การเรียนรู้เพื่อรองรับการเป็นมหาวิทยาลัยมืออาชีพ	4	1	4
ยุทธศาสตร์ที่ 5 : ยกระดับระบบนิเวศดิจิทัล	4	4	4
ยุทธศาสตร์ที่ 6 : บริหารจัดการระบบเครือข่ายเพื่อสร้างพันธมิตรทางการศึกษาและโอกาสทางการตลาด	9	6	5
รวมทั้งสิ้น	38	31	46

คณะวิศวกรรมศาสตร์และเทคโนโลยีอุตสาหกรรม ได้จัดสรรงบประมาณ เพื่อดำเนินการ
 ขั้บเคลื่อนยุทธศาสตร์และภารกิจตามแผนปฏิบัติการประจำปีงบประมาณ พ.ศ. 2569 จำนวนทั้งสิ้น
 2,041,000 บาท ดังนี้

ประเด็นยุทธศาสตร์	จำนวนเงิน (บาท)
ยุทธศาสตร์ที่ 1 ยกระดับการจัดประสบการณ์การเรียนรู้สู่มืออาชีพ	530,000.00
ยุทธศาสตร์ที่ 2 : สร้างผลงานวิจัย นวัตกรรมและบริการวิชาการระดับสากลอย่าง มีอาชีพสู่การพัฒนาสังคมอย่างยั่งยืน	550,000.00
ยุทธศาสตร์ที่ 3 : พัฒนาบุคลากรเพื่อรองรับการเปลี่ยนแปลงของบริบทโลก	511,000.00
ยุทธศาสตร์ที่ 4 : พัฒนาพื้นที่สร้างสรรค์การเรียนรู้เพื่อรองรับการเป็น มหาวิทยาลัยมืออาชีพ	-
ยุทธศาสตร์ที่ 5 : ยกระดับระบบนิเวศดิจิทัล	-
ยุทธศาสตร์ที่ 6 : บริหารจัดการระบบเครือข่ายเพื่อสร้างพันธมิตรทางการศึกษา และโอกาสทางการตลาด	450,000.00
รวมทั้งสิ้น	2,041,000.00

แผนปฏิบัติการ ประจำปีงบประมาณ พ.ศ. 2569 คณะวิศวกรรมศาสตร์และเทคโนโลยีอุตสาหกรรม

ยุทธศาสตร์ที่ 1 : กระบวนการจัดการประสบการณ์การเรียนรู้สู่มืออาชีพ

Key Results (KR) มหาวิทยาลัย	กลยุทธ์มหาวิทยาลัย	เป้าหมาย (Goals)/วัตถุประสงค์ (Objective) หน่วยงาน	กลยุทธ์หน่วยงาน	Key Results (KR) หน่วยงาน	หน่วยนับ	ค่าเป้าหมาย 2569	โครงการระดับมหาวิทยาลัย	วิธีการดำเนินงาน (Tactics)	โครงการ/กิจกรรม (Project)	งบประมาณ 2569	ผู้รับผิดชอบ
KR1.1 ร้อยละของหลักสูตรที่มีการบริหารจัดการเรียนการสอนแบบ WIL/CWIE (S1.1, S1.2, S1.3)	S1.1 กระบวนการบริหารหลักสูตรเพื่อพัฒนาอาชีพในศตวรรษที่ 21 (KR1.1)	Goal 1: บัณฑิตได้งานทำในองค์กรชั้นนำของประเทศ (ยกระดับคุณภาพบัณฑิตให้มีความเป็นมืออาชีพตรงตามความต้องการขององค์กรชั้นนำของประเทศ) วัตถุประสงค์ที่ 1.1 พัฒนาหลักสูตรของคณะให้เป็นหลักสูตรที่มีรูปแบบ WIL/CWIE	S1.1: กระบวนการบริหารหลักสูตรเพื่อพัฒนาอาชีพในศตวรรษที่ 21 (KR1.1)	KR1.1.1: ร้อยละของหลักสูตรที่มีการบริหารจัดการเรียนการสอนแบบ WIL/CWIE (S1.1, S1.2, S1.3) (รายงานคณะ และ มหาลัย KR 1.1)	ร้อยละ	70	1. โครงการบริหารจัดการหลักสูตรเพื่อพัฒนาอาชีพในศตวรรษที่ 21 1.1 โครงการพัฒนาระบบและกลไกการบริหารหลักสูตรเพื่อตอบสนองความเป็นมืออาชีพตามแนวทาง WIL/ CWIE	T1: จัดตั้งคณะกรรมการสำรวจและวิเคราะห์สมรรถนะที่ตลาดแรงงานต้องการ T2: จัดตั้งคณะกรรมการพัฒนาหลักสูตรจัดการเรียนการสอนแบบ WIL/CWIE T3: จัดทำและเสนอแผนเครือข่ายความร่วมมือกับสถาน ประกอบการ (MOU) T4: ร่วมบูรณาการออกแบบหลักสูตร แผนการเรียน รูปแบบการจัดการเรียนการสอน T5: อบรมคณาจารย์นิเทศก์ และผู้นิเทศก์ WIL/CWIE (จากสถานประกอบการ) T6: จัดการเรียนการสอนร่วมกับสถานประกอบการ	P1: โครงการสร้างความรู้ความเข้าใจการจัดการเรียนการสอนแบบ WIL/CWIE P2: โครงการสร้างเครือข่ายความร่วมมือกับสถาน ประกอบการ (MOU) P3: โครงการ ปรับปรุงหลักสูตรร่วมกับสถานประกอบการ (MOU) P4: โครงการการจัดการเรียนการสอนร่วมกับสถานประกอบการ P5: โครงการอบรมผู้นิเทศ (สถานประกอบการ) CWIE P6: โครงการอบรมคณาจารย์นิเทศน์ CWIE P7: โครงการปรับปรุงหลักสูตร ว.ศ.บ.เทคโนโลยีไฟฟ้า และ อ.บ.บ.เทคโนโลยีการออกแบบสร้างสรรค์ (ฝ่ายวิชาการ 200,000)	10,000 200,000	รองคณบดีฝ่ายวิชาการ
		Goal 2: หลักสูตรได้รับการรับรองทักษะวิชาชีพ วัตถุประสงค์ที่ 1.2 พัฒนาหลักสูตรของคณะให้ได้รับการรับรองทักษะวิชาชีพ	S1.2 พลิกโฉมกระบวนการเรียนรู้สู่มืออาชีพด้วยแนวคิดบูรณาการตามผลลัพธ์ (Constructive Alignment) และยึดผู้เรียนเป็นศูนย์กลาง (KR1.1)	KR1.2.1: ร้อยละของหลักสูตรที่ได้รับการรับรองทักษะวิชาชีพ (คณะ)	ร้อยละ	80	2. โครงการยกระดับหลักสูตรให้ได้รับรองทักษะวิชาชีพ	T1: โครงการยกระดับหลักสูตรให้ได้รับรองทักษะวิชาชีพ T2: จัดทำและเสนอโครงสร้างหลักสูตรเพื่อขอเทียบทักษะวิชาชีพจากสถาบันคุณวุฒิวิชาชีพ/สมาคมวิชาชีพ/สภาวิชาชีพ	P1: โครงการยกระดับหลักสูตรให้ได้รับรองทักษะวิชาชีพ	10,000	ฝ่ายวิชาการ
		Goal 3: จำนวนรายวิชาที่มีการจัดประสบการณ์การเรียนรู้และการประเมินแบบ SSRU FLIP & FLOW Learning วัตถุประสงค์ที่ 1.3 จำนวนรายวิชาที่มีการจัดประสบการณ์การเรียนรู้และการประเมินแบบ SSRU FLIP & FLOW Learning	S1.3: พัฒนาระบบการเรียนการสอนในรูปแบบการจัดประสบการณ์การเรียนรู้และการประเมินแบบ SSRU FLIP & FLOW Learning	KR1.3.1: ร้อยละของรายวิชาที่เปิดสอนในแต่ละปี ที่มีรูปแบบ การจัด ประสบการณ์การเรียนรู้และการประเมินแบบ SSRU FLIP & FLOW Learning (คณะ)	ร้อยละ	50	3. โครงการประกันคุณภาพรายวิชาให้มีคุณภาพได้มาตรฐานในการสร้างมืออาชีพ (Course Quality Assurance: CoQA) 3.1 โครงการยกระดับการจัดประสบการณ์การเรียนรู้และการประเมิน (SSRU FLIP & FLOW Learning) 3.2 โครงการพัฒนาคลังและระบบการประเมินผลลัพธ์การเรียนรู้ของนักศึกษา (CLO Portfolio, YLO Portfolio, PLO Portfolio)	T1: จัดทำแผนการอบรมการจัดประสบการณ์การเรียนรู้และการประเมินผลการสอนตามรูปแบบ SSRU FLIP & FLOW Learning T2: จัดโครงการอบรมการจัดประสบการณ์การเรียนรู้และการประเมินผลการสอนตามรูปแบบ SSRU FLIP & FLOW Learning T3: ติดตามการจัดประสบการณ์การเรียนรู้และการประเมินผลการสอนตามรูปแบบ SSRU FLIP & FLOW Learning ของรายวิชาที่เปิดสอนในแต่ละภาคการศึกษา	โครงการอบรมการจัดประสบการณ์การเรียนรู้และการประเมินผลการสอนตามรูปแบบ SSRU FLIP & FLOW Learning (ฝ่ายวิชาการ 100,000)	100,000	ฝ่ายวิชาการ
KR1.2 ร้อยละของผู้เรียนที่มีทักษะแห่งอนาคต (Future skills) ครอบคลุมทุกด้าน (S1.3, S1.4)	S1.3 เสริมสร้างทักษะแห่งอนาคต (Future skills) เพื่อพัฒนา ศักยภาพนักศึกษาอย่างรอบด้าน (KR1.2)	Goal 4: พัฒนาคณาจารย์ให้มีทักษะแห่งอนาคต (Future Skills) ทั้ง 5 ด้านเพื่อตอบโจทย์ตลาดแรงงานและการเปลี่ยนแปลงของอุตสาหกรรม วัตถุประสงค์ที่ 1.4 นักศึกษามีทักษะแห่งอนาคต 5 ด้าน (Future skills)	S1.4: บูรณาการทักษะ Future Skills ในหลักสูตรและการจัดกิจกรรม	KR1.4.1: ร้อยละของหลักสูตรที่มีการพัฒนาทักษะ Future Skills (คณะ)	ร้อยละ	80	4. โครงการอบรมหลักสูตรระยะสั้นเพื่อพัฒนาทักษะแห่งอนาคต (Future skills) แก่ผู้เรียน	T1: จัดทำแผนพัฒนานักศึกษาให้มีทักษะแห่งอนาคต (Future Skills) ครอบคลุมทั้ง 5 ด้าน พร้อมกำหนดเป้าหมายและแนวทางดำเนินงาน T2: จัดโครงการพัฒนานักศึกษา เพื่อเสริมทักษะ Future Skill T3: ติดตามและประเมินผลโครงการพัฒนานักศึกษา โดยใช้ตัวชี้วัด Future Skills ทั้ง 5 ด้าน และเก็บ Feedback เพื่อปรับปรุงการดำเนินงานในแต่ละปี	P1:โครงการอบรมเชิงปฏิบัติการทักษะดิจิทัล (Digital Literacy & AI Skills) P2:โครงการอบรมเชิงปฏิบัติการทักษะการคิดเชิงวิเคราะห์ วิพากษ์ และการแก้ปัญหาเชิงสร้างสรรค์ (Critical & Creative Thinking) P3:โครงการอบรมเชิงปฏิบัติการทักษะความฉลาดทางอารมณ์ (Emotional Intelligence - EQ) P4:โครงการอบรมเชิงปฏิบัติการทักษะความยืดหยุ่นและการปรับตัว (Adaptability and Flexibility) P5:โครงการอบรมเชิงปฏิบัติการทักษะความคิดสร้างสรรค์และนวัตกรรม (Creative Thinking)	100,000	รองคณบดีฝ่ายกิจการฯ
		วัตถุประสงค์ที่ 1.5 โครงการส่งเสริมพัฒนา หลักสูตร Re-Skill/ Up-Skill ที่ตรงความต้องการตลาด	S1.5:ส่งเสริมพัฒนา หลักสูตร Re-Skill/ Up-Skill ที่ตรงความต้องการตลาด	KR1.5.1: ร้อยละของผู้เข้าร่วมอบรมที่ผ่านการประเมิน (คณะ)	ร้อยละ	80	5. แผนการพัฒนาการจัดการศึกษาตลอดชีวิตช่วงวัย (Multi-Stage Learning) 5.1 โครงการพัฒนาระบบและ กลไกศูนย์กลางการเรียนรู้ตลอดชีวิตและแพลตฟอร์มดิจิทัล (Lifelong Learning Hub & Digital Platform) 5.2 โครงการส่งเสริมพัฒนา หลักสูตร Re-Skill/ Up-Skill ที่ตรงความต้องการตลาด	T1: สำรวจทักษะที่เป็นที่ต้องการในตลาดแรงงาน T2: จัดโครงการพัฒนาเสริมทักษะ Re-Skill/ Up-Skill T3: ติดตามและประเมินผลโครงการ โดยใช้ตัวชี้วัด และเก็บ Feedback เพื่อปรับปรุงการดำเนินงานในแต่ละปี	P1: โครงการอบรมหลักสูตรระยะสั้น ดิจิทัล หรือ บุคคลภายนอก	50,000.00	รองคณบดีฝ่ายวิจัยและบริการวิชาการ / รองคณบดีฝ่ายกิจการนักศึกษา
KR1.4 จำนวนระบบและกลไกในการพัฒนา สมรรถนะด้านการสื่อสารภาษาอังกฤษใน สถานการณ์ทางวิชาชีพในระดับที่สามารถสื่อสารใน สถานการณ์ทางวิชาชีพได้อย่างเหมาะสม (S1.6)	S1.6 ยกระดับสมรรถนะการสื่อสารภาษาอังกฤษใน สถานการณ์ทางวิชาชีพ (KR1.4)	Goal 4: พัฒนาคณาจารย์ให้มี ความสามารถในการสื่อสาร ภาษาอังกฤษที่ใช้ได้จริงในวิชาชีพ วัตถุประสงค์ที่ 1.6 ยกระดับการใช้ ภาษาอังกฤษเพื่อการสื่อสารทางวิชาชีพ ของนักศึกษาในหลักสูตร	S1.6: ผู้สอนใช้ภาษาอังกฤษในการเรียน การสอนรายวิชาภาษาอังกฤษ/วิชาทั่วไป	KR1.6.1: ร้อยละของหลักสูตรที่มี รายวิชาที่สอนด้วยภาษาอังกฤษในแต่ละ ปีการศึกษา (คณะ)	ร้อยละ	60	12.โครงการพัฒนาผลลัพธ์การเรียนรู้ภาษาอังกฤษในระดับคณะ/ วิทยาลัยร่วมกับเครือข่าย	T1: ใช้อาจารย์ชาวต่างชาติในการเรียนการสอนในรายวิชาภาษาอังกฤษ T2: ใช้อาจารย์ประจำหลักสูตรสอนในรายวิชาภาษาอังกฤษ ผู้สอน ต้องสื่อสารภาษาอังกฤษเท่านั้น T3: เอกสารประกอบการสอน /บรรยายเป็นภาษาอังกฤษ แผนการเรียนการสอนภาษาอังกฤษ	P1: โครงการพัฒนาอาจารย์ผู้สอนในรายวิชาภาษาอังกฤษ P2: โครงการพัฒนารูปแบบการจัดการเรียนรู้อาจารย์วิชาภาษาอังกฤษ	-	รองคณบดีฝ่ายวิชาการ
		วัตถุประสงค์ที่ 1.7 สร้างกลไกสนับสนุน การเรียนรู้ภาษาอังกฤษอย่างต่อเนื่องทั้ง ในและนอกห้องเรียน	S1.7: ส่งเสริมความร่วมมือกับสถาบัน ภายนอกและต่างประเทศ เพื่อพัฒนา ภาษาอังกฤษของนักศึกษา	KR1.7.1: จำนวนกิจกรรมส่งเสริมที่มี ความร่วมมือกับสถาบันภายนอก ต่างประเทศ (คณะ)	กิจกรรม	2	13 แผนงานการสร้างระบบนิเวศการเรียนรู้ ภาษาอังกฤษ 13.1 โครงการยกระดับใช้ภาษาอังกฤษเป็น สื่อกลางในการสอน (English Medium Instruction: EMI) 13.2 โครงการจัดการสอนภาษาอังกฤษเพื่อการ เรียนเฉพาะด้าน (English for Specific Purposes: ESP)	T1: สร้างวัฒนธรรมการเรียนรู้ในระบบสองภาษา T2: มีโครงการนักศึกษาแลกเปลี่ยนกับมหาวิทยาลัยในต่างประเทศ	P1: โครงการจัดการเรียนรู้นักศึกษาแลกเปลี่ยน	-	รองคณบดีฝ่ายกิจการนักศึกษา / รองคณบดีฝ่ายวิจัยและบริการวิชาการ

Key Results (KR) มหาวิทยาลัย	กลยุทธ์มหาวิทยาลัย	เป้าหมาย (Goals)/วัตถุประสงค์ (Objective) หน่วยงาน	กลยุทธ์หน่วยงาน	Key Results (KR) หน่วยงาน	หน่วยนับ	ค่าเป้าหมาย 2569	โครงการระดับมหาวิทยาลัย	วิธีการดำเนินงาน (Tactics)	โครงการ/กิจกรรม (Project)	งบประมาณ 2569	ผู้รับผิดชอบ
		วัตถุประสงค์ที่ 1.8 สร้างโอกาสให้นักศึกษาใช้ภาษาอังกฤษในกิจกรรมวิชาการ/วิชาชีพกับนานาชาติ	S1.8: จัดกิจกรรมที่นักศึกษาได้ใช้ภาษาอังกฤษจริง	KR1.8.1: ร้อยละของนักศึกษาที่เข้าร่วมกิจกรรมวิชาการร่วมกับนานาชาติ (คณะ) KR1.8.2 จำนวนโครงการส่งเสริมภาษาอังกฤษ (คณะ)	ร้อยละ	80 2	ESP) 13.3 โครงการสร้างสภาพแวดล้อมที่ส่งเสริมสมรรถนะการสื่อสารภาษาอังกฤษ 13.4 โครงการแลกเปลี่ยนเรียนรู้กับนักวิชาการ/วิชาชีพ และนักศึกษาชาวต่างชาติ	T1: จัดโครงการฝึกภาษาอังกฤษเพื่อการนำเสนอผลงานวิชาการภาษาอังกฤษ T2: มีการคัดเลือกนักศึกษามีทักษะสื่อสารทางด้านภาษาอังกฤษเข้าร่วมกิจกรรม/นำเสนอผลงานระดับนานาชาติ /แลกเปลี่ยนกับมหาวิทยาลัยในต่างประเทศ	P1: โครงการพัฒนานักศึกษาเพื่อนำเสนอผลงานวิจัยในต่างประเทศ P2: โครงการนักศึกษานำเสนอผลงานวิชาการเป็นภาษาอังกฤษ	60,000.00	รองคณบดีฝ่ายกิจการนักศึกษา / รองคณบดีฝ่ายวิจัยและบริการวิชาการ

แผนปฏิบัติการ ประจำปีงบประมาณ พ.ศ. 2569 คณะวิศวกรรมศาสตร์และเทคโนโลยีอุตสาหกรรม

ยุทธศาสตร์ที่ 2 : สร้างผลงานวิจัย นวัตกรรมและบริการวิชาการระดับสากลอย่างมีอาชีพอู่อการพัฒนาสังคมอย่างยั่งยืน

Key Results (KR) มหาวิทยาลัย	กลยุทธ์มหาวิทยาลัย	เป้าหมาย (Goals)/วัตถุประสงค์ (Objective) หน่วยงาน	กลยุทธ์หน่วยงาน	Key Results (KR) หน่วยงาน	หน่วยนับ	ค่าเป้าหมาย 2569	โครงการระดับมหาวิทยาลัย	วิธีการดำเนินงาน (Tactics)	โครงการ/กิจกรรม (Project)	งบประมาณ 2569	ผู้รับผิดชอบ
KR2.1: จำนวนบทความที่เสนอตีพิมพ์ในวารสารวิชาการร่วมกัน มหาวิทยาลัยในอันดับ 1-500 (QS World Ranking) ในฐานข้อมูล Scopus และ SJR Quartile 1-4	S2.1 พัฒนาโครงสร้างพื้นฐานและระบบนิเวศวิจัยที่เอื้อต่อการเข้าถึงและบริหารจัดการทุนวิจัยจากแหล่งภายนอก (KR2.1, KR2.2)	Goal 1: ยกระดับศักยภาพงานวิจัยและนวัตกรรมสู่มาตรฐานสากล โดยมุ่งผลิตบทความและผลงานวิชาการที่ได้รับการตีพิมพ์ในฐานข้อมูล Scopus และ SJR Quartile 1-4 อย่างต่อเนื่อง วัตถุประสงค์ที่ 2.1 พัฒนาศักยภาพอาจารย์ นักวิจัย และนักศึกษาให้สามารถสร้างงานวิจัยคุณภาพที่ดีมีพหุในระบับนานาชาติ	S2.1: ส่งเสริมการจัดทำข้อเสนอทุนวิจัยภายนอก	KR2.1.1 : จำนวนโครงการวิจัยที่ได้รับทุนสนับสนุนแหล่งจากทุนภายนอก (คณะ)	โครงการ	1	1. โครงการพัฒนาศักยภาพนักวิจัยด้านการเขียนข้อเสนอทุนวิจัยจากแหล่งทุนภายนอก	T1.1: สร้างข้อเสนอโครงการที่มีศักยภาพเสนอแหล่งทุนภายนอก	P1.1: โครงการอบรมเชิงปฏิบัติการเพื่อพัฒนาข้อเสนอและวิพากษ์ข้อเสนอโครงการวิจัย	-	รองคณบดีฝ่ายวิจัยและบริการวิชาการ
			S2.2: ส่งเสริมการเขียนผลงานเพื่อเสนอตีพิมพ์ในระดับนานาชาติ	KR2.2.1 : จำนวนบทความที่เสนอตีพิมพ์ในระดับนานาชาติในวารสารที่อยู่ในฐานข้อมูล Scopus และ SJR Quartile 1-4 ร่วมกับมหาวิทยาลัยใน Top 500 (QS World Ranking) (คณะ+มหาลัย KR 2.1)	เรื่อง	10	2. โครงการสร้างเครือข่ายความร่วมมือด้านทุนวิจัยกับหน่วยงานภายนอก	T1.2: พัฒนาสมรรถนะการตีพิมพ์ T1.3: สร้างเครือข่ายกับมหาวิทยาลัยใน Top 500 (QS World Ranking)	P1.2: โครงการอบรมการเขียนบทความเพื่อตีพิมพ์วารสารระดับนานาชาติ P1.3: โครงการพัฒนาข้อตกลงร่วมกัน	-	รองคณบดีฝ่ายวิจัยและบริการวิชาการ
			วัตถุประสงค์ที่ 2.2 ส่งเสริมการทำวิจัยแบบสหสาขาวิชาและวิจัยร่วมกับมหาวิทยาลัยใน Top 500 (QS World Ranking)	S2.3: พัฒนาคือความร่วมมือทางวิจัยกับมหาวิทยาลัยใน QS Top 500 และองค์กรต่างประเทศ	KR2.3.1 จำนวนบทความที่ได้รับการตีพิมพ์ในระดับนานาชาติในวารสารที่อยู่ในฐานข้อมูล Scopus และ SJR Quartile 1-4 ร่วมกับมหาวิทยาลัยใน Top 500 (QS World Ranking) (คณะ+มหาลัย)	เรื่อง	3				
KR2.2: จำนวนบทความที่เสนอตีพิมพ์ใน Top 10% Journal ในฐานข้อมูล Scopus	S2.2 พัฒนาศักยภาพนักวิจัยและบุคลากรด้านวิจัยสู่ความเป็นมืออาชีพระดับสากล (KR2.1, KR2.2)	Goal 2 : ผลักดันงานวิจัยให้มีคุณภาพที่สามารถตีพิมพ์ในวารสารนานาชาติกลุ่ม Top 10% (Impact Factor สูง, Scopus Top 10%) ได้ วัตถุประสงค์ที่ 2.3 ส่งเสริมให้อาจารย์ผลิตผลงานวิจัยที่มีคุณภาพสูงและมี Impact วัตถุประสงค์ที่ 2.4 สร้างความร่วมมือทางวิชาการกับนักวิจัยชั้นนำและมหาวิทยาลัยต่างประเทศเพื่อยกระดับคุณภาพงานวิจัย วัตถุประสงค์ที่ 2.5 เชื่อมโยงงานวิจัยกับเป้าหมายการพัฒนาที่ยั่งยืน (SDGs) และความต้องการของประเทศ	S2.4: พัฒนาคือความร่วมมือทางวิจัยกับมหาวิทยาลัยและองค์กรต่างประเทศเพื่อตีพิมพ์ในวารสารกลุ่ม Top 10% (Impact Factor สูง, Scopus Top 10%)	KR2.4.1 : จำนวนบทความที่เสนอตีพิมพ์ในระดับนานาชาติในวารสารกลุ่ม Top 10% (Impact Factor สูง, Scopus Top 10%) (คณะ+มหาลัย KR 2.2)	เรื่อง	4	4. โครงการพัฒนาศักยภาพนักวิจัยสู่การตีพิมพ์บทความในวารสารร่วมกับมหาวิทยาลัยที่อยู่ 1-500 อันดับแรก QS World Ranking หรือองค์กรระดับนานาชาติ	T2.1: พัฒนาความร่วมมือด้านวิจัยกับมหาวิทยาลัยและองค์กรต่างประเทศ T2.2: พัฒนาคือความวิจัยคุณภาพเพื่อตีพิมพ์ในวารสารกลุ่ม Top 10% (Impact Factor สูง, Scopus Top 10%)	P1.1: โครงการคลินิกวิจัยการเขียนบทความเพื่อตีพิมพ์บทความในฐานข้อมูลในระดับนานาชาติ (Scopus และ SJR Quartile 1 – 4) ฝ่ายวิจัย	100,000.00	รองคณบดีฝ่ายวิจัยและบริการวิชาการ
			S2.5: บูรณาการงานวิจัยกับการเรียนการสอนและการบริการวิชาการ เพื่อสร้าง Impact ทางสังคม	KR2.4.2 : จำนวนบทความที่ได้รับการตีพิมพ์ในระดับนานาชาติในวารสารกลุ่ม Top 10% (Impact Factor สูง, Scopus Top 10%) (คณะ+มหาลัย 2.2)	เรื่อง	1	5. โครงการพัฒนาศักยภาพนักวิจัยสู่การตีพิมพ์บทความใน Top 10% Journal ในฐานข้อมูล Scopus				รองคณบดีฝ่ายวิจัยและบริการวิชาการ
			KR2.5.1 : จำนวนบทความที่สอดคล้องกับเป้าหมายการพัฒนาที่ยั่งยืน (SDGs) ที่เสนอตีพิมพ์ในระดับนานาชาติในวารสารที่อยู่ในฐานข้อมูล Scopus และ SJR Quartile 1-4 (คณะ+มหาลัย)	เรื่อง	1	6. โครงการพัฒนาศักยภาพนักวิจัยสู่การตีพิมพ์บทความในวารสารวิชาการในฐานข้อมูล Scopus ที่สอดคล้องกับเป้าหมายการพัฒนาที่ยั่งยืน (SDGs) 7. โครงการสนับสนุนการสร้างความร่วมมือวิจัยกับมหาวิทยาลัยหรือองค์กรระดับนานาชาติ					รองคณบดีฝ่ายวิจัยและบริการวิชาการ
KR2.3: จำนวนผลงานวิจัย นวัตกรรมและงานสร้างสรรค์ที่เสนอเพื่อเผยแพร่และประกวดแข่งขันรับรางวัลในระดับชาติและระดับนานาชาติ		Goal 3: พัฒนาผลงานวิจัย นวัตกรรมและงานสร้างสรรค์ที่เสนอเพื่อเผยแพร่และประกวดแข่งขันรับรางวัลในระดับชาติและระดับนานาชาติ วัตถุประสงค์ที่ 2.6 ส่งเสริมให้อาจารย์พัฒนาผลงานวิจัยเพื่อใช้ประโยชน์เชิงพาณิชย์ วัตถุประสงค์ที่ 2.7 ส่งเสริมให้อาจารย์เสนอผลงานเพื่อเผยแพร่และประกวดแข่งขันรางวัลระดับชาติและระดับนานาชาติ	S2.6: ส่งเสริมและผลักดันการใช้ประโยชน์จากงานวิจัย นวัตกรรม และทรัพย์สินทางปัญญาเชิงพาณิชย์	KR2.6.1 : จำนวนผลงานวิจัย นวัตกรรม และงานสร้างสรรค์ที่มีการใช้ประโยชน์เชิงพาณิชย์ (คณะ+มหาลัย)	เรื่อง	2	8. โครงการบ่มเพาะงานวิจัยเพื่อใช้ประโยชน์เชิงพาณิชย์	T3.1: พัฒนาคุณภาพงานวิจัยสู่การจัดสิทธิบัตรและทรัพย์สินทางปัญญาเพื่อใช้ประโยชน์เชิงพาณิชย์	P3.1:โครงการอบรมการพัฒนางานวิจัยสู่การจัดสิทธิบัตรและทรัพย์สินทางปัญญา	-	รองคณบดีฝ่ายวิจัยและบริการวิชาการ
			S2.7: พัฒนาศักยภาพนักวิจัยและบุคลากรด้านวิจัยสู่ความเป็นมืออาชีพระดับชาติและระดับนานาชาติ	KR2.7.1: จำนวนผลงานวิจัย นวัตกรรม หรืองานสร้างสรรค์ที่เสนอเพื่อเผยแพร่หรือประกวดแข่งขันรับรางวัลในระดับชาติหรือระดับนานาชาติ (คณะ+มหาลัย kr 2.3)	เรื่อง	2	9. โครงการเผยแพร่และจัดแสดงผลงานวิจัย นวัตกรรมเพื่อสังคมและขยายผลสู่เชิงพาณิชย์	P3: โครงการส่งเสริมการนำเสนอเผยแพร่ผลงานวิจัยของอาจารย์ประจำและนักวิจัยในระดับชาติและนานาชาติ (conference)	100,000.00	รองคณบดีฝ่ายวิจัยและบริการวิชาการ	

แผนปฏิบัติการ ประจำปีงบประมาณ พ.ศ. 2569 คณะวิศวกรรมศาสตร์และเทคโนโลยีอุตสาหกรรม

ยุทธศาสตร์ที่ 3 : พัฒนาบุคลากรเพื่อรองรับการเปลี่ยนแปลงของบริบทโลก

Key Results (KR) มหาวิทยาลัย	กลยุทธ์มหาวิทยาลัย	เป้าหมาย (Goals)/วัตถุประสงค์ (Objective) หน่วยงาน	กลยุทธ์หน่วยงาน	Key Results (KR) หน่วยงาน	หน่วยนับ	ค่าเป้าหมาย 2569	โครงการระดับมหาวิทยาลัย	วิธีการดำเนินงาน (Tactics)	โครงการ/กิจกรรม (Project)	งบประมาณ 2569	ผู้รับผิดชอบ
KR3.1 ร้อยละของผู้สอนที่ได้รับการพัฒนาสมรรถนะการจัดการเรียนสู่กระบวนทัศน์ที่มุ่งการเรียนรู้ (ร้อยละ 100) (S3.1)	S3.1 ยกระดับการจัดการจัดการเรียนการสอนผู้สอนให้ทันสมัยเป็นพลวัตผ่าน SSRU PSF (KR3.1)	Goal 1: ผู้สอนที่ได้รับการพัฒนาสมรรถนะการจัดการเรียนสู่กระบวนทัศน์ที่มุ่งการเรียนรู้ วัตถุประสงค์ที่ 3.1 ผู้สอนที่ได้รับการพัฒนาสมรรถนะการจัดการเรียนสู่กระบวนทัศน์ที่มุ่งการเรียนรู้	S3.1: พัฒนาสมรรถนะการจัดการเรียนสู่กระบวนทัศน์โดยผ่านการอบรมเชิงปฏิบัติการ	KR3.1.1: ร้อยละของผู้สอนที่ผ่านการอบรม (คณะ+มหาลัย)	ร้อยละ	80	4. โครงการฝังตัวในสถานประกอบการเพื่อเรียนรู้ผ่านการปฏิบัติงานจริง (หน่วยงานภายนอก)	T1: จัดส่งบุคลากรเข้าร่วมการอบรม	P1: โครงการพัฒนาสมรรถนะการจัดการเรียนสู่กระบวนทัศน์	-	รองคณบดีฝ่ายบริหาร
KR3.2 ร้อยละของบุคลากรที่ได้รับพัฒนา เพื่อรองรับการเปลี่ยนแปลง (ร้อยละ 90) (S3.2, S3.3, S3.4)	S3.2 ยกระดับบุคลากรสายสนับสนุนให้มีทักษะในการปฏิบัติหน้าที่อย่างมีประสิทธิภาพ (KR3.2)	Goal 2: พัฒนาบุคลากรคณะวิศวกรรมศาสตร์และเทคโนโลยีอุตสาหกรรมให้มีสมรรถนะและทักษะที่สอดคล้องกับการเปลี่ยนแปลงด้านวิทยาศาสตร์ เทคโนโลยี นโยบาย และการเปลี่ยนแปลงของอุตสาหกรรม วัตถุประสงค์ที่ 3.2 พัฒนาบุคลากรของคณะให้ผ่านการพัฒนาความรู้ ทักษะ และคุณลักษณะตามกรอบสมรรถนะของมหาวิทยาลัยอย่างต่อเนื่อง	S3.2: จัดระบบการพัฒนาบุคลากรอย่างเป็นระบบ ครอบคลุมการพัฒนาสายวิชาการและสายสนับสนุน	KR3.2.1: ร้อยละของบุคลากรในคณะได้รับพัฒนาบุคลากรให้เกิดประสิทธิภาพในการทำงานตามตำแหน่งงาน อย่างน้อยปีละ 1 กิจกรรม/หลักสูตร (คณะ+มหาลัย)	ร้อยละ	80	6. โครงการพัฒนาบุคลากรให้เกิดประสิทธิภาพในการทำงานตามตำแหน่งงาน	T1: จัดทำ Individual Development Plan (IDP) สำหรับบุคลากรรายบุคคล T2: จัดทำ Training Calendar ประจำปีของคณะ T3: เข้าร่วมอบรม/สัมมนา T4: ติดตามและรายงานผลการพัฒนา	P1: โครงการพัฒนาบุคลากรให้เกิดประสิทธิภาพในการทำงานตามตำแหน่งงาน	441,000.00	รองคณบดีฝ่ายบริหาร
	S3.3 ยกระดับผู้บริหารให้มีทักษะในการบริหารงานอย่างมืออาชีพ (KR3.2)		S3.3 ยกระดับผู้บริหารให้มีทักษะในการบริหารงานอย่างมืออาชีพ (KR3.2)				8. โครงการพัฒนาผู้บริหารระดับกลางอย่างมืออาชีพ	P2: โครงการพัฒนาผู้บริหารระดับกลางอย่างมืออาชีพ	-	รองคณบดีฝ่ายบริหาร	
							9. โครงการพัฒนาผู้บริหารระดับสูงอย่างมืออาชีพ	P2: โครงการพัฒนาผู้บริหารระดับสูงอย่างมืออาชีพ	-	รองคณบดีฝ่ายบริหาร	
							10. โครงการสร้างนักบริหารคนรุ่นใหม่เพื่อรองรับการเปลี่ยนแปลง	P3: โครงการสร้างนักบริหารคนรุ่นใหม่เพื่อรองรับการเปลี่ยนแปลง	70,000.00	รองคณบดีฝ่ายบริหาร	

แผนปฏิบัติการ ประจำปีงบประมาณ พ.ศ. 2569 คณะวิศวกรรมศาสตร์และเทคโนโลยีอุตสาหกรรม

ยุทธศาสตร์ที่ 4 : พัฒนาระบบนิเวศการเรียนรู้เพื่อรองรับการเป็นมหาวิทยาลัยมีอาชีพ

Key Results (KR) มหาวิทยาลัย	กลยุทธ์มหาวิทยาลัย	เป้าหมาย (Goals)/วัตถุประสงค์ (Objective) หน่วยงาน	กลยุทธ์หน่วยงาน	Key Results (KR) หน่วยงาน	หน่วยนับ	ค่าเป้าหมาย 2569	โครงการระดับมหาวิทยาลัย	วิธีการดำเนินงาน (Tactics)	โครงการ/กิจกรรม (Project)	งบประมาณ 2569	ผู้รับผิดชอบ
KR4.1: จำนวนระบบนิเวศที่เอื้อต่อการเรียนรู้ และการทำงานอย่างมีประสิทธิภาพ	S4.1 การมีส่วนร่วมวางแผนในการสร้างระบบนิเวศการเรียนรู้ พื้นที่สร้างสรรค์ ให้มีความทันสมัยกับหน่วยงานภายใน (KR4.1)	Goal 1 : บริหารจัดการพื้นที่การเรียนรู้ที่เอื้อต่อการเรียนการสอนเชิงสร้างสรรค์ การเรียนการสอนเชิงสร้างสรรค์ วัตถุประสงค์ที่ 4.1 จัดสรรพื้นที่เรียนรู้เชิงสร้างสรรค์ให้กับนักศึกษา	S4.1: จัดสรรพื้นที่เรียนรู้เชิงสร้างสรรค์	KR4.1.1: จำนวนของพื้นที่การเรียนรู้ได้รับการปรับปรุง/พัฒนาให้รองรับการเรียนการสอนเชิงสร้างสรรค์ (คณะ+มหา ลัย)	แห่ง	1	1. โครงการสร้างกรอบแนวคิดในการพัฒนาระบบนิเวศการเรียนรู้ร่วมกับหน่วยงานภายใน	T1:จัดทำ Master Plan พื้นที่เรียนรู้เชิงสร้างสรรค์ ของคณะ T2:ใช้กระบวนการ Participatory Design ร่วมกับนักศึกษา อาจารย์ และบุคลากร T3:จัดทำ Training Program สำหรับฝ่ายเทคนิคและอาคารสถานที่ T4:จัดกิจกรรมรณรงค์ประหยัดพลังงานและใช้ทรัพยากรอย่างคุ้มค่า T5:จัดตั้ง ทีม Green & Smart Campus ประจำคณะ เพื่อติดตามและรายงานผล	P1: โครงการสร้างกรอบแนวคิดในการพัฒนาระบบนิเวศการเรียนรู้ร่วมกับหน่วยงานภายใน	-	รองคณบดีฝ่ายบริหาร
				KR4.1.2: ร้อยละของบุคลากรแต่ละฝ่ายที่เข้าร่วมประชุมเชิงปฏิบัติการ (คณะ)	ร้อยละ	80	2. โครงการประชุมเชิงปฏิบัติการในการกำหนดกรอบแนวทางในการพัฒนาระบบนิเวศภายในมหาวิทยาลัย		P2: โครงการประชุมเชิงปฏิบัติการในการกำหนดกรอบแนวทางในการพัฒนาระบบนิเวศภายในมหาวิทยาลัย	-	รองคณบดีฝ่ายบริหาร
				KR4.1.3: จำนวนกิจกรรม/โครงการ รณรงค์ประหยัดพลังงานและใช้ทรัพยากรอย่างคุ้มค่า (คณะ)	กิจกรรม/โครงการ	1	3. โครงการสร้างจิตสำนึกและการรับรู้เรื่องการลดต้นทุนและการประหยัด		P3: โครงการสร้างจิตสำนึกและการรับรู้เรื่องการลดต้นทุนและการประหยัด	-	รองคณบดีฝ่ายบริหาร
				KR4.1.4: ร้อยละของบุคลากรฝ่ายเทคนิคและอาคารสถานที่เข้าร่วมประชุมเชิงปฏิบัติการ (คณะ)	ร้อยละ	80	4. โครงการพัฒนาศักยภาพบุคลากรฝ่ายเทคนิคและฝ่ายอาคารสถานที่ให้มีประสิทธิภาพในการทำงาน		P4: โครงการพัฒนาศักยภาพบุคลากรฝ่ายเทคนิคและ ฝ่ายอาคารสถานที่ให้มีประสิทธิภาพในการทำงาน	-	รองคณบดีฝ่ายบริหาร

แผนปฏิบัติการ ประจำปีงบประมาณ พ.ศ. 2569 คณะวิศวกรรมศาสตร์และเทคโนโลยีอุตสาหกรรม

ยุทธศาสตร์ที่ 5 : ยกระดับระบบนิเวศดิจิทัล

Key Results (KR) มหาวิทยาลัย	กลยุทธ์มหาวิทยาลัย	เป้าหมาย (Goals)/วัตถุประสงค์ (Objective) หน่วยงาน	กลยุทธ์หน่วยงาน	Key Results (KR) หน่วยงาน	หน่วยนับ	ค่าเป้าหมาย 2569	โครงการระดับมหาวิทยาลัย	วิธีการดำเนินงาน (Tactics)	โครงการ/กิจกรรม (Project)	งบประมาณ 2569	ผู้รับผิดชอบ
KR5.3 รายวิชาที่ใช้งาน SSRU DLP (หรือแพลตฟอร์มดิจิทัลทางการเรียนรู้) ในการจัดการเรียนการสอน (S5.2)	S5.2 สร้างระบบนิเวศดิจิทัลเพื่อพัฒนาการจัดการเรียนการสอนและการบริหารจัดการด้วยเทคโนโลยีที่ทันสมัยและปลอดภัย (KR5.3,KR5.4,KR5.5)	Goal 2: ส่งเสริมให้อาจารย์และบุคลากรใช้ SSRU DLP ในการจัดการเรียนการสอนและการทำงาน O2: คณะส่งเสริมให้อาจารย์และบุคลากรใช้ SSRU DLP ในการจัดการเรียนการสอนและการทำงาน	S5.2: ส่งเสริมให้อาจารย์ใช้แพลตฟอร์ม SSRU DLP	KR5.2.1: ร้อยละของรายวิชาในคณะใช้งาน SSRU DLP ในการจัดการเรียนการสอน (คณะ+มหาลัย)	ร้อยละ	100	3. โครงการส่งเสริมการมีส่วนร่วมและประสบการณ์ที่ดีขึ้นในการใช้บริการแพลตฟอร์มดิจิทัลสำหรับจัดการเรียนการสอน SSRU DLP	T1: อาจารย์และบุคลากรเข้าร่วมอบรม SSRU DLP T2: ติดตามผลการใช้งานในระบบ SSRU DLP	P1: โครงการส่งเสริมการมีส่วนร่วมและประสบการณ์ที่ดีขึ้นในการใช้บริการแพลตฟอร์มดิจิทัลสำหรับจัดการเรียนการสอน SSRU DLP	-	รองคณบดีฝ่ายบริหาร
KR5.4: กระบวนการบริหารงานหลัก เช่น งานการเงิน/พัสดุ, HR, งานวิจัย, งานทะเบียนฯ, การเรียนการสอน, กิจกรรมนักศึกษา, แผนงานและประกันคุณภาพ และงานอื่น ๆ ที่เกี่ยวข้องที่ถูกพัฒนาเป็นระบบฐานข้อมูลเพื่อเชื่อมโยงข้อมูลระบบงานสารสนเทศภายในองค์กร บนแพลตฟอร์มดิจิทัล		Goal 3: พัฒนาระบบการบริหารจัดการของคณะให้มีประสิทธิภาพ โปร่งใส และตรวจสอบได้ด้วยระบบดิจิทัล O3: ส่งเสริมให้บุคลากรของคณะเข้าร่วมการอบรม ด้านการจัดการข้อมูล การใช้ระบบสารสนเทศ และการวิเคราะห์ข้อมูล และเสริมสร้างการใช้ Dashboard (DSS)	S5.3 : ส่งเสริมให้บุคลากรเข้าร่วมการอบรม ด้านการจัดการข้อมูล การใช้ระบบสารสนเทศ และการวิเคราะห์ข้อมูล และเสริมสร้างการใช้ Dashboard (DSS)	KR5.3.1: ร้อยละของบุคลากรของคณะผ่านการอบรมระบบฐานข้อมูลและ Dashboard (DSS) (เข้าร่วมกับมหาวิทยาลัย)	ร้อยละ	100	4. โครงการส่งเสริมการเข้าถึงข้อมูล และใช้งานระบบสนับสนุนการตัดสินใจของมหาวิทยาลัยในการวิเคราะห์และตัดสินใจเชิงนโยบาย (DSS)	T1: อาจารย์และบุคลากรเข้าร่วมอบรม Dashboard (DSS) T2: ติดตามผลการใช้งานในระบบ Dashboard (DSS)	P2: โครงการส่งเสริมการเข้าถึงข้อมูล และใช้งานระบบสนับสนุนการตัดสินใจของมหาวิทยาลัยในการวิเคราะห์และตัดสินใจเชิงนโยบาย (DSS)	-	รองคณบดีฝ่ายบริหาร
KR5.6: บุคลากรและนักศึกษาที่ได้รับการพัฒนาสมรรถนะทางดิจิทัล และได้รับใบรับรองสมรรถนะ	S5.3 เสริมพลังบุคลากรและนักศึกษาด้วยทักษะและวัฒนธรรมดิจิทัล (KR5.6,KR5.7)	Goal 4: ยกระดับสมรรถนะดิจิทัลของบุคลากรและนักศึกษาให้มีทักษะที่สอดคล้องกับมาตรฐานสากล และส่งเสริมการเรียนรู้และพัฒนาทักษะดิจิทัลต่อเนื่อง เพื่อสนับสนุนการทำงานและการเรียนรู้ตลอดชีวิต O4: ส่งเสริมให้บุคลากรและนักศึกษาเข้าร่วมอบรม/พัฒนาทักษะดิจิทัลร่วมกับพันธมิตรภาคอุตสาหกรรมและผู้ให้บริการเทคโนโลยี	S5.4: บุคลากรและนักศึกษาเข้าร่วมอบรม/พัฒนาทักษะดิจิทัลร่วมกับพันธมิตรภาคอุตสาหกรรมและผู้ให้บริการเทคโนโลยี และใช้ระบบ e-Learning และ Digital Learning Platform ของมหาวิทยาลัยเพื่อการเรียนรู้ที่เข้าถึงได้ทุกที่ทุกเวลา	KR5.4.1: ร้อยละของบุคลากรและนักศึกษาเข้าร่วมอบรมทักษะดิจิทัล (คณะ+มหาลัย)	ร้อยละ	100	5. โครงการขับเคลื่อนสมรรถนะ ด้านเทคโนโลยีดิจิทัลของบุคลากร มหาวิทยาลัยราชภัฏสวนสุนันทา	T1: บุคลากรและนักศึกษาเข้าร่วมอบรม/พัฒนาทักษะดิจิทัลร่วมกับพันธมิตรภาคอุตสาหกรรมและผู้ให้บริการเทคโนโลยี และใช้ระบบ e-Learning และ Digital Learning Platform ของมหาวิทยาลัย	P3: โครงการขับเคลื่อนสมรรถนะ ด้านเทคโนโลยีดิจิทัลของบุคลากร มหาวิทยาลัยราชภัฏสวนสุนันทา	-	รองคณบดีฝ่ายบริหาร
KR5.7: หน่วยงานที่มี Digital Transformation Champion 1 คนขึ้นไป		Goal 5: สร้างและพัฒนาบุคลากรต้นแบบ (Digital Transformation Champion) ในแต่ละหน่วยงานให้มีสมรรถนะด้านดิจิทัลเพียงพอที่จะเป็นผู้ขับเคลื่อนการเปลี่ยนผ่านสู่ดิจิทัล O5: ส่งเสริมบุคลากรเข้าร่วมการเรียนรู้ด้วยวิธีผสมผสาน (Blended Learning)	S5.5: บุคลากรเข้าร่วมการเรียนรู้ด้วยวิธีผสมผสาน (Blended Learning) และการอบรมอย่างน้อย 1 คน	KR5.5.1: จำนวนบุคลากรที่ผ่านการอบรมและได้รับการแต่งตั้งเป็น Digital Transformation Champion (คณะ+มหาลัย)	คน	1	6. โครงการ Up-skill & Re-skill ด้านเทคโนโลยีดิจิทัล หมายเหตุ :	T1: จัดอบรม Up-skill และ Re-skill ทักษะด้านดิจิทัล (เช่น Data Analytics, AI, Cloud Computing, Cybersecurity, Digital Literacy) T2: บุคลากรเข้าร่วมรับการอบรมหลักสูตรของมหาวิทยาลัยที่เข้าภาพกำหนด ในรูปแบบ Online Onsite Ondemand (โดยแต่ละปีงบประมาณ ให้เลือกหลักสูตรในการ Upskill&Reskill 2 ใน 4 ของหลักสูตร) โดยมีเนื้อหาเกี่ยวกับ	P4: โครงการ Up-skill & Re-skill ด้านเทคโนโลยีดิจิทัล	-	รองคณบดีฝ่ายบริหาร

แผนปฏิบัติการ ประจำปีงบประมาณ พ.ศ. 2569 คณะวิศวกรรมศาสตร์และเทคโนโลยีอุตสาหกรรม

ยุทธศาสตร์ที่ 6 : บริหารจัดการระบบเครือข่ายเพื่อสร้างพันธมิตรทางการศึกษาและโอกาสทางการตลาด

Key Results (KR) มหาวิทยาลัย	กลยุทธ์มหาวิทยาลัย	เป้าหมาย (Goals)/วัตถุประสงค์ (Objective) หน่วยงาน	กลยุทธ์หน่วยงาน	Key Results (KR) หน่วยงาน	หน่วยนับ	ค่าเป้าหมาย 2569	โครงการระดับมหาวิทยาลัย	วิธีการดำเนินงาน (Tactics)	โครงการ/กิจกรรม (Project)	งบประมาณ 2569	ผู้รับผิดชอบ
KR6.1: จำนวนโครงการ ความร่วมมือกับเครือข่ายและพันธมิตรในอุตสาหกรรมมูลค่าเพิ่มสูง (10+2)ในการจัดการเรียนการสอน วิจัย บริการวิชาการและการจัดหารายได้	S6.1 สร้างเครือข่ายและพันธมิตรเพื่อเติบโตอย่างมีทิศทาง ตรงกลุ่มเป้าหมาย SSRU Alliance Matrix (KR6.1)	Goal1 : พัฒนความร่วมมือกับภาคีเครือข่าย ทั้งในและต่างประเทศ วัตถุประสงค์ที่ 6.1 ขยายเครือข่ายความร่วมมือกับภาคีเครือข่าย ทั้งในและต่างประเทศ	S6.1: สร้างพันธมิตรกับองค์กร/ชุมชน/ภาคอุตสาหกรรมที่เกี่ยวข้อง	KR6.1.1 จำนวนข้อตกลงความร่วมมือ (MOU/MOA) (คณะ) KR6.1.2 จำนวนโครงการร่วมดำเนินงานกับเครือข่าย (คณะ) KR6.1.3 ร้อยละความพึงพอใจของภาคีเครือข่าย (คณะ)	ฉบับ กิจกรรม/โครงการ ร้อยละ	1 3 80	1. โครงการสร้างเครือข่ายและพันธมิตรเพื่อเติบโตอย่างมีทิศทาง	T1: จัดประชุม/สัมมนาเพื่อเชื่อมโยงพันธมิตรใหม่ T2: ดำเนินงาน/กิจกรรมร่วมกับเครือข่ายพันธมิตร	P1: กิจกรรมลงนาม MOU กับหน่วยงานใหม่ P2: โครงการดำเนินงาน/กิจกรรมร่วมกับภาคีเครือข่าย	70,000.00	รองคณบดีฝ่ายกิจการนักศึกษา
KR6.2: จำนวนเงินระดมทุนจากศิษย์เก่าและเครือข่าย	S6.2 สร้างระบบและกลไก ในการสร้างความสัมพันธ์เชิงรุกกับศิษย์เก่าเพื่อขับเคลื่อนภารกิจและระดมทุนให้กับมหาวิทยาลัย (KR6.2)	Goal 2: เสริมสร้างความสัมพันธ์กับศิษย์เก่าให้เข้มแข็ง และสร้างการสนับสนุนต่อการพัฒนาคณะฯ วัตถุประสงค์ที่ 6.2 เสริมสร้างความสัมพันธ์กับศิษย์เก่าให้เข้มแข็ง และส่งเสริมสนับสนุนต่อการระดมทุนให้กับคณะ	S6.2: พัฒนาระบบเครือข่ายศิษย์เก่า	KR6.2.1 จำนวนศิษย์เก่าที่เข้าร่วมกิจกรรม (คณะ)	จำนวน	100	3. โครงการเสริมสร้างความสัมพันธ์ศิษย์เก่าคืนสู่เหย้าชาวลูกพระนาง	T1: สร้างระบบสื่อสารออนไลน์และฐานข้อมูลศิษย์เก่า T2: จัดกิจกรรมคืนสู่เหย้าและประชุมศิษย์เก่า T3: เชิญศิษย์เก่าที่ประสบความสำเร็จกลับมาเข้าร่วมเป็นวิทยากร	P1: โครงการจัดตั้งเครือข่ายศิษย์เก่า P2: โครงการคืนสู่เหย้า “ชาวลูกพระนาง” P3: โครงการแสดงความยินดีกับบัณฑิต P4: โครงการเสริมสร้างความสัมพันธ์ศิษย์เก่า	60,000.00	รองคณบดีฝ่ายกิจการนักศึกษา
		Goal 3: สร้างความสัมพันธ์กับศิษย์เก่า และส่งเสริมการสนับสนุนคณะฯ ผ่านการยกย่องเชิดชูเกียรติ วัตถุประสงค์ที่ 6.3 คัดเลือกและเชิดชูเกียรติศิษย์เก่าดีเด่น	S6.3: พัฒนากิจกรรมศิษย์เก่าให้มีคุณค่า และเป็นเวทีสร้างความภาคภูมิใจ	KR6.3.1 จำนวนกิจกรรมในการจัดงานเชิดชูเกียรติศิษย์เก่า (คณะ) KR6.3.2 มูลค่าการระดมทุนจากศิษย์เก่า (คณะ+มหาลัย)	กิจกรรม/โครงการ บาท	1 80,0000	5. โครงการคัดเลือกและเชิดชูเกียรติศิษย์เก่าดีเด่น	T1: จัดตั้งคณะกรรมการคัดเลือกศิษย์เก่าดีเด่น T2: เปิดรับสมัคร/เสนอชื่อศิษย์เก่า T3: จัดงานประกาศเกียรติคุณและมอบรางวัล T4: จัดกิจกรรมระดมทุนควบคู่กับงาน	P1: งานเชิดชูเกียรติศิษย์เก่าดีเด่นประจำปี P2: กิจกรรมระดมทุนในงานเชิดชูเกียรติ P3: จัดทำสื่อประชาสัมพันธ์ศิษย์เก่าต้นแบบ	20,000.00	รองคณบดีฝ่ายกิจการนักศึกษา
KR6.3: จำนวน MOU/MOA/LOI เครือข่ายต่างประเทศที่มีข้อตกลงร่วมกับมหาวิทยาลัย	S6.3 สนับสนุนและส่งเสริมความสัมพันธ์กับเครือข่ายความร่วมมือทางวิชาการและวิจัยในระดับชาติและนานาชาติ (KR6.3, KR6.4)	Goal 4: สร้างความร่วมมือกับมหาวิทยาลัยและองค์กรนานาชาติ เพื่อยกระดับมาตรฐานการเรียนการสอนและวิจัย วัตถุประสงค์ที่ 6.4 ขยายความสัมพันธ์กับสถาบันการศึกษาชั้นนำต่างประเทศ เพื่อเพิ่มโอกาสในการร่วมมือในอนาคต	S6.4: สร้างเครือข่ายพันธมิตรเชิงกลยุทธ์กับต่างประเทศ	KR6.4.1 จำนวน MOU/MOA/LOI เครือข่ายต่างประเทศที่มีข้อตกลงร่วมกับมหาวิทยาลัย (คณะ+มหาลัย)	ฉบับ	1	6. โครงการสร้างเครือข่ายความร่วมมือกับสถาบัน และองค์กรชั้นนำในประเทศ	T1: เจรจาความร่วมมือและจัดทำร่าง MOU T2: จัดประชุม/สัมมนานานาชาติร่วมกับพันธมิตร T3: ประชาสัมพันธ์ความร่วมมือผ่านสื่อสารองค์กร	P1: กิจกรรมลงนาม MOU กับมหาวิทยาลัยพันธมิตรใหม่	50,000.00	รองคณบดีฝ่ายกิจการนักศึกษา
KR6.4: จำนวนกิจกรรมที่ดำเนินร่วมกับพันธมิตรต่างประเทศในการจัดการเรียนการสอน และวิจัย		Goal 5 : ส่งเสริมโอกาสการเรียนรู้และวิจัยร่วมกับสถาบันต่างประเทศ วัตถุประสงค์ที่ 6.5 ส่งเสริมเปิดโอกาสการเรียนรู้และวิจัยร่วมกับสถาบันต่างประเทศ ให้กับนักศึกษา	S6.5: พัฒนากิจกรรมวิชาการและโครงการวิจัยร่วม	KR6.5.1 จำนวนกิจกรรมวิชาการและวิจัยร่วมกับพันธมิตร (คณะ+มหาลัย)	กิจกรรม/โครงการ	2		T1: ร่วมกิจกรรมกับสถาบันเครือข่าย T2: ส่งเสริมการทำวิจัยร่วมและตีพิมพ์ผลงาน T3: สนับสนุนการแลกเปลี่ยนบุคลากรทางวิชาการ	P1: โครงการอบรมเชิงปฏิบัติการร่วมกับสถาบันต่างประเทศ P2: โครงการนักศึกษาแลกเปลี่ยนวิชาการ	200,000.00	
KR6.5: รายได้ที่เกิดจากงานบริการวิชาการ วิจัยและงานที่ปรึกษา	S6.4 พัฒนาการบริการวิชาการเชิงรุกและเป็นมืออาชีพ เพื่อตอบสนองความต้องการของทั้งหน่วยงานภาครัฐและภาคเอกชน (KR6.5)	Goal 6: สร้างความเข้มแข็งทางวิชาการเชื่อมโยงการศึกษาสู่ตลาดแรงงานและอุตสาหกรรมอย่างมืออาชีพในระดับชาติและนานาชาติ นำไปสู่การสร้างรายได้ วัตถุประสงค์ที่ 6.6 จัดโครงการจัดหารายได้	S6.6: ส่งเสริมการให้หน่วยงานจัดรายได้จากงานบริการวิชาการ วิจัยและงานที่ปรึกษา	KR6.6.1: จำนวนรายได้ที่เกิดจากงานบริการวิชาการ วิจัยและงานที่ปรึกษา (ล้านบาท)	ล้านบาท	1.7	7. โครงการพัฒนาและถ่ายทอดองค์ความรู้งานบริการวิชาการ งานวิจัย และงานที่ปรึกษา - กิจกรรมชักชวนความเข้าใจเกี่ยวกับการบริการวิชาการงานวิจัย และงานที่ปรึกษา - กิจกรรมถอดบทเรียนเกี่ยวกับการบริการวิชาการงานวิจัย และงานที่ปรึกษา	T3: จัดโครงการจัดหารายได้	P1: โครงการจัดหารายได้	50,000.00	รองคณบดีฝ่ายวิจัยและบริการวิชาการ

ส่วนที่ 4

การกำกับติดตาม และการรายงานผลการดำเนินงาน

ปัจจัยสำคัญของการวางแผนที่ดีจำเป็นต้องมีกระบวนการนำไปสู่การปฏิบัติที่ดีด้วย และต้องได้รับความร่วมมือจากทุกหน่วยงานภายในคณะวิศวกรรมศาสตร์และเทคโนโลยีอุตสาหกรรม มหาวิทยาลัยราชภัฏสวนสุนันทาในการร่วมคิด ร่วมทำและร่วมรับผิดชอบ ในส่วนของการวางแผนยุทธศาสตร์ได้มีกระบวนการมีส่วนร่วมจากผู้มีส่วนเกี่ยวข้องในการร่วมประชุมระดมความคิดเห็นและพิจารณากำหนดทิศทางการทำงานขององค์กรตามที่กล่าวแล้ว ดังนั้น เพื่อให้สามารถบรรลุเป้าประสงค์และวิสัยทัศน์ ที่กำหนดไว้จึงต้องมีการขับเคลื่อนแผนสู่การปฏิบัติ และการติดตามประเมินผลอย่างต่อเนื่อง

การขับเคลื่อนแผนสู่การปฏิบัติและการติดตามประเมินผล

คณะวิศวกรรมศาสตร์และเทคโนโลยีอุตสาหกรรมมีขั้นตอนในการขับเคลื่อนแผนไปสู่การปฏิบัติ เพื่อที่จะผลักดันการทำงานของกลไกทั้งหมดให้สามารถบรรลุผลลัพธ์ตามที่ตั้งเป้าหมายไว้ รวมทั้งต้องอาศัยกระบวนการและกลไกการผนึกกำลังในหลายมิติในการประสานแผนงาน แผนเงิน และแผนคน ในการขับเคลื่อนองค์กรร่วมกัน และไปในแนวทางเดียวกันมุ่งสู่จุดมุ่งหมายสูงสุดของคณะคือ วิสัยทัศน์ “**หน่วยงานจัดการศึกษาที่มีคุณภาพและมาตรฐานวิชาชีพ**” ที่ตั้งไว้ ดังนี้

1. ผู้บริหารระดับสูงและผู้บริหารทุกระดับเป็นผู้ขับเคลื่อนให้เกิดการเปลี่ยนแปลง และสื่อสารทิศทางองค์กรให้แก่บุคลากรทุกระดับได้มีความเข้าใจ
2. ถ่ายทอดแผนยุทธศาสตร์ออกมาเป็นแผนปฏิบัติการ โดยนำกลยุทธ์และแนวทางการดำเนินงานมาแปลงเป็นแผนงาน/โครงการที่ปฏิบัติได้อย่างเป็นรูปธรรม
3. การถ่ายทอดแผนยุทธศาสตร์ไปสู่ บุคลากร นักศึกษา และคู่ความร่วมมือ ในการขับเคลื่อนแผนยุทธศาสตร์ไปสู่การปฏิบัติอย่างชัดเจน
4. การประสานงานระหว่างหน่วยงานภายในคณะในการขับเคลื่อนแผนงาน/โครงการของแต่ละหน่วยงานให้มีความก้าวหน้า
5. การติดตามประเมินผลความก้าวหน้าของการดำเนินการในทุกระดับทุกเดือน เพื่อรายงานผลให้กับคณะกรรมการบริหารคณะ คณะกรรมการประจำคณะ ตรวจสอบและประเมินผลงานคณะเพื่อเสนอให้มหาวิทยาลัยและสภามหาวิทยาลัยรับทราบ

ภาคผนวก



คำสั่งคณะกรรมการศาสตร์และเทคโนโลยีอุตสาหกรรม

ที่ ๑๑๘.๒/๒๕๖๘

เรื่อง แต่งตั้งคณะกรรมการทบทวนจัดทำแผนยุทธศาสตร์ระยะ ๕ ปี (พ.ศ. ๒๕๖๙ - ๒๕๗๓) และ
แผนปฏิบัติการ ประจำปีงบประมาณ พ.ศ. ๒๕๖๙ คณะวิศวกรรมศาสตร์และเทคโนโลยีอุตสาหกรรม

ตามพระราชกฤษฎีกาว่าด้วยหลักเกณฑ์และวิธีการบริหารกิจการบ้านเมืองที่ดีพ.ศ. ๒๕๕๖ มาตรา ๑๖ ซึ่งแก้ไขเพิ่มเติมโดยพระราชกฤษฎีกาว่าด้วยหลักเกณฑ์และวิธีการบริหารกิจการบ้านเมืองที่ดี (ฉบับที่ ๒) พ.ศ. ๒๕๖๒ ระบุให้ส่วนราชการจัดทำแผนปฏิบัติราชการของส่วนราชการนั้นโดยเป็นแผน ๕ ปี ที่สอดคล้องกับยุทธศาสตร์ชาติ แผนพัฒนาเศรษฐกิจและสังคมแห่งชาติ แผนด้านการอุดมศึกษาเพื่อผลิตและพัฒนากำลังคนของประเทศ นโยบายของคณะรัฐมนตรีที่แถลงต่อรัฐสภาและแผนอื่นที่เกี่ยวข้อง และให้ส่วนราชการจัดทำแผนปฏิบัติราชการประจำปีเสนอต่อรัฐมนตรีเพื่อให้ความเห็นชอบแผนปฏิบัติราชการของส่วนราชการ แล้วให้สำนักงบประมาณดำเนินการจัดสรรงบประมาณเพื่อปฏิบัติงานให้บรรลุผลสำเร็จในแต่ละภารกิจตามแผนปฏิบัติราชการ

เพื่อให้การพัฒนาคณะวิศวกรรมศาสตร์และเทคโนโลยีอุตสาหกรรม มหาวิทยาลัยราชภัฏสวนสุนันทา มีทิศทางและแนวทางในการดำเนินงานและทันต่อการเปลี่ยนแปลงที่จะเกิดขึ้นในอนาคต และให้สอดคล้องกับแผนดังกล่าวข้างต้น คณะจึงจำเป็นต้องมีทิศทางและแนวทางในการดำเนินการที่ชัดเจน มีความสามารถในการแข่งขัน และสามารถปรับตัวเข้ากับการเปลี่ยนแปลงทั้งสภาพแวดล้อมภายใน และสภาพแวดล้อมภายนอกมหาวิทยาลัย อาศัยอำนาจตามความในมาตรา ๓๑ (๑) แห่งพระราชบัญญัติมหาวิทยาลัยราชภัฏ พ.ศ. ๒๕๔๗ คณะวิศวกรรมศาสตร์และเทคโนโลยีอุตสาหกรรม ได้จัดทำแผนยุทธศาสตร์ ระยะ ๕ ปี (พ.ศ. ๒๕๖๙ - ๒๕๗๓) และจัดทำแผนปฏิบัติการ ประจำปีงบประมาณ พ.ศ. ๒๕๖๙ เพื่อเป็นแผนชี้แนะและถ่ายทอดแปลงไปสู่การปฏิบัติงานในแผนงานของแต่ละปีงบประมาณ ประกอบกับมีการปรับทิศทางการพัฒนาหน่วยงานให้สอดคล้องกับมหาวิทยาลัย เพื่อให้สามารถรองรับกับความต้องการ ความคาดหวังของผู้รับบริการ และผู้มีส่วนได้ส่วนเสียทั้งในปัจจุบันและในอนาคต รวมทั้งให้การดำเนินงานเป็นไปด้วยความเรียบร้อยและมีประสิทธิภาพ คณะวิศวกรรมศาสตร์และเทคโนโลยีอุตสาหกรรม จึงขอแต่งตั้งคณะกรรมการทบทวนแผนยุทธศาสตร์ ระยะ ๕ ปี (พ.ศ. ๒๕๖๙ - ๒๕๗๓) และจัดทำแผนปฏิบัติการ ประจำปีงบประมาณ พ.ศ. ๒๕๖๙ ดังต่อไปนี้

๑. คณะกรรมการอำนวยการ

- | | | |
|-----|--|------------------|
| ๑.๑ | คณบดีคณะวิศวกรรมศาสตร์และเทคโนโลยีอุตสาหกรรม | ประธานกรรมการ |
| ๑.๒ | รองคณบดีฝ่ายแผนงานและประกันคุณภาพ | รองประธานกรรมการ |
| ๑.๓ | รองคณบดีฝ่ายวิชาการ | กรรมการ |
| ๑.๔ | รองคณบดีฝ่ายกิจการนักศึกษา | กรรมการ |

๑.๕ รองคณบดีฝ่ายบริหาร กรรมการ
แผนปฏิบัติการประจำปีงบประมาณ พ.ศ. ๒๕๖๙ คณะวิศวกรรมศาสตร์และเทคโนโลยีอุตสาหกรรม

๑.๖ รองคณบดีฝ่ายวิจัยและบริการวิชาการ	กรรมการ
๑.๘ หัวหน้าสำนักงานคณบดี	กรรมการ
๑.๙ นักวิเคราะห์นโยบายและแผน	กรรมการ

หน้าที่

- ทบทวนทบทวนแผนยุทธศาสตร์ระยะ ๕ ปี ปี (พ.ศ. ๒๕๖๙ - ๒๕๗๓) แผนปฏิบัติการ และแผนงานประจำปีงบประมาณ พ.ศ. ๒๕๖๙ ของคณะวิศวกรรมศาสตร์และเทคโนโลยีอุตสาหกรรม
- พิจารณา กำกับดูแล วางแผนการดำเนินงานด้านการจัดทำแผนยุทธศาสตร์ แผนปฏิบัติการ และแผนงานประจำปีงบประมาณ พ.ศ. ๒๕๖๘ ของคณะวิศวกรรมศาสตร์และเทคโนโลยีอุตสาหกรรม ให้เป็นไปตามเป้าหมาย
- ให้ข้อเสนอแนะ ติดตามผลและกำกับดูแลการดำเนินงานให้เป็นไปตามแผนและระยะเวลา

๒. คณะกรรมการดำเนินงาน

๒.๑	รองคณบดีฝ่ายแผนงานและประกันคุณภาพ	ประธานกรรมการ	
๒.๒	หัวหน้าสำนักงานคณบดี	รองประธานกรรมการ	
๒.๓	หัวหน้าสาขาวิชาการออกแบบนิทรรศการและสื่อสร้างสรรค์	กรรมการ	
๒.๔	หัวหน้าสาขาวิชาการออกแบบกราฟิกและมัลติมีเดีย	กรรมการ	
๒.๕	หัวหน้าสาขาวิชาการออกแบบผลิตภัณฑ์ บรรจุภัณฑ์และนวัตกรรม	กรรมการ	
๒.๖	หัวหน้าสาขาวิชาวิศวกรรมคอมพิวเตอร์	กรรมการ	
๒.๗	หัวหน้าสาขาวิชาวิศวกรรมหุ่นยนต์	กรรมการ	
๒.๘	หัวหน้าสาขาวิชาการจัดการวิศวกรรม	กรรมการ	
๒.๙	หัวหน้าสาขาวิชาเทคโนโลยีความปลอดภัยและอาชีวอนามัย	กรรมการ	
๒.๑๐	หัวหน้าสาขาวิชาเทคโนโลยีไฟฟ้า	กรรมการ	
๒.๑๑	หัวหน้าสาขาวิชาการจัดการอสังหาริมทรัพย์และทรัพยากรอาคาร	กรรมการ	
๒.๑๒	นางสาวบัญญัติ	สันทาน	กรรมการ
๒.๑๓	นางสาวณชกมล	ลูกคำ	กรรมการ
๒.๑๔	นางสาวพัชรินทร์	บุญทศ	กรรมการ
๒.๑๕	นางสาวปทุมวดี	นิน่า	กรรมการ
๒.๑๖	นางสาวดวงเนตร	สาระสมบัติ	กรรมการ
๒.๑๗	นางสาวสิริวารรณ	รุ่งเรืองชัยศรี	กรรมการ
๒.๑๘	นางศิธิมา	เจริญสุข	กรรมการ
๒.๑๙	นางสาวอรรษาพรณ	ศรียันต์	กรรมการ
๒.๒๐	นางธัญลดา	เลี้ยงอยู่	กรรมการ
๒.๒๑	นายนพกรณ์	สนธิรัตน์	กรรมการ
๒.๒๒	นายประวิทย์	สุนทรวิภาต	กรรมการ
๒.๒๓	นายทรงสันต์	คล้ายมาลี	กรรมการ
๒.๒๔	นางสาวณฐอร	พุททวงศ์	กรรมการและเลขานุการ
๒.๒๕	นางสาวอุบลรัตน์	รุษันต์	กรรมการและเลขานุการ

หน้าที่

- รวบรวมและวิเคราะห์ข้อมูลในการจัดทำแผนยุทธศาสตร์ แผนกลยุทธ์และแผนปฏิบัติการ ประจำปีงบประมาณ พ.ศ. ๒๕๖๙

- ทบทวนและจัดทำแผนยุทธศาสตร์แผนกลยุทธ์และแผนปฏิบัติการ ประจำปีงบประมาณ พ.ศ. ๒๕๖๙ เสนอต่อผู้บริหารและคณะกรรมการประจำคณะ เพื่อพิจารณา

- ติดตามและประเมินผลการปฏิบัติงานให้เป็นไปตามเป้าหมายและนำข้อมูลเสนอต่อผู้บริหาร เพื่อนำไปใช้เป็นข้อมูลในการวางแผนบริหารและตัดสินใจ
แผนปฏิบัติการประจำปีงบประมาณ พ.ศ. 2569 คณะวิศวกรรมศาสตร์และเทคโนโลยีอุตสาหกรรม

สั่ง ณ วันที่ ๑๖ กันยายน ๒๕๖๘



(ผู้ช่วยศาสตราจารย์ ดร.ชนมภัทร โตรระสะ)

คณบดีคณะวิศวกรรมศาสตร์และเทคโนโลยีอุตสาหกรรม

16ก.ย.68 เวลา 13:50:18 Non-PKI Server Sign

Signature Code : QQBBA-DkANQ-A5ADY-AQQA0



คณะวิทยาศาสตร์
และเทคโนโลยีอุตสาหกรรม
มหาวิทยาลัยราชภัฏสุรินทร์

ติดต่อสอบถามเพิ่มเติม



02 160 1438



1 ถ.อุทกนอก แขวงดุสิต
เขตดุสิต กทม. 10300

